

GRUPA KAPITAŁOWA PCC ROKITA
ROZSZERZONY SKONSOLIDOWANY
RAPORT OKRESOWY
za III kwartał 2014 r.



Brzeg Dolny, 12 listopada 2014 r.

SPIS TREŚCI:

I. WYBRANE DANE FINANSOWE	4
I.1. Skonsolidowane dane finansowe	4
I.2. Jednostkowe dane finansowe	5
II. INFORMACJE OGÓLNE	6
II.1. Informacje ogólne o Emitencie	6
II.2. Opis organizacji Grupy Kapitałowej.....	6
II.3. Skład Grupy Kapitałowej oraz jednostki objęte skonsolidowanym sprawozdaniem finansowym.....	7
II.4. Przedmiot działalności Grupy Kapitałowej	9
II.5. Pierwsza publiczna emisja akcji – cele emisyjne	14
II.6. Sytuacja kadrowa	15
II.7. Skład Zarządu oraz Rady Nadzorczej Emitenta	15
II.8. Akcjonariusze posiadający bezpośrednio lub pośrednio przez podmioty zależne co najmniej 5 % ogólnej liczby głosów na walnym zgromadzeniu emitenta.....	16
II.9. Zestawienie stanu posiadania akcji emitenta lub uprawnień do nich przez osoby zarządzające i nadzorujące Emitenta	17
II.10. Stanowisko Zarządu odnośnie możliwości zrealizowania wcześniej publikowanych prognoz wyników	18
II.11. Zmiany w strukturze Grupy Kapitałowej w bieżącym okresie sprawozdawczym, połączenia, przejęcia i sprzedaż jednostek gospodarczych, informacje o zaniechaniu działalności	18
II.12. Postępowania sądowe	18
II.13. Transakcje z podmiotami powiązаныmi	18
II.14. Poręczenia, gwarancje, pożyczki	18
II.15. Inne istotne informacje dla oceny sytuacji emitenta	19
III. KOMENTARZ ZARZĄDU DOTYCZĄCY SYTUACJI FINANSOWEJ GRUPY KAPITAŁOWEJ.....	20
III.1. Opis czynników i zdarzeń o nietypowym charakterze, mających znaczący wpływ na osiągnięte wyniki finansowe.....	20
III.2. Zwięzły opis istotnych dokonań lub niepowodzeń Grupy Kapitałowej	20
III.3. Analiza wyniku finansowego	21
III.4. Analiza zmian w sprawozdaniu finansowym.....	22
III.5. Analiza przepływów pieniężnych	24
III.6. Czynniki, które w ocenie Zarządu będą miały wpływ na osiągnięte przez Grupę Kapitałową wyniki finansowe	26
III.7. Zdarzenia, które wystąpiły po dniu, na który sporządzono kwartalne skrócone sprawozdanie finansowe, nieujęte w tym sprawozdaniu, a mogące w znaczący sposób wpłynąć na przyszłe wyniki finansowe Grupy Kapitałowej	27
IV. SKRÓCONE SKONSOLIDOWANE SPRAWOZDANIA FINANSOWE	28
IV.1. Skonsolidowane sprawozdanie z dochodów całkowitych.....	28
IV.2. Skonsolidowane sprawozdanie z sytuacji finansowej	30
IV.3. Skonsolidowane sprawozdanie ze zmian w kapitale własnym	32
IV.4. Skonsolidowane sprawozdanie przepływów pieniężnych	33
V. INFORMACJA DODATKOWA	35
V.1. Podstawa sporządzenia skonsolidowanego skróconego sprawozdania finansowego	35
V.2. Zmiany szacunków	35
V.3. Przyjęte zasady rachunkowości.....	35
V.4. Waluta funkcjonalna, waluta prezentacji i zasady przeliczeń	35
V.5. Objasnienia dotyczące sezonowości lub cykliczności.....	36
V.6. Zysk na akcję	36

V.7.	Dywidendy wypłacone i zadeklarowane do wypłaty	37
V.8.	Przychody ze sprzedaży	37
V.9.	Informacje na temat segmentów	38
V.10.	Informacje dotyczące produktów i usług	40
V.11.	Informacje dotyczące obszarów geograficznych	40
V.12.	Informacje dotyczące głównych klientów	40
V.13.	Koszt własny sprzedaży	41
V.14.	Odpisy aktualizujące	41
V.15.	Podatek dochodowy	42
V.15.1.	Główne składniki obciążenia podatkowego	42
V.15.2.	Aktywa i rezerwa z tytułu odroczonego podatku dochodowego	42
V.16.	Rzeczowe aktywa trwałe	43
V.17.	Wartości niematerialne	44
V.18.	Zobowiązania inwestycyjne	44
V.19.	Zapasy	45
V.20.	Zmiany w klasyfikacji aktywów finansowych	45
V.21.	Rezerwy	46
V.22.	Oprocentowane kredyty bankowe i pożyczki	47
V.23.	Emisje, wykup i spłaty dłużnych papierów wartościowych	47
V.24.	Zobowiązania i aktywa warunkowe	48
V.24.1.	Zobowiązania warunkowe	48
V.24.2.	Należności warunkowe	49
V.25.	Wskazanie postępowań toczących się przed sądem oraz dokonanych w bieżącym okresie rozliczeń spraw sądowych	49
V.26.	Zabezpieczenie umów kredytowych	49
V.26.1.	Zabezpieczenie własnych umów kredytowych oraz umów pożyczek z podmiotami spoza Grupy PCC	49
V.26.2.	Weksle na zabezpieczenie umów o dofinansowanie nakładów inwestycyjnych, umów leasingu i faktoringu	50
V.27.	Pomoc rządowa	50
V.27.1.	Dotacje	50
V.27.2.	Inne formy pomocy rządowej	50
V.28.	Informacje o podmiotach powiązanych	51
V.28.1.	Transakcje z podmiotami powiązаныmi	51
V.28.2.	Warunki transakcji z podmiotami powiązаныmi	53
V.29.	Korekty błędów poprzednich okresów	53
VI.	KWARTALNA INFORMACJA FINANSOWA O EMITENCIE	54
VI.1.	Jednostkowe sprawozdanie z dochodów całkowitych	54
VI.2.	Jednostkowe sprawozdanie z sytuacji finansowej	55
VI.3.	Jednostkowe sprawozdanie ze zmian w kapitale własnym	57
VI.4.	Jednostkowe sprawozdanie z przepływów pieniężnych	58
VI.5.	Informacja o zasadach przyjętych przy sporządzeniu jednostkowego sprawozdania finansowego	60
VI.6.	Dywidendy wypłacone i zadeklarowane do wypłaty	60

I. WYBRANE DANE FINANSOWE

I.1. Skonsolidowane dane finansowe

Przedstawione poniżej wybrane dane finansowe opracowano na podstawie skonsolidowanego sprawozdania finansowego Grupy Kapitałowej PCC Rokita za III kwartał 2014 r.

Grupa Kapitałowa PCC Rokita SA	w tys. PLN		w tys. EUR	
	9 miesięcy zakończonych 30.09.2014	9 miesięcy zakończonych 30.09.2013	9 miesięcy zakończonych 30.09.2014	9 miesięcy zakończonych 30.09.2013
Przychody ze sprzedaży	818 869	854 400	195 888	202 316
Zysk z działalności operacyjnej	52 449	56 614	12 547	13 406
Zysk (Strata) przed opodatkowaniem	47 543	48 064	11 373	11 381
Zysk (strata) netto ogółem	43 287	43 263	10 355	10 244
Inne całkowite dochody	-	-	-	-
Łącznie całkowite dochody	43 287	43 263	10 355	10 244
Przepływy pieniężne netto z działalności operacyjnej	90 314	76 953	21 604	18 222
Przepływy pieniężne netto z działalności inwestycyjnej	(135 376)	(67 981)	(32 384)	(16 097)
Przepływy pieniężne netto z działalności finansowej	36 462	(45 858)	8 722	(10 859)
Przepływy pieniężne netto, razem	(8 601)	(36 885)	(2 058)	(8 734)
Średnia ważona liczba akcji zwykłych	18 883 992	18 265 036	18 883 992	18 265 036
Zysk (Strata) na jedną akcję zwykłą (w PLN/ EUR)	2,29 zł	2,37 zł	0,55 EUR	0,56 EUR
	Stan na 30.09.2014	Stan na 31.12.2013	Stan na 30.09.2014	Stan na 31.12.2013
Aktywa trwałe	861 778	778 009	206 389	187 599
Aktywa obrotowe	262 101	261 795	62 771	63 126
Zobowiązania długoterminowe	324 947	302 032	77 822	72 828
Zobowiązania krótkoterminowe	240 188	205 345	57 523	49 515
Kapitał własny	558 744	532 427	133 815	128 382
Kapitał podstawowy	19 853	18 265	4 755	4 404
Liczba akcji (w sztukach)	19 853 300	18 265 036	19 853 300	18 265 036
Wartość księgowa na jedną akcję (w PLN/EUR)	28,14 zł	29,15 zł	6,74 EUR	7,03 EUR

I.2. Jednostkowe dane finansowe

PCC Rokita SA	w tys. PLN		w tys. EUR	
	9 miesięcy zakończony 30.09.2014	9 miesięcy zakończony 30.09.2013	9 miesięcy zakończony 30.09.2014	9 miesięcy zakończony 30.09.2013
Przychody ze sprzedaży	776 654	813 485	185 789	192 627
Zysk z działalności operacyjnej	50 091	53 980	11 983	12 782
Zysk (Strata) przed opodatkowaniem	46 598	38 119	11 147	9 026
Zysk (Strata) netto	42 916	33 562	10 266	7 947
Inne całkowite dochody netto	-	-	-	-
Całkowite dochody ogółem	42 916	33 562	10 266	7 947
Przepływy pieniężne netto z działalności operacyjnej	88 681	80 265	21 214	19 006
Przepływy pieniężne netto z działalności inwestycyjnej	(126 944)	(67 093)	(30 367)	(15 887)
Przepływy pieniężne netto z działalności finansowej	37 058	(49 711)	8 865	(11 771)
Przepływy pieniężne netto, razem	(1 205)	(36 539)	(288)	(8 652)
Średnia, ważona liczba akcji zwykłych	18 883 992	18 265 036	18 883 992	18 265 036
Zysk (Strata) na jedną akcję zwykłą (w PLN/EUR)	2,27 zł	1,84 zł	0,54 EUR	0,44 EUR
	Stan na 30.09.2014	Stan na 31.12.2013	Stan na 30.09.2014	Stan na 31.12.2013
Aktywa trwale	845 231	767 776	202 425	185 132
Aktywa obrotowe	233 658	228 662	55 959	55 136
Zobowiązania długoterminowe	293 739	271 907	70 348	65 564
Zobowiązania krótkoterminowe	220 614	185 948	52 835	44 837
Kapitał własny	564 536	538 583	135 202	129 867
Kapitał podstawowy	19 853	18 265	4 755	4 404
Liczba akcji (w szt.)	19 853 300	18 265 036	19 853 300	18 265 036
Wartość księgowa na jedną akcję (w PLN/EUR)	28,44 zł	29,49 zł	6,81 EUR	7,11 EUR

II. INFORMACJE OGÓLNE

II.1. Informacje ogólne o Emitencie

Nazwa (firma):	PCC Rokita SA
Siedziba Spółki Dominującej:	Brzeg Dolny
Adres:	56-120 Brzeg Dolny, ul. Sienkiewicza 4
Telefon:	071 794 2000
Fax:	071 794 2197
Adres poczty elektronicznej:	kontakt@pcc.rokita.pl
Adres strony internetowej:	www.pcc.rokita.pl

Grupa Kapitałowa PCC Rokita (dalej: „GK PCC Rokita”, „Grupa PCC Rokita”, „Grupa Kapitałowa”, „Grupa”) jest grupą spółek, w skład której wchodzi PCC Rokita Spółka Akcyjna jako jednostka dominująca oraz 20 pozostałych spółek (na dzień publikacji niniejszego raportu). Szczegółowe powiązania w Grupie PCC Rokita opisane zostały w pkt. II.2 poniżej.

PCC Rokita Spółka Akcyjna (i tym samym Grupa Kapitałowa PCC Rokita) jest jednocześnie jednostką zależną od PCC SE z siedzibą w Duisburgu (Niemcy), wchodząc w skład grupy kapitałowej PCC.

PCC Rokita Spółka Akcyjna (dalej: „PCC Rokita SA”, „PCC Rokita”, „Spółka”, „Emitent”, „Spółka Dominująca”, „Jednostka Dominująca”) powstała w wyniku przekształcenia przedsiębiorstwa państwowego Nadodrzańskie Zakłady Przemysłu Organicznego „ORGANIKA-ROKITA”. Akt przekształcenia podpisano w dniu 4 grudnia 1991 r. przed notariuszem Pawłem Błaszczakiem prowadzącym kancelarię notarialną nr 18 w Warszawie przy ulicy Długiej 29 (Rep. 11283/91). Spółka akcyjna została wpisana w dniu 01.04.1992 r. do Rejestru Handlowego dział B prowadzonego przez Sąd Rejonowy Wrocław-Fabryczna we Wrocławiu, Wydział VI Gospodarczy pod numerem RHB 2874. W dniu 12.04.2002 r. Spółka została wpisana do rejestru przedsiębiorców Krajowego Rejestru Sądowego prowadzonego przez Sąd Rejonowy Wrocław-Fabryczna we Wrocławiu, Wydział IX Gospodarczy Krajowego Rejestru Sądowego pod numerem KRS 0000105885.

Spółce nadano numer statystyczny REGON 930613932.

Czas trwania Spółki dominującej oraz pozostałych spółek z Grupy jest nieoznaczony.

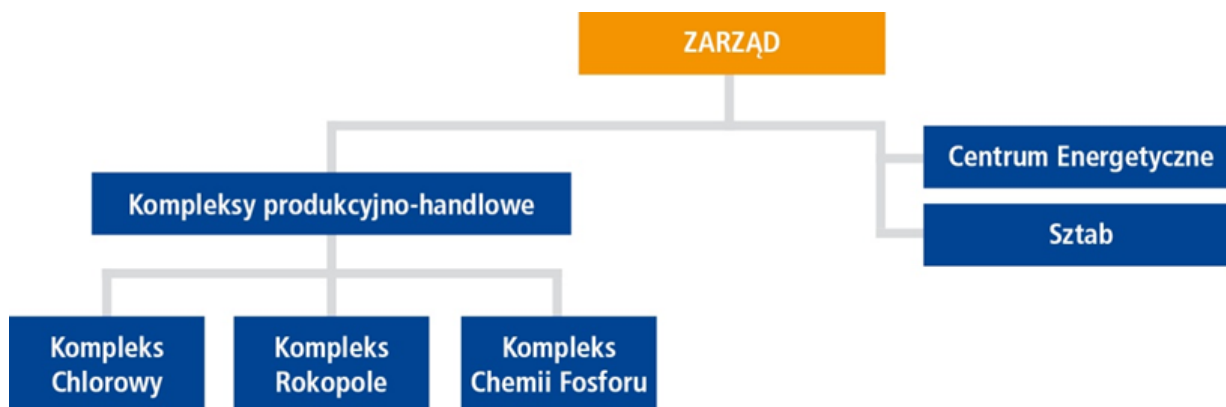
II.2. Opis organizacji Grupy Kapitałowej

Powiązania organizacyjne (struktura organizacyjna spółki dominującej)

Struktura organizacyjna Grupy Kapitałowej PCC Rokita wynika w głównej mierze ze struktury PCC Rokita SA jako podmiotu dominującego w całej Grupie pod względem skali działalności. PCC Rokita SA prowadzi działalność w ramach strategicznych jednostek organizacyjnych „Business Units”. Struktura organizacyjna składa się, na dzień sporządzenia niniejszego sprawozdania, z 3 Kompleksów Produkcyjno-Handlowych, Centrum Energetycznego oraz Sztabu. W strukturze Sztabu wyodrębnione zostało Biuro Nadzoru Właścicielskiego i Rozwoju Grupy Kapitałowej a w ramach niego Dział Nadzoru Właścicielskiego, który sprawuje kontrolę nad funkcjonowaniem wszystkich spółek z Grupy PCC Rokita oraz monitoruje wszelkie zmiany organizacyjno-prawne w tych podmiotach.

Spółka dominująca oraz pozostałe spółki z Grupy nie posiadają oddziałów (zakładów).

Poniżej przedstawiono aktualną na dzień 30.09.2014 r. oraz na dzień przekazania niniejszego raportu strukturę organizacyjną Spółki Dominującej w podziale na Kompleksy.



Powiązania kapitałowe

Powiązania z Grupą PCC

PCC Rokita SA (i tym samym cała Grupa PCC Rokita) wchodzi w skład międzynarodowej Grupy Kapitałowej PCC. Grupę PCC tworzy kilkadziesiąt spółek zlokalizowanych w kilkunastu krajach świata, w większości w Europie. Poprzez firmy należące do Grupy Kapitałowej PCC EXOL, tj. PCC Chemax Inc., Grupa obecna jest także w Ameryce Północnej (Piedmont, USA) oraz dzięki spółce PCC EXOL Philippines INC. również w Azji (Batangas, Filipiny).

Struktura organizacyjna Grupy PCC obejmuje trzy podstawowe dywizje: Chemię, Energię i Logistykę (wynikające z głównych obszarów działalności grupy) oraz Pion Pozostałe. PCC Rokita SA jest największą i najważniejszą spółką produkcyjną w dywizji Chemii.

II.3. Skład Grupy Kapitałowej oraz jednostki objęte skonsolidowanym sprawozdaniem finansowym

Grupa PCC Rokita

Na dzień 30 września 2014 r. w skład Grupy Kapitałowej PCC Rokita wchodziło 21 spółek. Pozycję dominującą w Grupie w stosunku do pozostałych spółek zajmuje PCC Rokita SA.

Tabela 1. Grupa Kapitałowa PCC Rokita – kapitały i udziały

Lp.	Nazwa podmiotu/ Siedziba	Wysokość kapitału zakładowego w zł	Udziały w kapitale akcyjnym / zakładowym będące w posiadaniu PCC Rokita SA
1	PCC Rokita SA Brzeg Dolny	19.853.300,00 19.853.300,00 akcje/ 1,00 PLN za akcję	-----
2	Zakład Budowy Aparatury Apakor-Rokita Sp. z o.o. Brzeg Dolny	4.819.950,00 96.399 udziałów/ 50 PLN za 1 udział	99,59 %
3	PCC Autochem Sp. z o.o.** Brzeg Dolny	3.898.500,00 7.797 udziałów/ 500 PLN za 1 udział	48,70 %
4	BiznesPark Rokita Sp. z o.o. w likwidacji * Brzeg Dolny	1.004.000,00 2.008 udziałów/ 500 PLN za 1 udział	99,95%
5	ChemiPark Technologiczny Sp. z o.o. *	5.292.000,00 5.292 udziałów/	100 %

Grupa Kapitałowa PCC Rokita
Rozszerzony skonsolidowany raport okresowy za III kwartał 2014 r.

	Brzeg Dolny	1.000 PLN za 1 udział	
6	PCC Chlor-Alkali Sp. z o.o. * Brzeg Dolny	50.000,00 1.000 udziałów/ 50 PLN za 1 udział	100 %
7	Centrum Wspierania Biznesu „Partner” Sp. z o.o. * Brzeg Dolny	100.000,00 40 udziałów/ 2.500 PLN za 1 udział	97,5 %
8	Ekologistyka Sp. z o.o. Brzeg Dolny	29.567.000,00 59.134 udziały/ 500 PLN za 1 udział	99,998 %
9	Chemi-Plan S.A. * Brzeg Dolny	100.000,00/ 1.000 akcji/ 100 PLN za 1 akcję	100 %
10	LabAnalytika Sp. z o.o. * Brzeg Dolny	650.300,00 929 udziałów/ 700 PLN za 1 udział	99,89 %
11	Zakład Usługowo- Serwisowy „LabMatic” Sp. z o.o. Brzeg Dolny	330.240,00 384 udziałów/ 860 PLN za 1 udział	99,74 %
12	PCC Rokita Polyurethanes Sp. z o.o. * Brzeg Dolny	50.000,00 1.000 udziałów/ 50 PLN za 1 udział	100 %
13	Biuro Projektowo-Inżynieryjne „Technochem” Sp. z o.o. * Brzeg Dolny	50.000,00 1.000 udziałów/ 50 PLN za 1 udział	85,8%
14	Tensis Sp. z o.o. Brzeg Dolny	3.806.000,00 3.806 udziałów/ 1.000 PLN za 1 udział	100 %
15	Przedsiębiorstwo Inżynierii i Ochrony Środowiska „Gekon” SA w likwidacji * Brzeg Dolny	100.000,00 1.000 akcji/ 100 PLN za akcję	100 %
16	PCC Prodex Sp. z o.o. Warszawa	50.000,00 1.000 udziałów/ 50 PLN za 1 udział	100%
17	PCC Prodex Bel Ltd.* Mińsk, Białoruś	39.216,00 USD 100 udziałów	51% pośrednio
18	Chemia-Serwis Sp. z o.o.* Brzeg Dolny	5.000,00/ 100 udziałów/ 50 PLN za udział	100 %
19	Chemia-Profex Sp. z o.o.* Brzeg Dolny	5.000,00 100 udziałów/ 50 PLN za udział	100% pośrednio
20	PCC PU Sp. z o.o.* Brzeg Dolny	50.000,00 1.000 udziałów/ 50 PLN za udział	100%
21	PCC Prodex GmbH* Essen, Niemcy	25.000,00 EUR 1 udział/ 25.000 EUR za udział	100% pośrednio

* jednostki wyłączone z konsolidacji

** jednostka wyceniana metodą praw własności

Grupa Kapitałowa PCC Rokita, w oparciu o uregulowania MSR 8, w szczególności pkt 8, który zezwala na odstępianie od zasad zawartych w MSSF oraz o kryterium istotności, odstąpiła od konsolidacji niektórych spółek zależnych.

W dniu 17.07.2014 r. nastąpiło zarejestrowanie podwyższenia kapitału PCC Rokita związane z emisją nowych akcji zwykłych na okaziciela serii C. Na dzień publikacji niniejszego raportu kapitał zakładowy Spółki wynosi 19.853.300 zł.

Z dniem 13 października 2014 r. została zarejestrowana zmiana nazwy spółki Zakład Budowy Aparatury Apakor-Rokita Sp. z o.o. na PCC Apakor Sp. z o.o.

II.4. Przedmiot działalności Grupy Kapitałowej

Przedmiot działalności Jednostki Dominującej

W okresie objętym prezentowanymi informacjami finansowymi, podstawowy obszar działalności PCC Rokita obejmował produkcję i handel produktami chemicznymi. Zakres produkowanych chemikaliów ma charakter zaopatrzeniowy dla innych branż przemysłu. Są nimi głównie: przemysł tworzyw sztucznych, przemysł chemiczny (przerób chloropochodnych organicznych) a także przemysł budowlany, spożywczy, garbarski i włókienniczy.

Oferta produktowa Spółki zawiera ponad 250 pozycji produkowanych wyrobów, które można podzielić na 3 grupy asortymentowe:

- poliole,
- alkalia, chlor, produkty chloropochodne,
- produkty fosforopochodne i naftalenopochodne.

Spółka produkuje energię elektryczną, energię cieplną oraz parę technologiczną, wodę odmineralizowaną i sprężone powietrze. Z uwagi na to, że prowadzona działalność ma wpływ na środowisko, podstawą wszelkich działań jest zapewnienie całkowitego bezpieczeństwa technicznego prowadzonych procesów chemicznych oraz bezpieczeństwa środowiskowego.

Oferta produktowa Emitenta obejmuje:

Poliole – poliole polieterowe (polieterole) produkowane są pod nazwą handlową ROKOPOLE, stosowane są do wytwarzania poliuretanów. Poliuretany stanowią obecnie jedną z najszybciej rozwijających się dziedzin technologii polimerów z uwagi na swoje unikatowe właściwości oraz łatwość i różnorodność metod przetwórczych. Poliuretany znajdują szerokie zastosowanie we wszystkich dziedzinach techniki i gospodarki.

Produkty Spółki w tym segmencie można podzielić na:

- poliole do produkcji elastycznej pianki blokowej i formowanej, mające główne zastosowanie:
 - w przemyśle samochodowym: do produkcji foteli, zagłówków, podsufitek, elementów antywibracyjnych, wkładów filtracyjnych czy izolacjach akustycznych,
 - w przemyśle meblarskim: do produkcji materacy, sof, foteli i poduszek,
 - w wielu innych branżach, takich jak opakowania, budownictwo, akustyka i wygłuszenia, filtry, higiena osobista czy odzież,
- poliole do produkcji sztywnej pianki poliuretanowej, mające główne zastosowanie:
 - w izolacji termicznej i akustycznej: pianki natryskowe, pianka do chłodni, lodówek i zamrażarek, rur preizolowanych, rurociągów, zbiorników, węzłów ciepłowniczych, bojlerów, podgrzewaczy wody itp.,
 - jako materiały konstrukcyjne: płyty warstwowe, pianki montażowe do mocowania i uszczelniania futryn, imitacje drewna, odlewy, pianka opakowaniowa, wypełnianie komór wypornościowych, pianki kwiatowe,
- poliole do aplikacji typu CASE (z ang. Coatings – powłoki Adhesives - kleje, lepiszcza, Sealants - uszczelniacze, Elastomers – elastomery) posiadają największą i najbardziej zróżnicowaną gamę aplikacji poliuretanowych: powłoki ochronne, hydroizolacje, UV, chroniące przed uszkodzeniami mechanicznymi, lepiszcza, kleje, uszczelniacze. Poliuretany typu CASE obecne są w przemyśle wydobywczym, budownictwie, przemyśle samochodowym, lotniczym, meblarskim, odzieżowym, drukarskim, spożywym, medycznym; stosowane są także przy produkcji artykułów biurowych, sportowych i w elektronice,

- poliole do aplikacji nie poliuretanowych – produkowane pod nazwą handlową Rokolub. Aplikacja obejmuje środki smarne do specjalistycznych kompresorów, cieczy do obróbki metali, cieczy hydraulicznych oraz olejów przekładniowych.

Alkalia, chlor, produkty chloropochodne – dzięki instalacji do elektrolizy soli i instalacji wykorzystującej technologię bezpośredniego chlorowania katalitycznego benzenu Spółka od wielu lat sprzedaje na rynku alkalia, tj. ług sodowy i sodę kaustyczną, a także chlor ciekły oraz chlorobenzeny. Produkty te stosowane są u wiodących producentów głównie w branżach tworzyw sztucznych, chemicznej, papierniczej, spożywczej. Produkty Spółki w tym segmencie to:

- chlor ciekły (zastosowanie w przemyśle chemicznym do chlorowania i syntezy, w procesach uzdatniania wody, w przemyśle celulozowo-papierniczym jako środek bielący),
- ług sodowy (stosowany szeroko w przemyśle chemicznym, papierniczym, włókienniczym, chemii gospodarczej),
- soda kaustyczna (surowiec wykorzystywany w wielu gałęziach przemysłu, środek do odtłuszczenia w przemyśle metalowym, do mycia butelek i aparatury w przemyśle spożywczym),
- chlorobenzeny (surowiec do syntez chemicznych, środków ochrony roślin, rozpuszczalnik),
- kwas solny (surowiec wykorzystywany w wielu gałęziach przemysłu, m. in. w przemyśle włókienniczym, tworzyw sztucznych, farmaceutycznym, w cukrownictwie).

Produkty fosforopochodne - spośród wielu grup związków fosforowych, Spółka skupiła się na produkcji wyrobów fosforowych, które z powodzeniem wykorzystywane są w dziedzinach takich jak budownictwo, meblarstwo, transport i górnictwo, przemysł kablowy i farmaceutyczny. Produkty Spółki w tym zakresie to:

- trójchlorek i tlenochlorek fosforu (PCl_3 i $POCl_3$), stosowane jako surowce bazowe w wielu syntezach farmaceutycznych i chemicznych, są popularnymi półproduktami wyjściowymi do produkcji uniepalniaczy, plastyfikatorów i stabilizatorów do tworzyw sztucznych; trójchlorek fosforu znajduje też zastosowanie jako środek do chlorowania kwasów tłuszczowych,
- uniepalniacze, stosowane przede wszystkim w budownictwie, przemyśle meblarskim i samochodowym do uniepalniania tworzyw poliuretanowych, a także żywic i tworzyw termoplastycznych,
- plastyfikatory i stabilizatory, stosowane jako zmiękczacze i dodatki stabilizujące m.in. do PVC, głównie w przemyśle samochodowym, górniczym, kablowym i budownictwie,
- środki stosowane przy uzdatnianiu wody grzejnej i chłodzącej, inhibitor kamienia i korozji, stosowane w przemysłowych środkach myjących oraz jako stabilizatory nadtlenu.

Produkty naftalenopochodne - w tej branży Spółka skupiła się przede wszystkim na sprzedaży środków bazowych dla producentów domieszek do betonu, zapraw cementowych oraz producentów płyt kartonowo-gipsowych. Produkty Spółki w tym segmencie można podzielić na:

- superplastyfikatory, wykorzystywane w branży budowlanej jako środki bazowe do produkcji domieszek do betonu, zapraw cementowych oraz produkcji płyt kartonowo-gipsowych,
- dyspergatory, wykorzystywane w przemyśle tworzyw sztucznych i włókienniczym w procesach barwienia oraz produkcji kauczuków syntetycznych.

Działalność uzupełniająca PCC Rokita SA

Spółka posiada zdolność wytwarzania i dystrybucji energii elektrycznej, energii cieplnej, produkcji wody odmineralizowanej oraz produkcji i dystrybucji sprężonego powietrza (głównie na potrzeby własne).

Dodatkowo w ramach Zakładu Wodociągów i Kanalizacji oraz Spalarni Odpadów Spółka prowadzi usługi odprowadzania i oczyszczania ścieków, w tym odbiory wszystkich ścieków z terenu gminy Brzeg Dolny, a także usługi poboru, uzdatniania i dostarczania wody przemysłowej i pitnej.

Spółki należące do Grupy Kapitałowej PCC Rokita:

PCC Prodex Sp. z o.o.

Spółka została założona w 1996 r., jej siedzibą jest Warszawa. W październiku 2012 r. zawarta została umowa sprzedaży udziałów PCC Prodex Sp. z o.o., w wyniku której PCC Rokita SA nabyła od PCC SE 100% udziałów.

Przedmiotem działalności PCC Prodex Sp. z o.o. jest produkcja jedno- i dwukomponentowych systemów poliuretanowych o nazwie EKOPRODUR i EKOPROMER, przeznaczonych do otrzymywania sztywnych i półsztywnych pianek oraz klejów. Jednocześnie na życzenie klienta spółka opracowuje również systemy poliuretanowe o specjalnych właściwościach i przeznaczeniu, oferując wszechstronną pomoc we wdrożeniach i stosowaniu swoich produktów.

PCC Prodex Bel Ltd.

Spółka została założona w 2012 r., jej siedzibą jest Mińsk (Białoruś). Celem powołania spółki jest prowadzenie działalności w zakresie produkcji i sprzedaży jedno- i dwukomponentowych systemów poliuretanowych. Spółka planuje wejście na nowe rynki wschodnie.

PCC Prodex GmbH

Spółka została założona w styczniu 2014 r., jej siedzibą jest Essen (Niemcy). Celem powołania spółki jest prowadzenie działalności w zakresie produkcji i sprzedaży jedno- i dwukomponentowych systemów poliuretanowych. W ramach rozwoju działalności zamiarem spółki jest wejście na nowe rynki poprzez ekspansję na Europę Zachodnią i kraje Beneluxu.

PCC Autochem Sp. z o.o.

Firma PCC Autochem powstała w 1995 r. poprzez wydzielenie dawnego Zakładu Transportu Samochodowego będącego częścią Zakładów Chemicznych "Rokita" SA - poprzednika PCC Rokita SA. Początkowo spółka nosiła nazwę Przedsiębiorstwo Transportowo-Spedycyjne "Autochem-Rokita" Spółka z o.o., pod koniec 2004 r. nazwa i logo spółki zostały zmienione na PCC Autochem Sp. z o.o.

Przedmiotem działalności PCC Autochem jest działalność transportowa w ramach rynku krajowych i międzynarodowych przewozów ciekłych produktów chemicznych. Spółka jest jednym z liderów branży transportowej w skali europejskiej i specjalizuje się w transporcie ciekłej chemii, włączając w to materiały niebezpieczne oraz produkty o wysokich temperaturach załadunku i rozładunku. Zakres terytorialny oferowanych usług obejmuje całą Europę.

Od stycznia 2006 roku PCC Autochem prowadzi także działalność usługową w zakresie specjalistycznej myjni dla autocystern, tankkontenerów i paletopojemników.

W kwietniu 2014 r. do obrotu na rynku Catalyst trafiły obligacje PCC Autochem o wartości 3 mln zł. Tym samym Spółka została 181 emitentem papierów dłużnych oraz 17 debiutantem na tym rynku w 2014 roku.

PCC Apakor Sp. z o.o. (wcześniej Zakład Budowy Aparatury Apakor-Rokita Sp. z o.o.)

PCC Apakor początkowo funkcjonował jako wydział w strukturach Zakładów Chemicznych „Rokita” SA - poprzednika PCC Rokita SA. We wrześniu 1993 r. zakład został przekształcony w spółkę z ograniczoną odpowiedzialnością.

Zakres działalności spółki PCC Apakor obejmuje wytwarzanie, naprawy i modernizacje aparatury przemysłowej, w tym m.in. zbiorników ciśnieniowych i bezciśnieniowych, wymienników ciepła, kolumn procesowych,

rurociągów technologicznych i przesyłowych. Ponadto spółka świadczy usługi w zakresie kompleksowego wykonawstwa instalacji przemysłowych, głównie dla przemysłu chemicznego, koksowniczego i petrochemicznego. PCC Apakor od lat ma stabilną i ugruntowaną pozycję na rynku, popartą dwudziestoletnim doświadczeniem oraz licznymi referencjami zdobytymi w trakcie realizacji inwestycji dla firm krajowych oraz zagranicznych.

LabAnalityka Sp. z o.o.

Spółka powstała w 2000 r. na bazie ośmiu laboratoriów produkcyjnych i laboratorium ochrony środowiska Zakładów Chemicznych "Rokita" SA - poprzednika PCC Rokita SA.

LabAnalityka w ramach swojej działalności świadczy usługi głównie dla Grupy Kapitałowej PCC Rokita, polegające na kompleksowych usługach w zakresie badań substancji chemicznych, w tym surowców i produktów, kontroli procesów chemicznych, badań i pomiarów środowiska naturalnego oraz badań środowiska pracy.

Zakład Usługowo-Serwisowy LabMatic Sp. z o.o.

Spółka powstała w 2000 r. poprzez wydzielenie się ze struktur Zakładów Chemicznych „Rokita” SA - poprzednika PCC Rokita SA. Początkowo nazwa przedsiębiorstwa brzmiała Zakład Pomiarów i Automatyki „LabMatic” Sp. z o.o., a następnie została zmieniona na Zakład Usługowo-Serwisowy „LabMatic” Sp. z o.o.

Przedmiotem działalności spółki są usługi w zakresie kompleksowego utrzymania ruchu urządzeń i instalacji technologicznych, w tym prac mechanicznych, automatyki i opomiarowania przemysłowego, elektryki, nadzoru i doradztwa technicznego.

Ekologistyka Sp. z o.o.

Spółka podjęła działalność z dniem 1 stycznia 2006 r. na bazie majątku wniesionego przez PCC Rokita SA do spółki aportem.

Podstawową działalnością spółki jest gospodarowanie odpadami przemysłowymi. Spółka zarządza magazynem transferu odpadów oraz składowiskiem odpadów, na które składa się 8 kwater:

Centrum Wspierania Biznesu „Partner” Sp. z o.o.

Spółka CWB "Partner" rozpoczęła działalność we wrześniu 2001 r., w oparciu o potencjał kadrowy Zakładów Chemicznych "Rokita" SA - poprzednika PCC Rokita SA.

Spółka oferuje outsourcing funkcji finansowo-kadrowych, consulting finansowy oraz doradztwo personalne. Wśród oferowanych usług znajdują się:

- administrowanie płacami,
- prowadzenie spraw kadrowych,
- consulting finansowy,
- doradztwo personalne,
- księgowość,
- obsługa finansowa,
- windykacja należności.

ChemiPark Technologiczny Sp. z o.o.

Spółka została założona w sierpniu 2007 r., jej siedziba znajduje się w Brzegu Dolnym. Podmiot powołano w celu stymulacji rozwoju przemysłu zaawansowanych technologii oraz stwarzania

warunków (organizacyjnych, materialnych i logistycznych) dla transferu osiągnięć nauki i nowych technologii do praktyki.

Na chwilę obecną spółka prowadzi działalność w zakresie zarządzania strefą przemysłową Grupy Kapitałowej PCC Rokita, obejmującą wynajem, dzierżawę oraz sprzedaż nieruchomości i majątku ruchomego, nadzorowanie prac gospodarczych i remontowych, sprzedaż oleju napędowego, usługę floty samochodów osobowych.

Tensis Sp. z o.o.

Spółka powstała w kwietniu 2006 r. poprzez wydzielenie ze struktur PCC Rokita SA. Tensis Sp. z o.o. jest producentem formułacji chemicznych dla przemysłu lekkiego i ciężkiego:

- przemysł wydobywczy – produkty dedykowane dla przemysłu miedziowego, wspomagające wydobycie, przerób i wzbogacanie rud miedzi, a także innowacyjne rozwiązania dla przemysłu węglowego, poprawiające komfort pracy górników i bezpieczeństwo wydobycia oraz specjalistyczne środki do maszyn górniczych,
- włókiennictwo – środki piorące, środki do preparacji, barwienia, drukowania i bielienia, produkcja klejonki, apretur i impregnacji,
- garbarstwo – wytwarzanie takich produktów jak: natłustki, syntany, środki wykańczające i napełniające,
- pożarnictwo – środki gaśnicze, koncentraty służące wytwarzaniu piany gaśniczej,
- chemia przemysłowa – produkty do różnych zastosowań w wielu gałęziach przemysłu takich jak: chemia gospodarcza, oczyszczanie ścieków czy branża metalurgiczna, budowlana itp.

Chemia-Serwis Sp. z o.o.

Spółka została założona we wrześniu 2013 r., jej siedzibą jest Brzeg Dolny. Celem powołania spółki jest realizacja procesów restrukturyzacyjnych i rozwojowych Grupy Kapitałowej PCC Rokita. Na chwilę obecną podmiot prowadzi działalności usługową w zakresie prac gospodarczych na terenie Emitenta.

Chemia-Profex Sp. z o.o.

Spółka została założona w październiku 2013 r., jej siedzibą jest Brzeg Dolny. Celem powołania spółki jest realizacja procesów restrukturyzacyjnych i rozwojowych Grupy Kapitałowej PCC Rokita. Na chwilę obecną spółka prowadzi działalność w zakresie pośrednictwa zatrudnienia.

PCC Chlor-Alkali Sp. z o.o.

Spółka została zarejestrowana w KRS w grudniu 2010 r. Siedziba podmiotu znajduje się w Brzegu Dolnym. Pierwotnym celem powołania spółki było prowadzenie działalności handlowej w obszarze chemikaliów. Na chwilę obecną podmiot nie prowadzi działalności.

PCC Rokita Polyurethanes Sp. z o.o.

Spółka została założona we wrześniu 2010 r. Siedziba podmiotu znajduje się w Brzegu Dolnym. Pierwotnym celem powołania spółki było prowadzenie działalności handlowej w obszarze chemikaliów. Na chwilę obecną podmiot nie prowadzi działalności.

Chemi-Plan SA

Spółka została założona w czerwcu 2011 r., jej siedzibą jest Brzeg Dolny. Celem powołania spółki jest realizacja procesów restrukturyzacyjnych i rozwojowych Grupy Kapitałowej PCC Rokita. Na chwilę obecną spółka nie prowadzi działalności.

PCC PU Sp. z o.o.

Spółka została założona w styczniu 2014 r., jej siedzibą jest Brzeg Dolny. Celem powołania spółki jest realizacja procesów restrukturyzacyjnych i rozwojowych Grupy Kapitałowej PCC Rokita. W czerwca 2014 r. spółka uzyskała zezwolenie na prowadzenie działalności gospodarczej na terenie Wałbrzyskiej Specjalnej Strefy Ekonomicznej „INVEST – PARK” w Podstrefie Brzeg Dolny. PCC PU Sp. z o.o. planuje w Podstrefie Brzeg Dolny zrealizować inwestycję związaną z rozwojem w segmencie poliuretanów sztywnych.

Realizacja projektu inwestycyjnego jest powiązana ze strategią Emitenta i powinna pozwolić na zwiększenie obecności na rynku. Inwestycja związana jest z rozwojem produktów (polioli i/lub systemów poliuretanowych) specjalistycznych, co pozytywnie powinno wpłynąć na zyski jak i zwiększyć marżę.

Biuro Projektowo – Inżynieryjne „Technochem” Sp. z o.o.

Spółka została założona w 1994 r., jej siedziba znajduje się w Brzegu Dolnym. Na chwilę obecną spółka nie prowadzi działalności.

BiznesPark Rokita Sp. z o.o. w likwidacji

Spółka jako samodzielny podmiot gospodarczy powstała w 2001 r., poprzez wydzielenie z Zakładów Chemicznych „Rokita” SA - poprzednika PCC Rokita SA. W związku ze zmianą koncepcji w zakresie prowadzenia spraw związanych z m. in. zarządzaniem majątkiem, spółka została postawiona w stan likwidacji.

Przedsiębiorstwo Inżynierii i Ochrony Środowiska Gekon SA w likwidacji

Spółka została założona w grudniu 2000 r., jej siedzibą jest Brzeg Dolny. Celem powołania spółki było prowadzenie działalności w zakresie szeroko pojętej ochrony środowiska. W związku ze zmianą koncepcji w zakresie prowadzenia spraw środowiskowych w ramach Grupy Kapitałowej, spółka została postawiona w stan likwidacji.

Spółki, które na dzień sporządzania raportu nie prowadziły działalności:

- PCC Chlor-Alkali Sp. z o.o.,
- PCC Rokita Polyurethanes Sp. z o.o.,
- Biuro Projektowo – Inżynieryjne „Technochem” Sp. z o.o.,
- Chemi-Plan SA,
- Przedsiębiorstwo Inżynierii i Ochrony Środowiska „Gekon” SA (w likwidacji),
- BiznesPark Rokita Sp. z o.o. (w likwidacji).

II.5. Pierwsza publiczna emisja akcji – cele emisyjne

Emitent podjął decyzję o przeprowadzeniu oferty publicznej akcji serii C w związku z zamiarem pozyskania przez Spółkę środków finansowych na rozwój działalności. Wartość wpływów pieniężnych netto z emisji wyniosła 51,7 mln zł (wpływy brutto 52,4 mln zł, koszty emisji 0,7 mln zł).

Ze środków pozyskanych z emisji akcji serii C realizowane są następujące inwestycje:

- zwiększenie zdolności produkcyjnych polioli i systemów poliuretanowych,
- zwiększenie zdolności produkcyjnych wytwórni tlenku propylenu do 40.000 t/rok,
- wydatki na badania i rozwój.

Równocześnie w związku z realizacją inwestycji zwiększenia zdolności produkcyjnych polioli i systemów poliuretanowych, spółka zależna w 100% od Emitenta – PCC PU Sp. z o.o. w czerwcu 2014 r. uzyskała zezwolenie na prowadzenie działalności gospodarczej na terenie Wałbrzyskiej Specjalnej Strefy Ekonomicznej „INVEST – PARK” w Podstrefie Brzeg Dolny. Emitent planuje dokapitalizowanie spółki PCC PU Sp. z o.o. celem realizacji inwestycji. Część środków na dokapitalizowanie może pochodzić ze środków pozyskanych przez Emitenta z oferty publicznej akcji.

II.6. Sytuacja kadrowa

Spółka PCC Rokita SA na dzień 30 września 2014 r. zatrudniała 735 pracowników. Struktura zatrudnienia kształtuje się następująco:

Mężczyźni	Kobiety	Razem:
614	121	735
Stanowiska robotnicze	Stanowiska nierobotnicze	Razem:
401	334	735

Pozostałe spółki z Grupy Kapitałowej na dzień 30 września 2014 r. zatrudniały w sumie 726 osoby.

W Jednostce Dominującej działają cztery organizacje związkowe:

1. MOZ Pracowników Zakładów i Spółek "Rokita",
2. MOZ Związek Zawodowy Inżynierów i Techników przy Rokita SA,
3. MOZ NSZZ "Solidarność" przy PCC Rokita SA,
4. Związek Zawodowy Pracowników Zakładów Chemicznych "Rokita" SA i Spółek.

II.7. Skład Zarządu oraz Rady Nadzorczej Emitenta

Na dzień 30 września 2014 r. oraz na dzień publikacji raportu w skład Zarządu Jednostki Dominującej wchodził:

- Wiesław Klimkowski – Prezes Zarządu
- Rafał Zdon – Wiceprezes Zarządu

Na dzień 30 września 2014r. w skład Rady Nadzorczej Jednostki Dominującej wchodził:

- Waldemar Preussner
- Alfred Pelzer
- Peter Wenzel
- Mariusz Dopierała
- Urlike Warnecke.

W dniu 12 listopada 2014 roku miało miejsce Nadzwyczajne Walne Zgromadzenie, które zgodnie z podjętymi uchwałami postanowiło o odwołaniu ze składu Rady Nadzorczej Pani Urlike Warnecke oraz Pana Mariusza Dopierały. W skład Rady Nadzorczej powołani zostali prof. Marian Noga oraz Robert Pabich. Obydwaj Panowie spełniają kryterium niezależności, wynikające z Dobrych Praktyk Spółek Notowanych. Tym samym spółka wypełniła deklaracje wynikające z prospektu emisyjnego akcji, zatwierdzonego w dniu 7 maja 2014 r., w zakresie składu Rady Nadzorczej.

W związku z powyższym skład Rady Nadzorczej PCC Rokita SA na dzień publikacji raportu przedstawia się następująco:

- Waldemar Preussner
- Alfred Pelzer
- Peter Wenzel
- Marian Noga
- Robert Pabich.

II.8. Akcjonariusze posiadający bezpośrednio lub pośrednio przez podmioty zależne co najmniej 5 % ogólnej liczby głosów na walnym zgromadzeniu emitenta

Podmiotem bezpośrednio dominującym wobec Spółki jest PCC SE. Kontrola wykonywana przez PCC SE nad Spółką jest kontrolą właścicielską.

PCC SE na dzień 30 września 2014 r. posiadała 16.875.305 akcji Spółki PCC Rokita SA.

Na dzień 30 września 2014 r. akcje PCC SE stanowiły 85% udziału w kapitale zakładowym Emitenta oraz dawały 26.801.956 głosów na Walnym Zgromadzeniu Spółki, co stanowiło 90% udziału w ogólnej liczbie głosów na Walnym Zgromadzeniu.

Na dzień 30 września 2014 r. struktura akcjonariatu Emitenta prezentowała się następująco:

Akcjonariusz	Seria	Liczba akcji [szt.]	Udział w kapitale	Liczba głosów	Udział głosów na WZA
PCC SE	A1	1 985 330	10%	3 970 660	13,3%
PCC SE	A2	1 985 330	10%	3 970 660	13,3%
PCC SE	A3	1 985 330	10%	3 970 660	13,3%
PCC SE	A4	1 985 330	10%	3 970 660	13,3%
PCC SE	A5	1 985 331	10%	3 970 662	13,3%
PCC SE	B	6 948 654	35%	6 948 654	23,5%
Razem PCC SE		16 875 305	85%	26 801 956	90%
pozostali	B	1 389 731	8%	1 389 731	4,7%
pozostali	C	1 588 264	7%	1 588 264	5,3%
Razem pozostali		2 977 995	15%	2 977 995	10%
Razem:		19 853 300	100%	29 779 951	100%

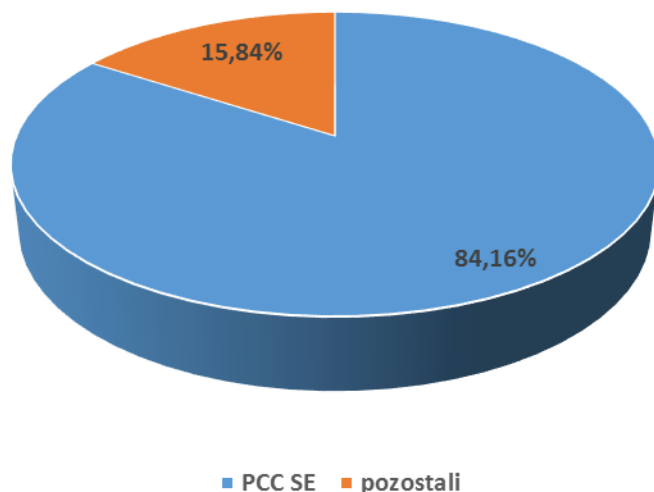
W związku ze zbyciem w dniu 20 października br. części akcji serii B przez PCC SE, na dzień publikacji raportu struktura akcjonariatu Emitenta przedstawia się następująco:

Akcjonariusz	Seria	Liczba akcji [szt.]	Udział w kapitale	Liczba głosów	Udział głosów na WZA
PCC SE	A1	1 985 330	10,00%	3 970 660	13,33%
PCC SE	A2	1 985 330	10,00%	3 970 660	13,33%
PCC SE	A3	1 985 330	10,00%	3 970 660	13,33%

PCC SE	A4	1 985 330	10,00%	3 970 660	13,33%
PCC SE	A5	1 985 331	10,00%	3 970 662	13,33%
PCC SE	B	6 782 301	34,16%	6 782 301	22,77%
Razem PCC SE		16 708 952	84,16%	26 635 603	89,44%
pozostali	B	1 556 084	7,84%	1 389 731	5,23%
pozostali	C	1 588 264	8,00%	1 588 264	5,33%
Razem pozostali		3 144 348	15,84%	3 144 348	10,55%
Razem:		19 853 300	100%	29 779 951	100%

Na dzień publikacji raportu okresowego akcje PCC SE stanowią 84,16% udziału w kapitale zakładowym Emitenta oraz dają 26.635.603 głosy na Walnym Zgromadzeniu Spółki, co stanowi 89,44% udziału w ogólnej liczbie głosów na Walnym Zgromadzeniu.

Graficzna prezentacja liczby akcji (%)



II.9. Zestawienie stanu posiadania akcji emitenta lub uprawnień do nich przez osoby zarządzające i nadzorujące Emitenta

Wykaz akcji będących w posiadaniu osób zarządzających i nadzorujących spółkę PCC Rokita SA na dzień publikacji ostatniego raportu kwartalnego oraz dzień przekazania niniejszego raportu:

Akcjonariusz	Liczba akcji na dzień 12.05.2014	Udział w kapitale zakładowym na dzień 12.05.2014	Liczba akcji na dzień publikacji raportu za 3Q2014	Udział w kapitale zakładowym na dzień publikacji raportu za 3Q2014
Zarząd				
Rafał Zdon	0	0%	66.635	0,34%
Wiesław Klimkowski	0	0%	99.902	0,50%

Rada Nadzorcza				
Waldemar Preussner za pośrednictwem PCC SE	18.265.036	100%	16.708.952	84,16%

Stan posiadania akcji lub uprawnień do nich przez osoby zarządzające i nadzorujące emitenta uległ zmianie od publikacji raportu śródrocznego tj. od 12 maja 2014 r. Zmiana ta wynikała zarówno z pierwszej przeprowadzonej emisji akcji (sprzedaż 1.389.731 akcji serii B), jak i w związku z transakcjami sprzedaży akcji z dnia 20.10.2014 r., o których Emitent informował raportem bieżącym 40/2014 (sprzedaż 166.353 akcji serii B).

II.10. Stanowisko Zarządu odnośnie możliwości zrealizowania wcześniej publikowanych prognoz wyników

Spółka PCC Rokita SA ani spółki od niej zależne nie publikowały prognoz na rok 2014.

II.11. Zmiany w strukturze Grupy Kapitałowej w bieżącym okresie sprawozdawczym, połączenia, przejęcia i sprzedaż jednostek gospodarczych, informacje o zaniechaniu działalności

W III kwartale 2014 r. nie miały miejsca zdarzenia, które mogłyby spowodować zmiany w strukturze jednostki, w tym nie miały miejsca o takim charakterze jak: połączenia, przejęcia lub sprzedaż; inwestycje długoterminowe czy podział, restrukturyzacja i zaniechanie działalności.

II.12. Postępowania sądowe

Spółka PCC Rokita ani żadna spółka z Grupy Kapitałowej nie toczy przed sądem postępowań, w których wartość zobowiązań lub wierzytelności stanowiłyby co najmniej 10% kapitałów własnych emitenta lub jednostki zależnej oraz nie toczy dwóch lub więcej postępowań, w których łączna wartość zobowiązań lub wierzytelności stanowiłyby co najmniej 10% kapitałów własnych emitenta lub jednostki zależnej.

II.13. Transakcje z podmiotami powiązanymi

Informacje dotyczące transakcji z podmiotami powiązanymi zostały przedstawione w punkcie V.32 niniejszego raportu.

II.14. Poręczenia, gwarancje, pożyczki

Emitent ani spółki od niego zależne nie udzielały poręczeń kredytu lub pożyczki oraz gwarancji łącznie jednemu podmiotowi lub jednostce od niego zależnej, których łączna wartość stanowiłyby równowartość co najmniej 10% kapitałów własnych Emitenta.

II.15. Inne istotne informacje dla oceny sytuacji emitenta

Podpisanie aneksu do umowy na dostawę surowca

W dniu 11.09.2014 r. Zarząd PCC Rokita SA zawarł aneks do umowy o współpracy z PCC EXOL S.A. z dnia 24.08.2011 r., która reguluje warunki odsprzedaży oraz zarządzania transportem tlenku etylenu do magazynów Emitenta w Brzegu Dolnym, kupowanego przez PCC EXOL od PKN ORLEN. O fakcie zawarcia niniejszego aneksu Emitent informował raportem bieżącym nr 34/2014.

Aneks zmienia okres obowiązywania umowy o współpracy z nieokreślonego na czas określony do dnia 31.12.2023 r., z zastrzeżeniem, że umowa ta ulega natychmiastowemu rozwiązaniu w przypadku rozwiązania umowy o współpracy w sprawie dostaw tlenku etylenu pomiędzy PCC EXOL a PKN Orlen.

III. KOMENTARZ ZARZĄDU DOTYCZĄCY SYTUACJI FINANSOWEJ GRUPY KAPITAŁOWEJ

III.1. Opis czynników i zdarzeń o nietypowym charakterze, mających znaczący wpływ na osiągnięte wyniki finansowe

Nie miały miejsca zdarzenia o nietypowym charakterze, które miałyby wpływ na wyniki finansowe Grupy Kapitałowej.

III.2. Zwięzły opis istotnych dokonań lub niepowodzeń Grupy Kapitałowej

Emisja Papierów Wartościowych w GK PCC Rokita

II Program Emisji Obligacji PCC Rokita

W dniu 28 stycznia 2014 r. Komisja Nadzoru Finansowego zatwierdziła prospekt emisyjny będący podstawą II Programu Emisji Obligacji. II Program Emisji Obligacji obejmuje nie więcej niż 2.000.000 Obligacji na okaziciela o wartości nominalnej 100,00 zł każda i o łącznej wartości nominalnej nie wyższej niż 200 tys. zł.

W ramach II Programu Emisji Obligacji Spółka do dnia publikacji niniejszego raportu wyemitowała 220 tys. Obligacji serii BA oraz 250.000 Obligacji serii BB o wartości nominalnej 100,00 zł każda. Łączna wartość nominalna obligacji serii BA wyniosła 22 mln zł, natomiast serii BB 25 mln zł. Obligacje obu serii oprocentowane są w stałej wysokości 5,5 proc. w stosunku rocznym. Okresy odsetkowe wynoszą 3 miesiące. Spółka wykupi Obligacje serii BA oraz BB w terminie 60 miesięcy od dnia ich przydziału. Obie serie obligacji są emitowane jako obligacje niezabezpieczone. Emitent będzie miał prawo wcześniejszego wykupu obligacji serii BA i BB, którego to zasady realizacji zostały opisane w Ostatecznych Warunkach Emisji Obligacji serii BA oraz Ostatecznych Warunkach Emisji Obligacji serii BB. W ramach Transzy Indywidualnej zostało wyemitowanych 50.000 Obligacji serii BA, natomiast w ramach Transzy Kaskadowej – 170 tys. Obligacji serii BA. Obligacje serii BB zostały wyemitowane w jednej transzy.

W ramach tzw. Kaskady zostały wyemitowane 4 Transze Kaskadowej Publicznej Oferty Sprzedaży. Dzięki zastosowaniu oferty kaskadowej obligacje Spółki są łatwo dostępne dla inwestorów i systematycznie im oferowane. Cena sprzedaży obligacji zależy od dnia, w którym składany jest zapis i uwzględnia wartość nominalną oraz odsetki należne na dzień przypadający w drugim dniu roboczym, następującym po dniu dokonania zapisu. Przydział obligacji odbywa się w drugim dniu roboczym po dniu dokonania zapisu. Dzięki temu, że obligacje zostały wprowadzone wcześniej na Catalyst, można nimi obracać na giełdzie niezwłocznie po przydziale.

III.3. Analiza wyniku finansowego

Skonsolidowane dane finansowe

Grupa Kapitałowa PCC Rokita SA	w tys. PLN		Dynamika
	III kwartał 2014	III kwartał 2013	
Przychody ze sprzedaży	287 462	262 852	109,4%
Zysk z działalności operacyjnej	17 825	10 309	172,9%
Zysk (Strata) przed opodatkowania	17 212	5 457	315,4%
Zysk (strata) netto ogółem	15 307	4 962	308,5%
	9 miesięcy zakończonych 30.09.2014	9 miesięcy zakończonych 30.09.2013	Dynamika
Przychody ze sprzedaży	818 869	854 400	95,8%
Zysk z działalności operacyjnej	52 449	56 614	92,6%
Zysk (Strata) przed opodatkowania	47 543	48 064	98,9%
Zysk (strata) netto ogółem	43 287	43 263	100,1%
Przepływy pieniężne netto z działalności operacyjnej	90 314	76 953	117,4%
Przepływy pieniężne netto z działalności inwestycyjnej	-135 376	-67 981	199,1%
Przepływy pieniężne netto z działalności finansowej	36 462	-45 858	-79,5%
Przepływy pieniężne netto, razem	-8 601	-36 885	23,3%
	Stan na 30.09.2014	Stan na 31.12.2013	Dynamika
Aktywa razem	1 123 879	1 039 804	108,1%
Aktywa trwałe	861 778	778 009	110,8%
Aktywa obrotowe	262 101	261 795	100,1%
Zobowiązania długoterminowe	324 947	302 032	107,6%
Zobowiązania krótkoterminowe	240 188	205 345	117,0%
Kapitał własny	558 744	532 427	104,9%
Kapitał podstawowy	19 853	18 265	108,7%

Przychody

W III kwartale 2014 r. przychody netto ze sprzedaży produktów, towarów i materiałów oraz usług osiągnęły poziom 287,5 mln zł, co oznacza wzrost o 9,4% w stosunku do III kwartału roku poprzedniego. Przychody narastająco za okres trzech kwartałów wyniosły 818,9 mln zł i były o 4,2% niższe niż w porównywalnym okresie ubiegłego roku.

Pozostałe przychody operacyjne w III kwartale 2014 r. osiągnęły 4,3 mln zł i były wyższe o 3,6 mln zł wobec porównywalnego okresu w roku 2013. Głównymi pozycjami, z których wynika wyższy poziom pozostałych

przychodów operacyjnych, są otrzymane odszkodowania oraz wyższy poziom salda rozwiązanych i utworzonych rezerw.

Przychody finansowe były wyższe o 2,3 mln zł niż w tym samym okresie roku poprzedniego, na co największy wpływ miały różnice kursowe.

Koszty

W Grupie PCC Rokita koszt własny sprzedaży w III kwartale 2014 r. wyniósł 239,7 mln zł. Oznacza to, iż wzrósł on o 8,9% w stosunku do III kwartału roku poprzedniego. Należy jednak podkreślić, że w tym samym czasie wzrost przychodów wyniósł 9,4%.

W III kwartale 2014r. koszty sprzedaży spadły o 8,8% w porównaniu z III kwartałem 2013 r. i osiągnęły poziom 19,4 mln zł, natomiast koszty ogólnego zarządu wzrosły o 10,1% wobec trzeciego kwartału 2013r. i osiągnęły poziom 11,5 mln zł.

Pozostałe koszty operacyjne poniesione przez Grupę PCC Rokita były wyższe o 1,8 mln zł niż w porównywalnym okresie roku ubiegłego i osiągnęły poziom 3,4 mln zł.

W III kwartale 2014 r. koszty finansowe wyniosły 2,3 mln zł. Oznacza to, iż były niższe o 1,6 mln zł w stosunku do III kwartału 2013 r. Na ich wielkość wpływ miały przede wszystkim koszty z tytułu odsetek.

Dochody

W III kwartale 2014 r. zysk netto z działalności kontynuowanej w Grupie PCC Rokita osiągnął poziom 15,3 mln zł i był wyższy o 10,3 mln zł w porównaniu z tym samym okresem roku poprzedniego.

Powyższy wzrost wyniku finansowego wynika głównie ze zwiększenia zyskowności sprzedaży polioli oraz przesuniętego częściowo na II kwartał 2014 r. i skróconego okresu remontowego. Zysk netto za trzy kwartały 2014 r. wyniósł 43,3 mln zł i ukształtował się na poziomie zysku porównywalnego okresu roku ubiegłego.

III.4. Analiza zmian w sprawozdaniu finansowym

Aktywa

Na dzień 30 września 2014 r. w Grupie PCC Rokita łączna wielkość aktywów wzrosła o 8,1% w porównaniu do 31 grudnia 2013 r. i wyniosła 1 132,8 mln zł. Aktywa trwałe wzrosły o 10,8% a aktywa obrotowe o 0,1% w porównaniu do stanu z 31.12.2013 r.

Wśród aktywów największą pozycją były aktywa trwałe, które wyniosły 861,8 mln zł. Stanowiły one 76,7% sumy aktywów. Wśród aktywów trwałych największą pozycją były rzeczowe aktywa trwałe (829,8 mln zł).

Aktywa obrotowe stanowiły 23,3% całkowitych aktywów, osiągając wartość 262,1 mln zł. Największą pozycją składającą się na aktywa obrotowe były należności z tytułu dostaw i usług oraz pozostałe należności (131,3 mln zł).

Struktura najważniejszych pozycji aktywów w Grupie PCC Rokita

Dane w tys. zł	30.09.2014	Udział
Aktywa razem, w tym:	1 123 879	100,00%
Aktywa trwałe, w tym głównie:	861 778	76,68%
Rzeczowe aktywa trwałe	829 755	96,28%
Wartość firmy	13 796	1,60%
Wartości niematerialne	7 256	0,84%
Inwestycje w jednostkach zależnych	7 643	0,89%
Aktywa obrotowe, w tym głównie:	262 101	23,32%
Zapasy	56 979	21,74%
Należności z tytułu dostaw i usług oraz pozostałe należności	131 330	50,11%
Środki pieniężne i ich ekwiwalenty	41 863	15,97%

Pasywa

Największą pozycją wśród pasywów były zobowiązania, które stanowiły 50,3% sumy pasywów a łączna ich wartość wyniosła 565,1 mln zł. Z tej kwoty 57,5% stanowiły zobowiązania długoterminowe, których wartość osiągnęła poziom 324,9 mln zł. Zobowiązania krótkoterminowe wyniosły 240,2 mln zł i stanowiły 42,5% zobowiązań. Zobowiązania długoterminowe wzrosły o 7,6%, natomiast zobowiązania krótkoterminowe wzrosły głównie za sprawą przekwalifikowania zobowiązań z tytułu obligacji z długookresowych na krótkookresowe.

Drugą co do wielkości pozycją wśród pasywów był kapitał własny, który stanowił 49,7% ich sumy. Jego wartość wyniosła 558,7 mln zł na dzień 30.09.2014 r.

W pozycji zobowiązania długoterminowe na koniec września 2014 r. 55,3% stanowiły kredyty bankowe oraz pożyczki, 6,4% zobowiązania z tytułu wyemitowanych obligacji.

W strukturze zobowiązań krótkoterminowych 55,8% ich wartości stanowiły zobowiązania z tytułu dostaw i usług oraz pozostałe zobowiązania, a 20,2% pozostałe zobowiązania finansowe w których najistotniejszą pozycją są obligacje.

Struktura najważniejszych pozycji pasywów w Grupie PCC Rokita

Dane w tys. zł	30.09.2014	Udział
Zobowiązania razem, w tym:	565 135	50,28%
Zobowiązania długoterminowe, w tym głównie:	324 947	57,50%
Długoterminowe pożyczki i kredyty bankowe	179 822	55,34%
Pozostałe zobowiązania finansowe	72 000	6,41%
Rezerwy długoterminowe	28 962	8,91%
Przychody przyszłych okresów	28 229	8,69%
Zobowiązania krótkoterminowe, w tym głównie:	240 188	42,50%
Zobowiązania z tytułu dostaw i usług oraz pozostałe zobowiązania	133 987	55,78%
Pozostałe zobowiązania finansowe	48 599	20,23%

Kapitał własny, w tym:	558 744	49,72%
Wyemitowany kapitał akcyjny	19 853	3,55%
Zyski zatrzymane	551 398	98,69%
Kapitały przypadające udziałom niekontrolującym	35	0,01%

III.5. Analiza przepływów pieniężnych

W Grupie PCC Rokita stan środków pieniężnych na dzień 30.09.2014 r. wyniósł 41,9 mln zł i zmniejszył się w stosunku do końca 2013 r. o 8,6 mln zł.

Po trzech kwartałach 2014 r. Grupa PCC Rokita osiągnęła dodatnie saldo przepływów pieniężnych netto z działalności operacyjnej, które wyniosło 90,3 mln zł, co było wartością większą o 13,4 mln zł w porównaniu do analogicznego okresu roku 2013.

Po trzech kwartałach 2014 r., saldo przepływów środków pieniężnych z działalności inwestycyjnej było ujemne i wyniosło (135,4) mln zł w porównaniu do (68,0) mln zł po trzech kwartałach roku ubiegłego.

W okresie trzech kwartałów 2014 r. Grupa PCC Rokita wykazała dodatnie saldo przepływów środków pieniężnych z działalności finansowej w wysokości 36,5 mln zł, podczas gdy w porównywalnym okresie roku poprzedniego saldo to było ujemne i wyniosło (45,9) mln zł.

W okresie objętym sprawozdaniem Grupa PCC Rokita posiadała płynność finansową i wykazywała pełną zdolność do wywiązywania się z zaciągniętych zobowiązań wobec innych podmiotów, zarówno z tytułu dostaw i usług, jak i z tytułu kredytów inwestycyjnych, pożyczek oraz innych zobowiązań finansowych.

WSKAŹNIKI FINANSOWE I NIEFINANSOWE

Przy użyciu analizy wskaźnikowej dokonano syntetycznej oceny sytuacji ekonomiczno-finansowej Grupy PCC Rokita. Wybrane zostały podstawowe wskaźniki z obszaru rentowności, płynności, sprawności działania (efektywności) oraz struktury kapitałowej (zadłużenia) na potrzeby analizy.

Nazwa wskaźnika i sposób obliczenia	III kwartał 2014	III kwartał 2013
I. Wskaźniki rentowności		
1 Rentowność na sprzedaży: % <i>$\frac{\text{wynik brutto na sprzedaży} \times 100}{\text{przychody ze sprzedaży}}$</i>	16,6%	16,3%
2 Rentowność sprzedaży netto: % <i>$\frac{\text{wynik finansowy netto} \times 100}{\text{przychody ze sprzedaży}}$</i>	5,3%	1,9%
3 Rentowność majątku: % <i>$\frac{\text{wynik finansowy netto} \times 100}{\text{aktywa razem}}$</i>	1,4%	0,5%
4 Rentowność kapitału własnego: % <i>$\frac{\text{wynik finansowy netto} \times 100}{\text{kapitał własny}}$</i>	2,7%	1,0%

<i>kapitał własny</i>		
II. Wskaźniki płynności		
5	Bieżąca płynność finansowa: wsk.	
	$\frac{\text{aktywa obrotowe}}{\text{zobowiązania krótkoterminowe}}$	1,1 1,2
6	Szybka płynność finansowa: wsk.	
	$\frac{\text{aktywa obrotowe} - \text{zapasy}}{\text{zobowiązania krótkoterminowe}}$	0,9 0,9
III. Wskaźniki efektywności		
7	Szybkość inkasa należności w dniach:	
	$\frac{\text{stan należności z tytułu dostaw i usług} \times 90}{\text{przychody ze sprzedaży}}$	39,0 38,6
8	Szybkość spłaty zobowiązań w dniach:	
	$\frac{\text{stan zobowiązań z tytułu dostaw i usług} \times 90}{\text{koszty działalności podstawowej}}$	41,9 47,9
9	Szybkość obrotu zapasami w dniach:	
	$\frac{\text{stan zapasów} \times 90}{\text{koszt własny sprzedaży}}$	21,4 29,9
IV. Wskaźniki zadłużenia		
10	Stopa ogólnego zadłużenia: %	
	$\frac{\text{zobowiązania ogółem} \times 100}{\text{pasywa ogółem}}$	50,3% 48,4%
11	Zadłużenie kapitału własnego: wsk.	
	$\frac{\text{zobowiązania ogółem}}{\text{kapitał własny}}$	1,0 0,9
12	Pokrycie aktywów trwałych kapitałem stałym: wsk.	
	$\frac{\text{kapitał własny} + \text{zobowiązania długoterminowe}}{\text{aktywa trwałe}}$	1,0 1,1

Analiza powyższych wskaźników finansowych obrazuje następujące zmiany:

- wzrost wskaźników rentowności wynika przede wszystkim ze znacznie wyższego poziomu wyników finansowych osiągniętych w prezentowanym okresie, na który największy wpływ miał wzrost wyników Spółki Dominującej,
- wskaźniki płynności kształtowały się na zbliżonym poziomie do okresu porównywalnego,
- nastąpił spadek wskaźników rotacji zobowiązań i zapasów. Wskaźnik rotacji należności pozostał na poziomie zbliżonym do ubiegłorocznego. Niewielki wzrost wynika z nieznacznie większej dynamiki wzrostu należności z tytułu dostaw i usług w stosunku do dynamiki zmiany przychodów. W wyniku aktywnego zarządzania zapasami nastąpił spadek ich poziomu, co zostało odzwierciedlone w wyraźnym spadku wskaźnika rotacji zapasów,
- wzrost wskaźnika stopy ogólnego zadłużenia (o 1,9 pp.) wynika głównie z większej dynamiki wzrostu zobowiązań względem wzrostu sumy pasywów, co jest pochodną realizowanych inwestycji. Wskaźnik zadłużenia kapitału własnego pozostał praktycznie na niezmiennym poziomie (wzrost o 0,1 pp.). Wskaźnik pokrycia aktywów trwałych kapitałem stałym nieznacznie spadł o 0,1 pp.

III.6. Czynniki, które w ocenie Zarządu będą miały wpływ na osiągnięte przez Grupę Kapitałową wyniki finansowe

Wiele czynników zależnych, jak i niezależnych od Grupy PCC Rokita będzie determinowało dalszy jej rozwój w przyszłości. Najważniejsze z nich zostały opisane poniżej:

Czynniki zewnętrzne

- Sytuacja makroekonomiczna w Polsce i poza jej granicami

Struktura sprzedaży Grupy PCC Rokita charakteryzuje się znacznym udziałem sprzedaży eksportowej. Stąd też wyniki finansowe poszczególnych spółek w dużej mierze uzależnione są od sytuacji makroekonomicznej nie tylko w Polsce, ale i na rynkach zagranicznych. Istotny wpływ mają tu przede wszystkim stopy wzrostu PKB oraz wysokość stóp procentowych. Wyniki sprzedaży eksportowej są również uzależnione od kursów wymiany PLN do EUR i USD, walut w których realizowana jest wymiana handlowa zarówno od strony sprzedaży eksportowej, jak i zakupów podstawowych surowców produkcyjnych.

- Dynamika i kierunki rozwoju rynków, na których działa Spółka

Perspektywy rozwoju Grupy PCC Rokita uzależnione są od dynamiki i kierunków rozwoju rynków, na których Grupa działa lub zamierza rozpocząć ekspansję w przyszłości.

- Konkurencja ze strony innych podmiotów

Tempo rozwoju Grupy Kapitałowej uzależnione jest od stopnia nasilenia działań konkurencyjnych innych podmiotów, przede wszystkim zagranicznych, funkcjonujących na tych samych rynkach, co PCC Rokita SA.

- Ceny podstawowych surowców

Bardzo ważnym elementem kosztów wytwarzania produktów Grupy PCC Rokita jest zużycie materiałów i energii. Ogólnosiwiatowa sytuacja makroekonomiczna wpływa na zmiany cen podstawowych surowców i materiałów.

- Regulacje prawne

Elementem, który może wystąpić w każdym rodzaju działalności, są ewentualnie zmiany w prawodawstwie, które w chwili obecnej nie są nawet prognozowane.

Czynniki wewnętrzne

- Kontynuacja realizacji planowanych celów strategicznych Spółki

W związku z oddaniem do eksploatacji projektu inwestycyjnego polegającego na konwersji elektrolizy soli na technologię membranową, w I kwartale 2015 r. planowany jest postój instalacji elektrolizy oraz instalacji zużywających chlor.

Terminowa realizacja całości planów inwestycyjnych, w szczególności związanych z rozszerzeniem istniejących i budową nowych instalacji produkcyjnych, będzie miała kluczowy wpływ na pozycję konkurencyjną, dynamikę rozwoju i rentowność działalności PCC Rokita SA

- II Program Emisji Obligacji PCC Rokita

W dniu 28 stycznia 2014 r. Komisja Nadzoru Finansowego zatwierdziła Prospekt Emisyjny II Programu Emisji Obligacji o wartości 200 mln zł. Na dzień publikacji sprawozdania, na podstawie Prospektu Emisyjnego II

Programu, Spółka wyemitowała obligacje korporacyjne serii BA o wartości 22 mln zł oraz obligacje serii BB o wartości 25 mln zł.

- Pierwsza publiczna emisja akcji PCC Rokita

W dniu 7 maja 2014 r. Komisja Nadzoru Finansowego zatwierdziła Prospekt Emisyjny pierwszej publicznej emisji akcji Spółki PCC Rokita SA. W ramach oferty publicznej PCC Rokita wyemitowanych i objętych zostało 1.588.264 akcje serii C (nowa emisja) oraz sprzedanych 1.389.731 akcji serii B (akcje sprzedawane). Cena emisyjna i cena sprzedaży wynosiła 33 zł. Kwota uzyskana ze sprzedanych akcji nowej emisji, akcji serii C, wyniosła 52,4 mln zł.

- Emisja Obligacji PCC Autochem

W prywatnej emisji spółka wyemitowała 30.000 obligacji o wartości nominalnej 100 zł każda, na łączną kwotę 3 mln zł.

- Wyплаты odsetek z obligacji spółek Grupy (emisje publiczne) przypadające w IV kwartale 2014 r.

Dnia 5 listopada 2014 r. przypadł termin wypłaty odsetek serii A PCC Autochem.

Dnia 28 listopada 2014 r. przypada termin wypłaty odsetek obligacji serii AD PCC Rokita.

Dnia 18 grudnia 2014 r. przypada termin wypłaty odsetek obligacji serii AB PCC Rokita.

- Sprawy sądowe

Spółki Grupy nie uczestniczą obecnie w żadnych sprawach sądowych, których wartość byłaby istotna finansowo.

III.7. Zdarzenia, które wystąpiły po dniu, na który sporządzono kwartalne skrócone sprawozdanie finansowe, nieuwjęte w tym sprawozdaniu, a mogące w znaczący sposób wpłynąć na przyszłe wyniki finansowe Grupy Kapitałowej

W okresie po dniu, na który sporządzono kwartalne skrócone sprawozdanie finansowe, nie miały miejsca zdarzenia, które mogłyby w znaczący sposób wpłynąć na przyszłe wyniki finansowe Grupy Kapitałowej.

IV. SKRÓCONE SKONSOLIDOWANE SPRAWOZDANIA FINANSOWE

IV.1. Skonsolidowane sprawozdanie z dochodów całkowitych

	01.07.2014- 30.09.2014	01.01.2014- 30.09.2014	01.07.2013- 30.09.2013	01.01.2013- 30.09.2013
	w PLN	w PLN	w PLN	w PLN
Działalność kontynuowana				
Przychody ze sprzedaży	287 462 045	818 868 680	262 851 675	854 400 075
Koszt własny sprzedaży	(239 672 308)	(680 598 146)	(219 998 157)	(705 068 020)
Zysk (strata) brutto ze sprzedaży	47 789 737	138 270 534	42 853 518	149 332 055
Koszty sprzedaży	(19 373 184)	(57 082 701)	(21 252 312)	(58 237 656)
Koszty ogólnego zarządu	(11 492 112)	(32 902 839)	(10 441 039)	(36 090 844)
Pozostałe przychody operacyjne	4 279 516	12 619 539	691 209	6 774 468
Pozostałe koszty operacyjne	(3 378 940)	(8 455 829)	(1 542 039)	(5 163 537)
Zysk (strata) na działalności operacyjnej	17 825 017	52 448 704	10 309 337	56 614 486
Przychody finansowe (*)	1 298 288	1 912 888	(1 005 429)	3 330 514
Koszty finansowe	(2 285 628)	(7 689 343)	(3 872 165)	(11 982 495)
Udział w wyniku finansowym jednostek stowarzyszonych	374 820	870 982	25 297	101 411
Zysk (strata) przed opodatkowaniem	17 212 497	47 543 231	5 457 040	48 063 916
Podatek dochodowy	(1 905 119)	(4 256 258)	(495 372)	(4 800 910)
Zysk (strata) netto z działalności kontynuowanej	15 307 378	43 286 973	4 961 668	43 263 006
Działalność zaniechana				
Zysk (strata) netto	15 307 378	43 286 973	4 961 668	43 263 006
w tym:				
przypadający akcjonariuszom				
Jednostki Dominującej	15 305 646	43 282 637	4 959 334	43 259 746
przypadający udziałom niekontrolującym	1 733	4 337	2 334	3 260

(*)- ujemna wartość przychodów finansowych w III kwartale 2013 roku wynika z ujemnego wyniku netto z tytułu różnic kursowych w wysokości (1 360 461).

Skonsolidowane sprawozdanie z dochodów całkowitych

	01.07.2014- 30.09.2014	01.01.2014- 30.09.2014	01.07.2013- 30.09.2013	01.01.2013- 30.09.2013
	w PLN	w PLN	w PLN	w PLN
Zysk (strata) netto	15 307 378	43 286 973	4 961 668	43 263 006
<i><u>Pozycje, które po spełnieniu określonych warunków zostaną przeklasyfikowane na zyski lub straty:</u></i>	-	-	-	-
<i><u>Pozycje, które po spełnieniu określonych warunków nie zostaną przeklasyfikowane na zyski lub straty:</u></i>	-	-	-	-
Inne całkowite dochody za okres obrotowy, netto	-	-	-	-
Całkowite dochody ogółem	15 307 378	43 286 973	4 961 668	43 263 006

IV.2. Skonsolidowane sprawozdanie z sytuacji finansowej

AKTYWA	Stan na 30.09.2014	Stan na 31.12.2013
	w PLN	w PLN
Aktywa trwałe	861 778 337	778 009 655
Rzeczowe aktywa trwałe	829 755 377	745 883 267
Wartość firmy	13 796 045	13 796 045
Pozostałe wartości niematerialne	7 256 302	9 097 360
Inwestycje w jednostkach stowarzyszonych	2 055 836	1 184 853
Inwestycje w jednostkach zależnych	7 643 331	7 486 807
Inwestycje w pozostałych jednostkach	6 005	6 005
Aktywa z tytułu podatku odroczonego	584 141	555 318
Pozostałe aktywa finansowe, obligacje	681 300	-
Aktywa obrotowe	262 100 570	261 794 552
Zapasy	56 979 166	76 650 548
Należności z tytułu dostaw i usług oraz pozostałe należności	131 330 158	128 995 234
Pozostałe aktywa finansowe	22 380 314	1 245 547
Należności z tyt. podatku dochodowego	29 621	210 178
Pozostałe aktywa	9 518 560	4 229 675
Środki pieniężne i ich ekwiwalenty	41 862 751	50 463 370
SUMA AKTYWÓW	1 123 878 907	1 039 804 207

PASYWA	Stan na 30.09.2014	Stan na 31.12.2013
	w PLN	w PLN
Kapitał własny	558 743 503	532 426 308
Wyemitowany kapitał akcyjny	19 853 300	18 265 036
Inne skumulowane dochody całkowite	(12 542 729)	(12 542 729)
Zyski zatrzymane	551 398 355	526 667 262
Kapitały przypadające akcjonariuszom jednostki dominującej	558 708 925	532 389 569
Kapitały przypadające niekontrolującym udziałom	34 578	36 739
Zobowiązania długoterminowe	324 947 022	302 032 420
Długoterminowe pożyczki i kredyty bankowe	179 822 082	139 081 378
Pozostałe zobowiązania finansowe	72 000 000	95 000 000
Zobowiązania z tytułu podatku odroczonego	15 479 211	13 550 004
Zobowiązania z tytułu świadczeń emerytalnych	455 639	464 639
Rezerwy długoterminowe	28 961 576	27 567 377
Przychody przyszłych okresów	28 228 514	26 369 022
Zobowiązania krótkoterminowe	240 188 382	205 345 479
Zobowiązania z tytułu dostaw i usług oraz pozostałe zobowiązania	133 986 779	141 818 197
Krótkoterminowe pożyczki i kredyty bankowe	23 757 755	22 913 577
Pozostałe zobowiązania finansowe	48 598 821	3 092 466
Bieżące zobowiązania podatkowe	9 242 308	11 674 604
Zobowiązania z tytułu podatku dochodowego	812 458	1 538 935
Zobowiązania z tytułu świadczeń emerytalnych	117 115	117 115
Rezerwy krótkoterminowe	21 858 471	22 197 027
Przychody przyszłych okresów	1 814 675	1 993 558
Zobowiązania razem	565 135 404	507 377 899
SUMA PASYWÓW	1 123 878 907	1 039 804 207

IV.3. Skonsolidowane sprawozdanie ze zmian w kapitale własnym

	Kapitał podstawowy w PLN	Inne skumulowane dochody całkowite w PLN	Zyski zatrzymane w PLN	Kapitały przypadające udziałom niekontrolującym w PLN	Razem w PLN
Stan na 01.01.2013	18 265 036	(12 506 306)	517 520 973	34 684	523 314 387
Wypłata dywidendy	-	-	(49 133 771)	(1 910)	(49 135 681)
Zysk / strata za rok bieżący	-	-	43 259 746	3 260	43 263 006
Stan na 30.09.2013	18 265 036	(12 506 306)	511 646 948	36 034	517 441 712
Stan na 01.01.2014	18 265 036	(12 542 729)	526 667 262	36 739	532 426 308
Emisja akcji zwykłych	1 588 264	-	50 113 418	-	51 701 682
Wypłata dywidendy	-	-	(68 664 962)	(4 227)	(68 669 190)
Zmiany własnościowe	-	-	-	(2 271)	(2 271)
Zysk / strata za rok bieżący	-	-	43 282 637	4 337	43 286 974
Stan na 30.09.2014	19 853 300	(12 542 729)	551 398 355	34 578	558 743 503

IV.4. Skonsolidowane sprawozdanie przepływów pieniężnych

	01.01.2014-30.09.2014	01.01.2013-30.09.2013
	w PLN	w PLN
Przepływy pieniężne z działalności operacyjnej		
Zysk za rok obrotowy	43 282 637	43 259 746
Korekty zysku netto	33 319 065	39 506 076
Koszt podatku dochodowego ujęty w rachunku zysków i strat	2 339 914	1 445 919
Koszty finansowe ujęte w rachunku zysków i strat	(162 980)	(250 940)
Przychody z inwestycji ujęte w rachunku zysków i strat	57 399	(106 100)
Zysk ze sprzedaży lub zbycia składników rzeczowych aktywów trwałych	(1 422 882)	(265 977)
Strata (zysk) z aktualizacji wyceny aktywów finansowych wycenianych w wartości godziwej przez wynik finansowy	-	(78 054)
Udział w zysku jednostek stowarzyszonych	(870 982)	(101 411)
Amortyzacja aktywów trwałych	32 768 816	38 560 643
(Dodatnie) / ujemne różnice kursowe netto	7 818	156 246
Zysk/strata udziałów niekontrolujących	4 337	3 260
Inne korekty	597 625	142 490
Zmiany w kapitale obrotowym:	10 513 894	(13 595 565)
(Zwiększenie) / zmniejszenie salda należności z tytułu dostaw i usług oraz pozostałych należności	(4 320 281)	(24 907 571)
(Zwiększenie) / zmniejszenie stanu zapasów	19 671 382	4 430 756
(Zwiększenie) / zmniejszenie pozostałych aktywów	(5 288 885)	(5 430 151)
Zmniejszenie salda zobowiązań z tytułu dostaw i usług oraz pozostałych zobowiązań	(4 196 499)	(4 268 731)
Zwiększenie / (zmniejszenie) rezerw	6 159 779	18 257 309
Zwiększenie przychodów przyszłych okresów	(1 511 602)	(1 677 177)
Środki pieniężne wygenerowane na działalności operacyjnej	87 115 596	69 170 257
Zapłacone odsetki	6 085 540	9 272 862
Zapłacony podatek dochodowy	(2 991 443)	(1 420 557)
Zwrócony/do zwrotu podatek dochodowy	104 090	(69 186)
Środki pieniężne netto z działalności operacyjnej	90 313 783	76 953 376

	01.01.2014-30.09.2014	01.01.2013-30.09.2013
	w PLN	w PLN
Przepływy pieniężne z działalności inwestycyjnej		
Płatności z tytułu nabycia aktywów finansowych	(29 398 984)	(24 574 446)
Wpływy ze sprzedaży aktywów finansowych	8 400 000	28 388 558
Otrzymane odsetki	79 218	38 122
Dywidenda otrzymana od jednostek stowarzyszonych	-	130 716
Kwoty wypłacone jednostkom powiązanym	(1 364 080)	(347 563)
Wpływy z tytułu spłat pożyczek przez jednostki powiązane	371 211	-
Płatności za rzeczowe aktywa trwałe	(112 845 196)	(74 867 347)
Wpływy z tytułu zbycia składników rzeczowych aktywów trwałych	2 579 602	4 975 184
Płatność za wartości niematerialne	(3 181 233)	(1 700 863)
Inne korekty	(16 850)	(23 302)
Środki pieniężne netto (wydane) / wygenerowane w związku z działalnością inwestycyjną	(135 376 312)	(67 980 941)
Przepływy pieniężne z działalności finansowej		
Wpływy z tytułu emisji akcji kapitałowych	51 701 682	-
Wpływy z tytułu emisji papierów dłużnych	24 170 028	52 774 030
Płatności z tytułu emisji papierów dłużnych	(2 491 371)	(25 800 000)
Wpływy z pożyczek i kredytów	53 983 594	18 335 343
Spłata pożyczek i kredytów	(11 117 459)	(30 615 964)
Zapłacone odsetki	(12 441 148)	(10 418 037)
Dywidendy wypłacone na rzecz:		
- akcjonariuszy jednostki dominującej	(68 696 403)	(49 133 771)
- udziałowców mniejszościowych	-	(34 954)
Płatności z tytułu umów leasingu	(1 846 984)	(2 188 502)
Dotacje	3 199 971	1 224 004
Środki pieniężne netto wykorzystane w działalności finansowej	36 461 910	(45 857 851)
Zwiększenie/zmniejszenie netto środków pieniężnych i ich ekwiwalentów	(8 600 619)	(36 885 416)
Środki pieniężne i ich ekwiwalenty na początek roku obrotowego	50 463 370	57 713 873
Środki pieniężne i ich ekwiwalenty na koniec roku obrotowego	41 862 751	20 828 457

V. INFORMACJA DODATKOWA

V.1. Podstawa sporządzenia skonsolidowanego skróconego sprawozdania finansowego

Skonsolidowane skrócone sprawozdanie finansowe zostało sporządzone zgodnie z wymogami:

- MSR 34 *Śródroczna sprawozdawczość finansowa*,
- Rozporządzenia MF z dnia 19 lutego 2009 r. w sprawie informacji bieżących i okresowych przekazywanych przez emitentów papierów wartościowych.

Prezentowane dane finansowe obejmują okres od 1 stycznia 2014 r. do 30 września 2014r. oraz okres porównawczy.

Dla pełnego zrozumienia sytuacji finansowej, wyników działalności oraz zastosowanych przez Grupę zasad rachunkowości, prezentowane sprawozdanie powinno być czytane wraz ze skonsolidowanym sprawozdaniem finansowym za rok zakończony 31 grudnia 2013 r., które Emitent udostępnia inwestorom na stronie www.pcc.rokita.pl.

V.2. Zmiany szacunków

W bieżącym okresie nie dokonano istotnych zmian pozycji szacunkowych.

Pozycje, których wysokość ustalana jest na bazie aktualnej wiedzy Zarządu odnośnie bieżących i przyszłych działań i zdarzeń dotyczą:

- odpisów aktualizujących należności,
- odpisów aktualizujących zapasy,
- odpisów aktualizujących aktywa trwałe,
- okresów użytkowania aktywów trwałych,
- podatku odroczonego.

V.3. Przyjęte zasady rachunkowości

Polityka rachunkowości Grupy jest tożsama z polityką rachunkowości Emitenta przedstawioną w ostatnim rocznym sprawozdaniu finansowym.

Przyjęte zasady konsolidacji

Jednostki zależne podlegają konsolidacji w okresie od dnia objęcia nad nimi kontroli przez Grupę a przestają być konsolidowane od dnia ustania kontroli.

Wszystkie znaczące salda i transakcje pomiędzy jednostkami Grupy, w tym niezrealizowane zyski wynikające z transakcji w ramach Grupy, są eliminowane.

V.4. Waluta funkcjonalna, waluta prezentacji i zasady przeliczeń

Walutą funkcjonalną i walutą prezentacji Grupy Kapitałowej jest złoty polski. Wszystkie prezentowane dane finansowe wyrażone są w zaokrągleniu do 1 złotego, o ile nie wskazano, że jest inaczej.

Średnie kursy NBP wykorzystane do wyceny bilansowej pozycji walutowych w niniejszym sprawozdaniu finansowym przedstawiają się następująco:

Waluta	30.09.2014	31.12.2013
USD	3,2973	3,0120
EUR	4,1755	4,1472

Dla celów sporządzenia wybranych danych finansowych zastosowano zasady przeliczeń ustalone w § 85.2 Rozporządzenia Ministra Finansów z dnia 19 lutego 2009 r., w sprawie informacji bieżących i okresowych przekazywanych przez emitentów papierów wartościowych oraz warunków uznawania za równoważne informacji wymaganych przepisami prawa państwa niebędącego państwem członkowskim¹:

- pozycje aktywów i pasywów sprawozdania z sytuacji finansowej, przeliczono na EUR według kursu średniego NBP obowiązującego na dany dzień bilansowy,
- pozycje sprawozdania z dochodów całkowitych oraz sprawozdania z przepływów pieniężnych przeliczone zostały na EUR według kursu, stanowiącego średnią arytmetyczną średnich kursów ustalonych przez NBP dla EUR, obowiązujących na ostatni dzień każdego zakończonego miesiąca wchodzącego w skład prezentowanego okresu. Zastosowane do przeliczenia kursy kształtują się następująco:

Waluta	01.01.2014-30.09.2014	01.01.2013-30.09.2013
USD	3,1030	3,2040
EURO	4,1803	4,2231

V.5. Objaśnienia dotyczące sezonowości lub cykliczności

Zarząd szacuje, że wyniki Grupy Kapitałowej nie będą charakteryzowały się sezonowością i cyklicznością.

V.6. Zysk na akcję

W prezentowanych okresach Spółka nie była emitentem instrumentów kapitałowych, które mają charakter potencjalnie rozwadniający zysk. Wysokość rozwadnionego zysku na akcję jest równa zaprezentowanemu poniżej podstawowemu zyskowi na akcję.

	01.01.2014-30.09.2014	01.01.2013-30.09.2013
Zysk netto	43 282 637	43 259 746
Średnioważona liczba akcji zwykłych	18 883 992	18 265 036
Podstawowy zysk na akcję (zł/akcję)	2,29	2,37

¹ Dz. U. z 2014 r. poz. 133

V.7. Dywidendy wypłacone i zadeklarowane do wypłaty

W dniu 20 marca 2014 r. Zwyczajne Walne Zgromadzenie Jednostki Dominującej podjęło uchwałę w sprawie podziału zysku za 2013 rok. Zgodnie z uchwałą, zysk netto za rok obrotowy 2013 w kwocie 68 664 962 zł został w całości przeznaczony na wypłatę dywidendy.

Termin wypłaty dywidendy określono w następujący sposób:

- I transza w wysokości 30 000 000 zł do 27 marca 2014 roku,
- II transza w wysokości 15 000 000 zł do 15 kwietnia 2014 roku,
- III transza w wysokości 23 664 962 zł do 30 września 2014 roku.

Wszystkie transze zostały wypłacone zgodnie z terminami określonymi w uchwale.

Ponadto, jedna ze spółek Grupy Kapitałowej wypłaciła udziałowcom mniejszościowym dywidendę za 2013 rok w wysokości 4 227 zł.

V.8. Przychody ze sprzedaży

W prezentowanym okresie Grupa uzyskała przychody z tytułu:

	<u>01.01.2014-30.09.2014</u>	<u>01.01.2013-30.09.2013</u>
Przychody ze sprzedaży produktów	759 190 020	748 220 858
Przychody ze sprzedaży towarów i materiałów	24 002 781	68 649 003
Przychody ze sprzedaży usług	35 675 879	37 530 214
Razem przychody ogółem	818 868 680	854 400 075
Przypadające na:		
Działalność kontynuowaną	818 868 680	854 400 075
Działalność zaniechaną	-	-

V.9. Informacje na temat segmentów

Wyszczególnienie	Chemiczny		Energetyczny		Pozostała działalność		Eliminacje (korekty konsolidacyjne)		Razem	
	2014-09-30	2013-09-30	2014-09-30	2013-09-30	2014-09-30	2013-09-30	2014-09-30	2013-09-30	2014-09-30	2013-09-30
Przychody od podmiotów zewnętrznych	774 868 954	807 454 485	16 230 584	18 131 314	27 769 143	28 814 276	0	0	818 868 680	854 400 075
Przychody z transakcji między segmentami	1 399 896	866 109	36 605 804	34 074 993	61 653 044	57 200 578	(99 658 743)	(92 141 681)	0	0
Przychody ogółem	776 268 849	808 320 595	52 836 388	52 206 308	89 422 186	86 014 854	(99 658 743)	(92 141 681)	818 868 680	854 400 075
Koszty operacyjne ogółem	(738 027 846)	(760 029 029)	(44 175 880)	(46 468 334)	(88 038 703)	-85 040 838	99 658 743	92 141 681	(770 583 686)	(799 396 520)
Pozostałe przychody operacyjne	8 668 889	4 406 615	528 185	765 055	4 160 175	1 854 889	(737 710)	(252 091)	12 619 539	6 774 468
Pozostałe koszty operacyjne	(7 720 391)	(3 727 748)	(3 090)	(45 280)	(732 347)	(1 390 509)	0	0	(8 455 829)	(5 163 537)
Wynik segmentu	39 189 501	48 970 433	9 185 603	6 457 748	4 811 311	1 438 397	(737 710)	(252 092)	52 448 704	56 614 486
Przychody finansowe									1 912 888	3 330 514
Koszty finansowe									(7 689 343)	(11 982 495)
Udział w wyniku finansowym jednostek stowarzyszonych									870 982	101 411
Zysk / strata przed opodatkowaniem									47 543 231	48 063 916
Podatek dochodowy									(4 256 258)	(4 800 910)
Zysk / strata netto z działalności kontynuowanej									43 286 973	43 263 006
Zysk / strata z działalności zaniechanej									0	0
Zysk / strata netto									43 286 973	43 263 006
Inne całkowite dochody									0	0
Łączne całkowite dochody									43 286 973	43 263 006
Zysk netto przypisany:										
Akcjonariuszom jednostki dominującej									43 282 637	43 259 746
Akcjonariuszom mniejszościowym									4 337	3 260

Grupa Kapitałowa PCC Rokita
Rozszerzony skonsolidowany raport okresowy za III kwartał 2014 r.

Wyszczególnienie	Chemiczny		Energetyczny		Pozostała działalność		Eliminacje (korekty konsolidacyjne)		Razem	
	2014-09-30	2013-12-31	2014-09-30	2013-12-31	2014-09-30	2013-12-31	2014-09-30	2013-12-31	2014-09-30	2013-12-31
Aktywa i zobowiązania										
Aktywa segmentu	696 440 982	597 989 768	118 200 738	129 870 706	238 123 098	232 945 073	(29 746 816)	(30 883 541)	1 023 018 001	929 922 006
Aktywa nieprzypisane	0	0	0	0	0	0	0	0	100 860 906	109 882 201
Aktywa ogółem	696 440 982	597 989 768	118 200 738	129 870 706	238 123 098	232 945 073	-29 746 816	-30 883 541	1 123 878 907	1 039 804 207
Zobowiązania segmentu	266 847 296	239 314 968	51 327 908	36 834 799	128 123 543	164 027 984	(29 746 816)	(30 883 541)	416 551 930	409 294 210
Zobowiązania nieprzypisane	0	0	0	0	0	0	0	0	148 583 474	98 083 689
Kapitały własne	0	0	0	0	0	0	0	0	558 743 503	532 426 308
Zobowiązania i kapitały ogółem	266 847 296	239 314 968	51 327 908	36 834 799	128 123 543	164 027 984	-29 746 816	-30 883 541	1 123 878 907	1 039 804 207

V.10. Informacje dotyczące produktów i usług

	01.01.2014-30.09.2014	01.01.2013-30.09.2013
Alkalia	143 590 072	171 281 232
Poliole	462 453 808	429 945 769
Naftalenopochodne	16 535 714	13 505 300
Fosforopochodne	44 431 630	33 347 217
Chloroorganiczne	42 756 091	49 106 931
Chlor	15 241 838	14 579 351
Chloropochodne	19 574 927	23 152 662
Pozostałe chemikalia	14 605 941	13 302 396
Towary i materiały	24 002 781	68 649 003
Usługi	35 675 879	37 530 214
Razem	818 868 680	854 400 075

V.11. Informacje dotyczące obszarów geograficznych

Podział geograficzny przychodów ze sprzedaży produktów został sporządzony według lokalizacji odbiorców.

	01.01.2014-30.09.2014	01.01.2013-30.09.2013
Polska	389 885 063	413 206 228
Unia Europejska	356 261 921	367 602 823
Pozostałe kraje Europy	41 351 545	40 926 216
USA	11 381 133	11 017 025
Azja	13 718 011	15 226 725
Pozostałe obszary	6 271 008	6 421 058
Razem	818 868 680	854 400 075

V.12. Informacje dotyczące głównych klientów

W prezentowanym okresie nie wystąpiły przychody z transakcji z zewnętrznym pojedynczym klientem, stanowiące 10% przychodów ogółem.

V.13. Koszt własny sprzedaży

	01.01.2014-30.09.2014	01.01.2013-30.09.2013
Amortyzacja środków trwałych i wartości niematerialnych	(32 768 816)	(38 560 643)
Koszty świadczeń pracowniczych	(65 044 386)	(68 263 378)
Zużycie materiałów i energii	(530 100 550)	(499 548 018)
Usługi obce	(82 142 647)	(80 647 514)
Podatki i opłaty	(21 099 657)	(20 920 313)
Ubezpieczenia majątkowe i osobowe	(5 817 558)	(5 864 734)
Pozostałe koszty	(7 239 967)	(8 337 893)
Razem koszty rodzajowe	(744 213 581)	(722 142 493)
Zmiana stanu produktów, produkcji w roku i rozliczeń międzyokresowych (+/-)	(14 736 564)	(7 493 388)
Koszt wytworzenia produktów na własne potrzeby jednostki (-)	4 228 445	4 167 200
Koszty sprzedaży (+)	57 082 701	58 237 656
Koszty ogólnego zarządu (+)	32 902 839	36 090 844
Koszt wytworzenia sprzedanych produktów	(664 736 160)	(631 140 181)
Wartość sprzedanych towarów i materiałów (+)	(20 865 210)	(73 143 634)
Odpisy aktualizujące wartość zapasów	5 058 232	(747 134)
Odsetki od zobowiązań	(55 008)	(37 071)
Koszt własny sprzedaży	(680 598 146)	(705 068 020)

V.14. Odpisy aktualizujące

Tytuł odpisu	Stan na 01.01.2014	Zwiększenia (wielkość dodatnia)/ zmniejszenia (wielkość ujemna)	Stan na 30.09.2014
Rzeczowe aktywa trwałe	1 264 185	191 836	1 456 021
Wartości niematerialne- prawa do emisji CO2	9 528 737	(3 165)	9 525 572
Inwestycje w jednostkach zależnych i pozostałych	1 200 479	-	1 200 479
Zapasy	9 433 026	(5 058 232)	4 374 794
Należności	8 665 965	(168 627)	8 497 339

Odpisy aktualizujące wartość zapasów kalkulowane są w oparciu o wskaźniki rotacji poszczególnych kategorii zapasów.

V.15. Podatek dochodowy

V.15.1. Główne składniki obciążenia podatkowego

Główne składniki obciążenia podatkowego za 9 miesięcy zakończone 30 września 2014 r. i 9 miesięcy zakończone 30 września 2013 r. przedstawiają się następująco:

	01.01.2014-30.09.2014	01.01.2013-30.09.2013
Bieżący podatek dochodowy	(2 355 874)	(1 445 919)
Bieżące obciążenie z tytułu podatku dochodowego	(2 581 242)	(1 445 919)
Korekty dotyczące bieżącego podatku dochodowego z lat ubiegłych	225 368	-
Odroczony podatek dochodowy	(1 900 384)	(3 354 991)
Związany z powstaniem i odwróceniem się różnic przejściowych	(1 900 384)	(3 354 991)
Podatek odroczony przeniesiony z kapitału własnego	-	-
Obciążenie podatkowe wykazane w skonsolidowanym sprawozdaniu z dochodów całkowitych	(4 256 258)	(4 800 910)
Przypadający na:		
działalność kontynuowaną	(4 256 258)	(4 800 910)
działalność zaniechaną	-	-

V.15.2. Aktywa i rezerwa z tytułu odroczonego podatku dochodowego

Aktywa z tytułu podatku odroczonego	30.09.2014	31.12.2013
Stan aktywów z tytułu podatku odroczonego na początek okresu, w tym:	10 950 537	13 171 276
- odniesionych na wynik finansowy	10 941 993	13 171 276
- odniesionych na kapitał własny	8 544	-
Zwiększenia	188 861	382 224
- odniesione na wynik finansowy	188 861	373 680
- odniesione na kapitał własny	-	8 544
Zmniejszenia	(2 294 365)	(2 602 963)
- odniesione na wynik finansowy	(2 294 365)	(2 602 963)
- odniesione na kapitał własny	-	-
Stan aktywów z tytułu podatku odroczonego na koniec okresu, w tym:	8 845 033	10 950 537
- odniesionych na wynik finansowy	8 836 489	10 941 993
- odniesionych na kapitał własny	8 544	8 544

Zobowiązania z tytułu podatku odroczonego	30.09.2014	31.12.2013
Stan zobowiązania z tytułu podatku odroczonego na początek okresu, w tym:	23 945 222	22 481 723
- odniesionych na wynik finansowy	21 948 417	20 484 918
- odniesionych na kapitał własny	1 996 805	1 996 805
Zwiększenia	(193 599)	1 484 912
- odniesione na wynik finansowy	(193 599)	1 484 912
- odniesione na kapitał własny	-	-
Zmniejszenia	(11 520)	(21 413)
- odniesione na wynik finansowy	(11 520)	(21 413)
- odniesione na kapitał własny	-	-
Stan zobowiązania z tytułu podatku odroczonego na koniec okresu, w tym:	23 740 103	23 945 222
- odniesionych na wynik finansowy	21 743 298	21 948 417
- odniesionych na kapitał własny	1 996 805	1 996 805

V.16. Rzeczowe aktywa trwałe

W skład rzeczowych aktywów trwałych wchodzi następujące grupy rodzajowe:

	stan na 30.09.2014	stan na 31.12.2013	stan na 30.09.2013
Grunty	45 531 881	46 584 082	47 986 616
Budynki, lokale i obiekty inżynierii lądowej i wodnej	259 372 169	265 028 539	258 711 677
Urządzenia techniczne i maszyny	288 302 797	294 786 356	292 628 146
Środki transportu	26 730 816	26 018 142	24 422 298
Inne środki trwałe	17 017 570	17 332 313	16 099 254
Części zamienne	6 994 339	2 939 852	3 005 588
Środki trwałe w budowie	185 805 805	93 193 983	74 872 873
Środki trwałe razem:	829 755 377	745 883 267	717 726 452
- w tym użytkowane na mocy umów leasingu finansowego	18 147 305	18 958 106	19 056 438
Nabycie i sprzedaż rzeczowych aktywów trwałych	01.01.2014- 30.09.2014	01.01.2013- 31.12.2013	01.01.2013- 30.09.2013
Nabycie	116 309 986	113 412 204	94 118 058
- w tym koszty finansowania zewnętrznego	6 728 328	6 804 951	4 293 823
Wartość netto zbytych składników aktywów trwałych	675 544	3 896 185	1 817 962
Przeniesienie składników środków trwałych aportem	-	-	-

Najistotniejsze projekty inwestycyjne ujęte w środkach trwałych w budowie:

	Stan na 30.09.2014	Stan na 31.12.2013
Elektroliza membranowa	100 507 294	36 943 755
Modernizacja i rozbudowa sieci elektroenergetycznej	18 046 143	6 622 040
Podstawowe nakłady odtworzeniowe na kompleksach produkcyjnych	9 285 798	6 388 498
Rozbudowa instalacji tlenu propylenu	8 014 804	7 061 126
Instalacja odsiarczania solanki	7 931 665	7 350 856
Modernizacja oczyszczalni ścieków i obiektów wody pitnej i przemysłowej	5 277 297	3 383 715
Budowa kwatery odpadów niebezpiecznych	5 259 826	1 806 270
Stacja odwadniania osadu wapiennego i ścieków	3 503 957	1 106 963
Pozostałe projekty inwestycyjne	27 979 021	22 530 760
Razem:	185 805 805	93 193 983

V.17. Wartości niematerialne

	stan na 30.09.2014	stan na 31.12.2013	stan na 30.09.2013
Nabyte koncesje, patenty, licencje	6 053 792	6 482 432	6 561 773
Oprogramowanie komputerowe	125 252	87 868	82 040
Prawa do emisji CO2	20 166	54 936	54 936
Koszty zakończonych prac rozwojowych	594 787	709 581	1 135 290
Inne wartości niematerialne	462 305	1 762 543	269 277
Wartości niematerialne razem:	7 256 302	9 097 360	8 103 316

Nabycie i sprzedaż wartości niematerialnych	01.01.2014- 30.09.2014	01.01.2013- 31.12.2013	01.01.2013- 30.06.2013
Nabycie	4 399 933	3 867 586	2 912 423
- w tym koszty finansowania zewnętrznego	-	-	-

V.18. Zobowiązania inwestycyjne

Na dzień 30 września 2014 r. zobowiązania umowne zaciągnięte w celu nabycia rzeczowych aktywów trwałych oraz wartości niematerialnych wynosiły 73 980 tys. zł.

Największe zadania inwestycyjne, z którymi wiąże się powyższa kwota to:

- elektroliza membranowa – kwota 37 445 tys. zł,
- bieżące prace modernizacyjne na kompleksach produkcyjnych oraz w jednostkach podległych Sztabowi – kwota 15 502 tys. zł,
- budowa kompresora chloru – kwota 4 125 tys. zł,
- modernizacja i rozbudowa sieci elektroenergetycznej – kwota 1 933 tys. zł,

- rozbudowa zdolności produkcyjnych wytwórni tlenku propylenu – kwota 2 981 tys. zł,
- modernizacja estakad – kwota 1 925 tys. zł,
- modernizacja magazynu soli – kwota 1 905 tys. zł,
- modernizacja oczyszczalni ścieków – kwota 1 439 tys. zł
- modernizacja stacji skraplania i odparowywania chloru – kwota 801 tys. zł.

Powyższe kwoty uwzględniają zobowiązania inwestycyjne, związane z projektami podlegającymi dofinansowaniu ze środków Unii Europejskiej.

V.19. Zapasy

	30.09.2014	31.12.2013
Materiały	37 253 176	46 345 404
Według ceny nabycia	41 118 054	51 075 313
Według wartości netto możliwej do uzyskania	37 253 176	46 345 404
Towary	21 971	-
Według ceny nabycia	48 947	47 126
Według wartości netto możliwej do uzyskania	21 971	-
Produkcja w toku (według kosztu wytworzenia)	16 535 337	28 962 665
Według kosztu wytworzenia	16 820 916	29 139 815
Według wartości netto możliwej do uzyskania	16 535 337	28 962 665
Produkty gotowe	3 168 682	1 342 479
Według kosztu wytworzenia	3 366 044	5 821 320
Według wartości netto możliwej do uzyskania	3 168 682	1 342 479
Zapasy ogółem, według niższej z dwóch wartości: ceny nabycia (kosztu wytworzenia) oraz wartości netto możliwej do uzyskania	56 979 166	76 650 548

Spółki Grupy Kapitałowej tworzą odpisy aktualizujące na słabo rotujące zapasy.

W okresie objętym niniejszym skróconym sprawozdaniem zmianie uległo podejście do tworzenia odpisów aktualizujących wartość zapasów materiałów. Utrzymano dotychczas stosowaną metodę tworzenia ryczałtowych odpisów aktualizujących opartą o okresy zalegania zapasów, jednakże bazując na przeprowadzonej analizie stanów magazynowych, wyodrębniono materiały tzw. strategiczne i celowe, których utrzymywanie konieczne jest ze względu na zapewnienie ciągłości ruchu zakładu, co powoduje, że nie występuje przesłanka do aktualizacji ich wartości. Podejście do tworzenia odpisów aktualizujących pozostałych rodzajów zapasów oraz innych aktywów nie uległo zmianie.

Informacje dotyczące zabezpieczeń ustanowionych na zapasach znajdują się w nocie V.26.1 Zabezpieczenie własnych umów kredytowych oraz umów pożyczek z podmiotami spoza Grupy PCC Rokita.

V.20. Zmiany w klasyfikacji aktywów finansowych

Grupa nie dokonała zmian w klasyfikacji aktywów finansowych.

V.21. Rezerwy

Poniższe zestawienia nie obejmują zmian na zobowiązaniach z tytułu świadczeń

Rezerwy	Świadczenia pracownicze	Pozostałe rezerwy	Ogółem
Na dzień 1 stycznia 2014 roku	5 584 231	44 180 173	49 764 404
Nabycie poprzez połączenie jednostki zależnej	-	-	-
Zwiększenie w ciągu roku obrotowego	3 085 532	19 304 428	22 389 960
Zmniejszenie w ciągu roku obrotowego	(4 995 929)	(16 345 340)	(21 341 269)
Korekta stopy dyskontowej	-	-	-
Na dzień 30 czerwca 2014 roku	3 673 834	47 139 261	50 813 095

Struktura czasowa rezerw	30.09.2014	31.12.2013
część długoterminowa	28 961 576	27 567 377
część krótkoterminowa	21 858 471	22 197 027
Razem rezerwy	50 820 047	49 764 404

V.22. Oprocentowane kredyty bankowe i pożyczki

Długoterminowe kredyty i pożyczki	30.09.2014	31.12.2013
Zobowiązania z tytułu leasingu finansowego	9 513 069	11 432 376
Kredyty bankowe	82 767 224	71 749 025
Pożyczki otrzymane od:	87 541 789	55 899 977
- jednostek niepowiązanych	87 541 789	55 899 977
Razem kredyty i pożyczki długoterminowe	179 822 082	139 081 378

Krótkoterminowe kredyty i pożyczki	30.09.2014	31.12.2013
Zobowiązania z tytułu leasingu finansowego	2 592 213	2 509 544
Kredyty w rachunku bieżącym	6 047 518	5 336 643
Kredyty bankowe	10 325 343	10 325 342
Pożyczki otrzymane od:	4 792 681	4 742 048
- jednostek niepowiązanych	4 792 681	4 742 048
Razem kredyty i pożyczki krótkoterminowe	23 757 755	22 913 577

Jednostka Dominująca, jak i jednostki zależne, terminowo wywiązywały się ze spłaty zaciągniętych zobowiązań. Wszystkie postanowienia umów kredytowych oraz umów pożyczek zostały dotrzymane.

V.23. Emisje, wykup i spłaty dłużnych papierów wartościowych

stan na 01.01.2014	98 092 466
Emisje, wpływ środków z tytułu wyemitowanych papierów dłużnych	25 668 368
Naliczenie odsetek od obligacji i bonów	6 154 987
Zapłata odsetek od obligacji i bonów dłużnych	(5 317 000)
Wykup papierów dłużnych	(4 000 000)
stan na 30.09.2014	120 598 822

stan na 01.01.2013	69 464 001
Emisje, wpływ środków z tytułu wyemitowanych papierów dłużnych	55 170 796
Naliczenie odsetek od obligacji i bonów	4 977 913
Zapłata odsetek od obligacji i bonów dłużnych	(4 560 754)
Wykup papierów dłużnych	(28 391 159)
stan na 30.09.2013	96 660 796

V.24. Zobowiązania i aktywa warunkowe

V.24.1. Zobowiązania warunkowe

	30.09.2014	31.12.2013
Inne zobowiązania warunkowe		
Poręczenie spłaty kredytu udzielone spółkom zależnym niekonsolidowanym oraz innym spółkom	2 776 506	41 731 053
Hipoteki na majątku Jednostki Dominującej, ustanowione na zabezpieczenie kredytów PCC Exol SA	-	75 000 000
Poręczenie za przyszłe zobowiązania spółek zależnych niekonsolidowanych oraz innych spółek powiązanych z tytułu zakupu surowców, materiałów i usług	31 334 299	24 524 939
Zobowiązania z tytułu gwarancji bankowych udzielonych w głównej mierze jako zabezpieczenie wykonania umów handlowych	11 636 369	51 766 114
Otrzymane dotacje	34 527 605	30 530 783
Razem zobowiązania warunkowe	80 274 779	223 552 888

W przypadku poręczeń, hipotek i gwarancji wykazywane kwoty są maksymalnymi kwotami ustalonymi w umowach.

W pozycji otrzymane dotacje Grupa wykazuje wpływy dotyczące projektów, co do których konieczne jest utrzymanie określonych wskaźników lub efektów oraz wpływy dotyczące projektów w toku.

Zmiany wysokości zobowiązań warunkowych w roku 2014 wynikają głównie z:

- wykreślenia hipoteki związanej z zabezpieczeniem kredytu zaciągniętego przez spółkę powiązaną PCC EXOL SA. Hipoteki zmniejszyły się o 75 000 tys. zł,
- zmniejszenia poręczenia kredytu udzielonego spółce powiązanej PCC EXOL SA. Poręczenia zmniejszyły się o 38 100 tys. zł,
- podwyższenia kwoty poręczenia za przyszłe zobowiązania spółki powiązanej z tytułu zakupu surowców (dotyczy umowy zawartej przez PCC EXOL SA). Poręczenie zwiększyło się o 8 000 tys. zł,
- zmniejszenia kwoty poręczenia za przyszłe zobowiązania spółki powiązanej z tytułu umów leasingowych (dotyczy umowy zawartej przez PCC Autochem Sp. z o.o.). Poręczenie zmniejszyło się o 550 tys. zł,
- wygaśnięcia niektórych gwarancji w wyniku terminowego wykonania przez PCC Rokita SA swoich zobowiązań. Gwarancje zmniejszyły się o 40 130 tys. zł.

Rozliczenia podatkowe

Rozliczenia podatkowe oraz inne obszary działalności podlegające regulacjom (na przykład sprawy celne czy dewizowe) mogą być przedmiotem kontroli organów administracyjnych, które uprawnione są do nakładania wysokich kar i sankcji. Brak odniesienia do utrwalonych regulacji prawnych w Polsce powoduje występowanie w obowiązujących przepisach niejasności i niespójności. Często występujące różnice w opiniach, co do interpretacji prawnej przepisów podatkowych zarówno wewnątrz organów państwowych jak i pomiędzy organami państwowymi i przedsiębiorstwami, powodują powstawanie obszarów niepewności i konfliktów. Zjawiska te powodują, że ryzyko podatkowe w Polsce jest znacząco wyższe niż istniejące zwykle w krajach o bardziej rozwiniętym systemie podatkowym.

Rozliczenia podatkowe mogą być przedmiotem kontroli przez okres pięciu lat począwszy od końca roku, w którym nastąpiła zapłata podatku.

V.24.2. Należności warunkowe

Należności warunkowe	30.09.2014	31.12.2013
Sporne sprawy budżetowe	12 134 321	12 134 321
Razem należności warunkowe	12 134 321	12 134 321

V.25. Wskazanie postępowań toczących się przed sądem oraz dokonanych w bieżącym okresie rozliczeń spraw sądowych

Na dzień 30 września 2014 r. Grupa nie jest stroną istotnych sporów sądowych. W bieżącym okresie nie dokonano również istotnych rozliczeń z tego tytułu.

V.26. Zabezpieczenie umów kredytowych

V.26.1. Zabezpieczenie własnych umów kredytowych oraz umów pożyczek z podmiotami spoza Grupy PCC

Spółka Dominująca ustanowiła na rzecz swoich kredytodawców i pożyczkodawców zewnętrznych następujące rodzaje zabezpieczeń:

- weksle własne in blanco - zgodnie z wystawionymi deklaracjami wekslowymi wierzyciel, w przypadku niedotrzymania warunków umowy ma prawo wypełnić weksel na sumę odpowiadającą zadłużeniu, łącznie z odsetkami oraz kosztami postępowania sądowego. Płatność z tytułu weksla jest wymagalna w ciągu 7 dni od dnia zawiadomienia Spółki,
- cesje praw z polis ubezpieczeniowych,
- hipoteki na nieruchomościach – łączna kwota hipotek, którymi obciążone są nieruchomości Spółki wynosi 443 452 500 zł,
- zastaw rejestrowy na rzeczach ruchomych:
 - mienie ruchome Kompleksu Rokopole – zastaw w wysokości 26 091 202 zł do kwoty 58 400 000 zł,
 - mienie ruchome Wytwórni HCL – zastaw w wysokości 11 104 565 do kwoty 58 400 000 zł,
 - mienie ruchome centralnej oczyszczalni ścieków – zastaw w wysokości 3 866 256 zł do kwoty 20 000 000 zł,
 - mienie ruchome Centrum Energetyki – zastaw w wysokości 71 720 276 zł,
 - mienie ruchome i prawa wchodzące w skład Wydziału Elektrolizy obejmującego wydział produkcji chloru, ługu sodowego i sody kaustycznej – zastaw w wysokości 20 441 020 zł, do kwoty 40 882 040 zł,
 - mienie ruchome i prawa wchodzące w skład wytwórni chlorobenzenu CTP4 – zastaw w wysokości 1 256 215 zł, do kwoty 2 512 430 zł,
 - mienie ruchome Centrum Energetyki – zastaw w wysokości 73 358 000 zł do kwoty 52 000 000 zł,
 - zastaw rejestrowy na zapasach do kwoty 3 000 000 zł.

V.26.2. Weksle na zabezpieczenie umów o dofinansowanie nakładów inwestycyjnych, umów leasingu i faktoringu

Spółka wystawiła kontrahentom szereg weksli in blanco na zabezpieczenie zobowiązań wynikających z działalności inwestycyjnej i operacyjnej. Zgodnie z deklaracjami wekslowymi, wierzyciel, w przypadku niedotrzymania warunków umowy ma prawo wypełnić weksel na sumę odpowiadającą zadłużeniu, łącznie z odsetkami oraz kosztami postępowania sądowego. Płatność z tytułu weksla jest wymagalna zazwyczaj w ciągu 7 dni od dnia zawiadomienia Spółki.

Najistotniejszą pozycję zobowiązań zabezpieczonych weksłami stanowią umowy dofinansowania.

V.27. Pomoc rządowa

V.27.1. Dotacje

Na dzień bilansowy podmiot dominujący prowadzi dziesięć projektów inwestycyjnych, które są wspierane dotacjami rządowymi. W okresie od 1 stycznia 2014 do 30 września 2014 r., Spółka pozyskała 3 284 475 zł środków pieniężnych tytułem refundacji poniesionych nakładów i towarzyszących im niektórych kosztów.

Dotacje pozyskane na dofinansowanie realizowanych inwestycji ujmowane są w pasywach w pozycji „Przychody przyszłych okresów”. Zmiana wartości rozliczeń międzyokresowych przychodu z tytułu dotacji, w okresie od 1 stycznia do 30 września 2014 r., kształtowała się następująco:

Rodzaj dotacji	Stan dotacji na 01.01.2014	Wpływy	Zwrot dotacji	Odpisanie dotacji w pozostałe przychody operacyjne	Stan dotacji na 30.09.2014
Dotacje do aktywów	25 237 719	3 058 132	-	(864 241)	27 431 610
Pozostałe dotacje		226 342	(20 300)	(206 042)	-
Razem	25 237 719	3 284 475	(20 300)	(1 070 284)	27 431 610

V.27.2. Inne formy pomocy rządowej

Spółka korzysta również z preferencyjnie oprocentowanych trzech pożyczek udzielonych przez:

- Wojewódzki Fundusz Ochrony Środowiska i Gospodarki Wodnej,
- Narodowy Fundusz Ochrony Środowiska.

Pożyczki przeznaczone są na modernizację instalacji elektrolizy membranowej. Jedna z nich została wypłacona w całości, pozostałe dwie są wypłacane transzami w miarę zaawansowania prac projektu.

V.28. Informacje o podmiotach powiązanych

V.28.1. Transakcje z podmiotami powiązanymi

W okresie od 1 stycznia 2014 do 30 września 2014 r. Grupa dokonała następujących transakcji z podmiotami powiązanymi:

01.01.2014-30.09.2014				
	przychody ze sprzedaży produktów i usług	przychody ze sprzedaży towarów i materiałów	przychody ze sprzedaży środków trwałych, wartości niematerialnych, nieruchomości inwestycyjnych	Pozostałe przychody operacyjne i finansowe
Przychody ze sprzedaży jednostkom powiązanym				
- jednostce dominującej	183 669	-	-	26 087
- jednostkom stowarzyszonym	816 250	26 663	-	14 852
- jednostkom zależnym podlegających konsolidacji	39 005 693	478 885	-	1 130 863
- jednostkom zależnym nie objętych konsolidacją	5 590 547	385 546	-	10 098
- pozostałym podmiotom powiązanym	31 282 672	12 565 402	2 044 105	15 472
Razem przychody ze sprzedaży jednostkom powiązanym	76 878 831	13 456 496	2 044 105	1 197 372

01.01.2014-30.09.2014				
	zakup usług	zakup towarów i materiałów	zakup środków trwałych, wartości niematerialnych, nieruchomości inwestycyjnych	transfery związane z umowami o finansowanie
Zakup pochodzący od jednostek powiązanych				
- jednostki dominującej	5 313 104	-	-	-
- od jednostek stowarzyszonych	5 001 659	122 766	55 500	2 194
- od jednostek zależnych podlegających konsolidacji	25 125 587	6 591 134	7 493 153	19 947
- od jednostek zależnych nie objętych konsolidacją	10 668 411	2 315 024	23 654	3 754
- od pozostałych podmiotów powiązanych	14 571 687	72 031 593	97 380	24 444
Razem zakupy pochodzące od jednostek powiązanych	60 680 448	81 060 517	7 669 687	50 339

W analogicznym okresie porównawczym obroty ze spółkami powiązanymi kształtowały się następująco:

01.01.2013-30.09.2013				
	przychody ze sprzedaży produktów i usług	przychody ze sprzedaży towarów i materiałów	przychody ze sprzedaży środków trwałych, wartości niematerialnych, nieruchomości inwestycyjnych	Pozostałe przychody operacyjne i finansowe
Przychody ze sprzedaży jednostkom powiązanym				
- jednostce dominującej	11 562	-	-	-
- jednostkom stowarzyszonym	666 918	19 587	-	75 847
- jednostkom zależnym podlegających konsolidacji	39 486 693	1 192 184	2 846	12 755 644
- jednostkom zależnym nie objętych konsolidacją	4 157 522	171 820	8 293	31 878
- pozostałym podmiotom powiązanym	32 972 366	11 389 768	3 530 944	197 094
Razem przychody ze sprzedaży jednostkom powiązanym	77 295 061	12 773 359	3 542 083	13 060 463

01.01.2013-30.09.2013				
	zakup usług	zakup towarów i materiałów	zakup środków trwałych, wartości niematerialnych, nieruchomości inwestycyjnych	transfery związane z umowami o finansowanie
Zakup pochodzący od jednostek powiązanych				
- jednostki dominującej	5 903 948	-	-	-
- od jednostek stowarzyszonych	4 323 210	229 966	-	1 473
- od jednostek zależnych podlegających konsolidacji	25 050 935	5 942 759	9 374 845	12 114 196
- od jednostek zależnych nie objętych konsolidacją	9 180 980	6 488 694	-	10 922
- od pozostałych podmiotów powiązanych	13 622 506	57 923 137	39 107	16 576
Razem zakupy pochodzące od jednostek powiązanych	58 081 579	70 584 556	9 413 952	12 143 167

W sprawozdaniu z sytuacji finansowej zidentyfikowano następujące salda należności i zobowiązań z jednostkami powiązanymi:

Należności od podmiotów powiązanych	30.09.2014	31.12.2013
- od jednostki dominującej	20 876 673	-
- od jednostek stowarzyszonych	116 185	1 116 451
- od jednostek zależnych podlegających konsolidacji	9 548 478	9 528 676
- od jednostek zależnych nie podlegających konsolidacji	4 980 671	3 061 177
- od pozostałych podmiotów powiązanych	11 161 093	15 602 400
Razem należności od podmiotów powiązanych	46 683 100	29 308 704

Zobowiązania wobec podmiotów powiązanych	30.09.2014	31.12.2013
- wobec jednostki dominującej	1 625 564	1 408 930
- wobec jednostek stowarzyszonych	844 737	690 612
- wobec jednostek zależnych podlegających konsolidacji	9 739 706	9 981 160
- wobec jednostek zależnych nie podlegających konsolidacji	4 023 888	1 638 069
- wobec pozostałych podmiotów powiązanych	16 178 164	15 636 096
Razem zobowiązania wobec podmiotów powiązanych	32 412 059	29 354 867

V.28.2. Warunki transakcji z podmiotami powiązanymi

Transakcje z jednostkami powiązanymi są dokonywane w oparciu o ceny rynkowe.

V.29. Korekty błędów poprzednich okresów

Spółki Grupy nie korygowały danych za poprzednie okresy

VI. KWARTALNA INFORMACJA FINANSOWA O EMITENCIE

VI.1. Jednostkowe sprawozdanie z dochodów całkowitych

	01.07.2014- 30.09.2014	01.01.2014- 30.09.2014	01.07.2013- 30.09.2013	01.01.2013- 30.09.2013
	w PLN	w PLN	w PLN	w PLN
Działalność kontynuowana				
Przychody ze sprzedaży	271 002 717	776 654 439	244 910 399	813 484 581
Koszt własny sprzedaży	(226 916 327)	(648 097 036)	(208 734 345)	(675 074 243)
Zysk (strata) brutto ze sprzedaży	44 086 390	128 557 403	36 176 054	138 410 338
Koszty sprzedaży	(18 986 352)	(55 665 383)	(20 002 032)	(55 876 861)
Koszty ogólnego zarządu	(9 579 289)	(27 441 658)	(8 942 445)	(31 790 747)
Pozostałe przychody operacyjne	4 202 232	11 159 909	615 185	5 881 101
Pozostałe koszty operacyjne	(2 822 022)	(6 519 005)	(738 372)	(2 643 684)
Zysk (strata) na działalności operacyjnej	16 900 959	50 091 266	7 108 390	53 980 147
Przychody finansowe (*)	939 928	2 599 418	(1 089 288)	3 122 768
Koszty finansowe	(1 749 491)	(6 092 937)	(6 248 820)	(18 984 089)
Zysk (strata) przed opodatkowaniem	16 091 396	46 597 747	(229 718)	38 118 826
Podatek dochodowy	(1 553 339)	(3 681 289)	(447 055)	(4 556 518)
Zysk (strata) netto z działalności kontynuowanej	14 538 057	42 916 458	(676 773)	33 562 308
Działalność zaniechana				
Zysk (strata) za okres z działalności zaniechanej				
Zysk (strata) netto	14 538 057	42 916 458	(676 773)	33 562 308
Inne całkowite dochody z tytułu:				
<i><u>Pozycje, które po spełnieniu określonych warunków zostaną przeklasyfikowane na zyski lub straty:</u></i>	-	-	-	-
<i><u>Pozycje, które po spełnieniu określonych warunków nie zostaną przeklasyfikowane na zyski lub straty:</u></i>	-	-	-	-
Inne całkowite dochody za okres obrotowy, netto	-	-	-	-
Całkowite dochody ogółem	14 538 057	42 916 458	(676 773)	33 562 308

(*)- ujemna wartość przychodów finansowych w III kwartale 2013 r. wynika z ujemnego wyniku netto z tytułu różnic kursowych w wysokości (1 356 159).

VI.2. Jednostkowe sprawozdanie z sytuacji finansowej

AKTYWA	Stan na 30.09.2014	Stan na 31.12.2013
	w PLN	w PLN
Aktywa trwałe	845 231 210	767 775 932
Rzeczowe aktywa trwałe	798 307 682	719 751 639
Wartości niematerialne	7 170 663	9 005 177
Inwestycje w jednostkach stowarzyszonych	1 899 182	1 899 182
Inwestycje w jednostkach zależnych	37 166 378	37 113 929
Inwestycje w pozostałych jednostkach	6 005	6 005
Pozostałe aktywa finansowe, obligacje	681 300	-
Aktywa obrotowe	233 657 634	228 661 607
Zapasy	43 533 730	62 611 871
Należności z tytułu dostaw i usług oraz pozostałe należności	120 993 031	121 312 628
Pozostałe aktywa finansowe	20 876 673	50 000
Pozostałe aktywa	8 803 096	4 031 135
Środki pieniężne i ich ekwiwalenty	39 451 104	40 655 973
SUMA AKTYWÓW	1 078 888 844	996 437 539

PASYWA	Stan na 30.09.2014	Stan na 31.12.2013
	w PLN	w PLN
Kapitał własny	564 536 014	538 582 836
Wyemitowany kapitał akcyjny	19 853 300	18 265 036
Kapitał zapasowy	431 109 902	380 996 484
Kapitały rezerwowe	49 136	49 136
Inne skumulowane dochody	(12 542 729)	(12 542 729)
Zyski zatrzymane	126 066 405	151 814 909
Zobowiązania długoterminowe	293 738 551	271 906 670
Długoterminowe pożyczki i kredyty bankowe	178 111 406	137 076 673
Pozostałe zobowiązania finansowe	72 000 000	95 000 000
Zobowiązania z tytułu odroczonego podatku dochodowego	15 187 614	13 249 957
Zobowiązania z tytułu świadczeń emerytalnych	211 017	211 017
Przychody przyszłych okresów	28 228 514	26 369 023
Zobowiązania krótkoterminowe	220 614 279	185 948 033
Zobowiązania z tytułu dostaw i usług oraz pozostałe zobowiązania	128 375 346	136 956 649
Krótkoterminowe pożyczki i kredyty bankowe	17 148 408	17 028 549
Pozostałe zobowiązania finansowe	46 411 795	600 212
Bieżące zobowiązania podatkowe	5 901 412	8 194 929
Zobowiązania z tytułu podatku dochodowego	553 448	1 493 405
Zobowiązania z tytułu świadczeń emerytalnych	117 115	117 115
Rezerwy krótkoterminowe	20 296 512	19 572 255
Przychody przyszłych okresów	1 810 243	1 984 919
Zobowiązania razem	514 352 830	457 854 703
SUMA PASYWÓW	1 078 888 844	996 437 539

VI.3. Jednostkowe sprawozdanie ze zmian w kapitale własnym

	Kapitał podstawowy	Kapitał zapasowy	Kapitał rezerwowy	Inne skumulowane dochody całkowite	Zyski zatrzymane	Razem
	w PLN	w PLN		w PLN	w PLN	w PLN
Stan na 01.01.2013	18 265 036	332 450 484	49 136	(12 506 306)	180 829 719	519 088 069
Wypłata dywidendy	-	-	-	-	(49 133 771)	(49 133 771)
podział zysku za 2012 rok	-	48 546 000	-	-	(48 546 000)	-
zysk/ strata za rok bieżący	-	-	-	-	33 562 308	33 562 308
Stan na 30.09.2013	18 265 036	380 996 484	49 136	(12 506 306)	116 712 256	503 516 606
Stan na 01.01.2014	18 265 036	380 996 484	49 136	(12 542 729)	151 814 909	538 582 836
Emisja akcji zwykłych	1 588 264	50 113 418	-	-	-	51 701 682
Wypłata dywidendy	-	-	-	-	(68 664 962)	(68 664 962)
zysk/ strata za rok bieżący	-	-	-	-	42 916 458	42 916 458
Stan na 30.09.2014	19 853 300	431 109 902	49 136	(12 542 729)	126 066 405	564 536 014

VI.4. Jednostkowe sprawozdanie z przepływów pieniężnych

	01.01.2014-30.09.2014	01.01.2013-30.09.2013
	w PLN	w PLN
Przepływy pieniężne z działalności operacyjnej		
Zysk za rok obrotowy	42 916 458	33 562 308
Korekty zysku netto	30 948 561	36 366 747
Koszt podatku dochodowego ujęty w rachunku zysków i strat	1 743 632	950 000
Koszty/przychody finansowe ujęte w rachunku zysków i strat	(68 707)	(14 434)
Przychody z inwestycji ujęte w rachunku zysków i strat	(1 037 846)	(570 313)
Zysk ze sprzedaży lub zbycia składników aktywów trwałych	(836 013)	(286 132)
Strata (zysk) z aktualizacji wyceny aktywów finansowych wycenianych w wartości godziwej przez wynik finansowy	-	(78 054)
Amortyzacja aktywów trwałych	30 542 053	36 066 944
(Dodatnie) / ujemne różnice kursowe netto	7 818	156 246
Inne korekty	597 624	142 490
Zmiany w kapitale obrotowym:	11 673 360	(6 345 576)
(Zwiększenie) / zmniejszenie salda należności z tytułu dostaw i usług oraz pozostałych należności	(1 774 007)	(18 995 069)
(Zwiększenie) / zmniejszenie stanu zapasów	19 078 141	4 649 418
(Zwiększenie) / zmniejszenie pozostałych aktywów	(4 771 961)	(4 824 810)
Zwiększenie/(zmniejszenie) salda zobowiązań z tytułu dostaw i usług oraz pozostałych zobowiązań	(5 226 084)	(3 814 231)
Zwiększenie / (zmniejszenie) rezerw	5 874 667	18 309 980
Zwiększenie/(zmniejszenie) przychodów przyszłych okresów	(1 507 396)	(1 670 864)
Środki pieniężne wygenerowane na działalności operacyjnej	85 538 379	63 583 479
Zapłacone odsetki	5 825 760	17 871 398
Zapłacony podatek dochodowy	(2 683 589)	(950 000)
Zwrócony/do zwrotu podatek dochodowy	-	(240 184)
Środki pieniężne netto z działalności operacyjnej	88 680 551	80 264 693

	01.01.2014-30.09.2014	01.01.2013-30.09.2013
	w PLN	w PLN
Przepływy pieniężne z działalności inwestycyjnej		
Płatności z tytułu nabycia aktywów finansowych	(26 603 314)	(15 230)
Wpływy ze sprzedaży aktywów finansowych	5 000 000	2 488 558
Otrzymane odsetki	61 599	24 664
Dywidenda otrzymana od jednostek zależnych	1 037 846	570 313
Płatności za rzeczowe aktywa trwałe	(105 138 820)	(72 303 802)
Wpływy z tytułu zbycia składników rzeczowych aktywów trwałych	1 896 992	3 866 830
Płatność za wartości niematerialne	(3 181 233)	(1 700 863)
Inne korekty (koszty likwidacji i sprzedaży majątku)	(16 851)	(23 302)
Środki pieniężne netto z działalnością inwestycyjną	(126 943 781)	(67 092 832)
Przepływy pieniężne z działalności finansowej		
Wpływy z tytułu emisji akcji kapitałowych	51 701 682	-
Wpływy z tytułu emisji papierów dłużnych	22 000 000	50 000 000
Płatności z tytułu emisji papierów dłużnych	-	(23 000 000)
Wpływy z pożyczek i kredytów	53 831 804	16 162 583
Spłata pożyczek i kredytów	(11 804 141)	(33 528 865)
Zapłacone odsetki	(11 739 468)	(10 028 688)
Dywidendy wypłacone na rzecz:		
- akcjonariuszy jednostki dominującej	(68 692 176)	(49 167 854)
Płatności z tytułu umów leasingu	(1 439 310)	(1 372 499)
Inne korekty	3 199 971	1 224 004
Środki pieniężne netto z działalności finansowej	37 058 362	(49 711 319)
Zwiększenie netto środków pieniężnych i ich ekwiwalentów	(1 204 869)	(36 539 458)
Środki pieniężne i ich ekwiwalenty na początek roku obrotowego	40 655 973	50 060 001
Środki pieniężne i ich ekwiwalenty na koniec roku obrotowego	39 451 104	13 520 543

VI.5. Informacja o zasadach przyjętych przy sporządzeniu jednostkowego sprawozdania finansowego

Jednostkowe sprawozdanie finansowe Emitenta zostało sporządzone w oparciu o te same zasady rachunkowości co ostatnie roczne sprawozdanie finansowe. Spółka od 1 stycznia 2014 r. zastosowała nowe standardy, zmiany do standardów i interpretacje wydane przez Komitet ds. IMSF, mające zastosowanie w przypadku Spółki dla okresu sprawozdawczego rozpoczynającego się 1 stycznia 2014 r. Zastosowane zmiany nie miały istotnego wpływu na prezentację danych i wycenę w skróconym śródrocznym skonsolidowanym sprawozdaniu finansowym.

VI.6. Dywidendy wypłacone i zadeklarowane do wypłaty

W dniu 20 marca 2014 r. Zwyczajne Walne Zgromadzenie PCC Rokita SA podjęło uchwałę w sprawie podziału zysku za 2013 rok. Zgodnie z uchwałą, zysk netto za rok obrotowy 2013 w kwocie 68 664 962 zł został w całości przeznaczony na wypłatę dywidendy.

Termin wypłaty dywidendy określono w następujący sposób:

- I transza w wysokości 30 000 000 zł do 27 marca 2014 r.,
- II transza w wysokości 15 000 000 zł do 15 kwietnia 2014 r.,
- III transza w wysokości 23 664 962 zł do 30 września 2014 r.

Wszystkie transze zostały wypłacone zgodnie z terminami określonymi w uchwale.

Podpisy Członków Zarządu PCC ROKITA SA:

Wiesław Klimkowski

Prezes Zarządu

Rafał Zdon

Wiceprezes Zarządu

Brzeg Dolny, 12 listopada 2014 r.