



## **Grupa Kapitałowa PCC Rokita**

# **SKONSOLIDOWANY ŚRÓDROCZNY RAPORT ZARZĄDU**

**za okres**

**od dnia 01 stycznia 2014r.**

**do dnia 12 maja 2014r.**

**12 maja 2014r.**

## Spis treści

<b>1. Podstawowe informacje o Emitencie</b> .....	3
1.1. Informacje podstawowe.....	3
1.2. Kapitał podstawowy .....	3
1.3. Akcjonariusze.....	4
<b>2. Opis organizacji Grupy Kapitałowej Emitenta</b> .....	5
2.1. Powiązania kapitałowe.....	5
2.2. Opis Grupy Kapitałowej PCC Rokita.....	6
2.3. Opis spółek Grupy Kapitałowej PCC Rokita .....	8
<b>3. Istotne informacje obejmujące okres od 1 stycznia do 31 marca 2014r. oraz ich wpływ na sytuację majątkową, finansową oraz wyniki PCC Rokita SA i jej Grupy Kapitałowej</b> .....	14
3.1. Istotne zdarzenia .....	14
3.2. Istotne transakcje .....	15
<b>4. Ogólny opis sytuacji majątkowej i finansowej oraz wyników Grupy Kapitałowej PCC Rokita za okres zakończony 31 marca 2014r.</b> .....	17
4.1. Wyniki finansowe Grupy Kapitałowej PCC Rokita .....	17
4.2. Opis sytuacji majątkowej i finansowej Grupy Kapitałowej PCC Rokita w I kwartale 2014r. ....	23
<b>5. Czynniki i zdarzenia, które będą miały wpływ na osiągnięte przez Grupę PCC Rokita wyniki w perspektywie co najmniej kolejnego kwartału</b> .....	28
5.1. Czynniki zewnętrzne.....	28
5.2. Czynniki wewnętrzne.....	28

## 1. Podstawowe informacje o Emitencie

### 1.1. Informacje podstawowe

Nazwa (firma):	PCC Rokita SA
Siedziba:	Brzeg Dolny
Adres:	56-120 Brzeg Dolny, ul. Sienkiewicza 4
Telefon:	071 794 2000
Fax:	071 794 2197
Adres poczty elektronicznej:	<a href="mailto:kontakt@pcc.eu">kontakt@pcc.eu</a>
Adres strony internetowej:	<a href="http://www.pcc.rokita.pl">www.pcc.rokita.pl</a>

Grupa Kapitałowa PCC Rokita (dalej: „GK PCC Rokita”, „Grupa PCC Rokita”, „Grupa Kapitałowa”, „Grupa”) jest grupą spółek, w skład której wchodzi PCC Rokita Spółka Akcyjna jako jednostka dominująca najwyższego szczebla oraz 20 spółek zależnych (na dzień przekazania niniejszego Sprawozdania). Szczegółowe powiązania w Grupie PCC Rokita opisane zostały w pkt. 2 a) poniżej.

PCC Rokita Spółka Akcyjna (i tym samym Grupa Kapitałowa PCC Rokita) jest jednocześnie jednostką zależną od PCC SE z siedzibą w Duisburgu (Niemcy), wchodząc w skład grupy kapitałowej PCC.

PCC Rokita Spółka Akcyjna (dalej: „PCC Rokita SA”, „PCC Rokita”, „Spółka Dominująca”, „Emitent”) w formie spółki akcyjnej powstała w wyniku przekształcenia przedsiębiorstwa państwowego Nadodrzańskie Zakłady Przemysłu Organicznego „ORGANIKA-ROKITA”. Akt przekształcenia podpisano w dniu 4 grudnia 1991r. przed notariuszem Pawłem Błaszczakiem prowadzącym kancelarię notarialną nr 18 w Warszawie przy ulicy Długiej 29 (Rep. 11283/91). Spółka akcyjna została wpisana w dniu 01.04.1992r. do Rejestru Handlowego dział B prowadzonego przez Sąd Rejonowy Wrocław-Fabryczna we Wrocławiu, Wydział VI Gospodarczy pod numerem RHB 2874. W dniu 12.04.2002r. Spółka została wpisana do rejestru przedsiębiorców Krajowego Rejestru Sądowego prowadzonego przez Sąd Rejonowy Wrocław-Fabryczna we Wrocławiu, Wydział IX Gospodarczy Krajowego Rejestru Sądowego pod numerem KRS 0000105885.

Spółce nadano numer statystyczny REGON 930613932.

Czas trwania Spółki Dominującej oraz pozostałych spółek z Grupy jest nieoznaczony.

### 1.2. Kapitał podstawowy

Kapitał zakładowy Spółki Dominująca na dzień 31 marca 2014r. oraz na dzień publikacji raportu wynosi 18.265.036,00 (osiemnaście milionów dwieście sześćdziesiąt pięć tysięcy trzydzieści sześć) złotych i dzieli się na:

- 1.985.330 imiennych uprzywilejowanych akcji serii A1 o numerach od nr A1 000000001 do nr A1 001985330,

- 1.985.330 imiennych uprzywilejowanych akcji serii A2 o numerach od nr A2 000000001 do nr A2 001985330,
- 1.985.330 imiennych uprzywilejowanych akcji serii A3 o numerach od nr A3 000000001 do nr A3 001985330,
- 1.985.330 imiennych uprzywilejowanych akcji serii A4 o numerach od nr A4 000000001 do nr A4 001985330,
- 1.985.331 imiennych uprzywilejowanych akcji serii A5 o numerach od nr A5 000000001 do nr A5 001985331,
- 8.338.385 akcji zwykłych na okaziciela serii B o numerach od nr B 000000001 do nr B 008338385,

Wszystkie akcje zostały w pełni opłacone.

W I kwartale 2014r. miały miejsce zmiany dotyczące podziału kapitału zakładowego. W dniu 21 lutego 2014r. Walne Zgromadzenie Spółki Dominującej podjęło uchwały w sprawie:

- zmiany Statutu Spółki, wynikającej z podziału i obniżenia wartości nominalnej oraz pogrupowania istniejących akcji Spółki w nowe serie, przy czym akcje imienne serii A1-A5 będą akcjami uprzywilejowanymi co do głosu w ten sposób, że na każdą akcję tych serii przypadają dwa głosy na Walnym Zgromadzeniu Spółki;
- podwyższenia kapitału zakładowego o nie więcej niż 1.588.264 złotych w drodze publicznej emisji nie więcej niż 1.588.264 akcji zwykłych na okaziciela serii C, z wyłączeniem prawa poboru dotychczasowych akcjonariuszy, w sprawie dematerializacji akcji Spółki serii C oraz ubiegania się o dopuszczenie i wprowadzenie do obrotu na rynku regulowanym akcji Spółki serii C oraz w sprawie zmiany Statutu Spółki;
- dematerializacji 8.338.385 istniejących akcji zwykłych na okaziciela Spółki serii B, oraz dopuszczenia i wprowadzenia akcji serii B do obrotu na rynku regulowanym Giełdy Papierów Wartościowych w Warszawie S.A.

Sąd Rejonowy dla Wrocławia-Fabrycznej, IX Wydział Gospodarczy KRS postanowieniem wydanym w dniu 26 marca 2014r. zarejestrował zmiany w zakresie podziału, obniżenia wartości nominalnej oraz pogrupowania istniejących akcji Spółki.

### **1.3. Akcjonariusze**

Na dzień 31 marca 2014r. oraz do dnia publikacji niniejszego raportu PCC SE posiada 18.265.036 akcji Spółki Dominującej w cenie nominalnej 1,00 zł, stanowiących 100% kapitału zakładowego i uprawniających do 100% głosów na Walnym Zgromadzeniu Spółki. Podmiotem kontrolującym Spółkę w sposób pośredni jest Waldemar Preussner, będący jedynym akcjonariuszem PCC SE.

Akcje imienne serii A1, A2, A3, A4 i A5 są akcjami uprzywilejowanymi co do głosu w ten sposób, że na każdą akcję tych serii A przypadają dwa głosy na Walnym Zgromadzeniu.

Akcje serii B zostaną objęte wnioskiem o dopuszczenie do obrotu giełdowego.

Akcje serii C zostaną zaoferowane w ofercie publicznej i objęte wnioskiem o dopuszczenie do obrotu giełdowego.

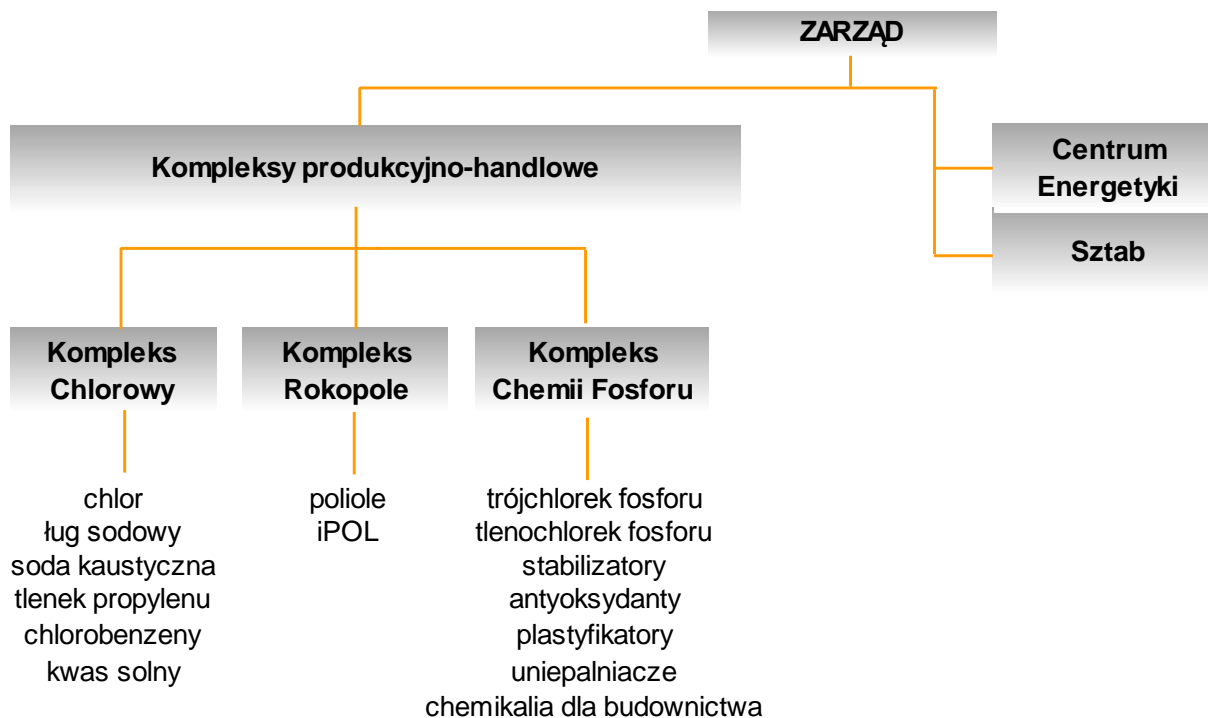
## 2. Opis organizacji Grupy Kapitałowej Emitenta

Struktura organizacyjna Grupy Kapitałowej PCC Rokita wynika w głównej mierze ze struktury PCC Rokita SA jako podmiotu dominującego w całej Grupie pod względem skali działalności. PCC Rokita SA prowadzi działalność w ramach strategicznych jednostek organizacyjnych „Business Units”.

Struktura organizacyjna składa się, na dzień sporządzenia sprawozdania z działalności, z 3 Kompleksów Produkcyjno-Handlowych, Centrum Energetycznego oraz Sztabu. W strukturze Sztabu wyodrębnione zostało Biuro Nadzoru Właścicielskiego i Rozwoju Grupy Kapitałowej, a w ramach niego Dział Nadzoru Właścicielskiego, który sprawuje kontrolę nad funkcjonowaniem wszystkich spółek z Grupy PCC Rokita oraz monitoruje wszelkie zmiany prawno-organizacyjne w tych podmiotach.

Spółka Dominująca oraz pozostałe spółki z Grupy nie posiadają Oddziałów (Zakładów).

Poniżej przedstawiono aktualną na dzień 31.03.2014r. oraz na dzień przekazania niniejszego Sprawozdania strukturę organizacyjną Spółki Dominującej w podziale na Kompleksy i główne produkty.



### 2.1. Powiązania kapitałowe

PCC Rokita SA (i tym samym cała Grupa PCC Rokita) wchodzi w skład Grupy Kapitałowej PCC, w której zajmuje pozycję zależną od spółki PCC SE z siedzibą w Duisburgu (Niemcy).

PCC SE posiada 18.265.036 akcji PCC Rokita, stanowiących 100% kapitału zakładowego i uprawniających do 100% głosów na Walnym Zgromadzeniu Spółki.

Grupa PCC jest międzynarodową grupą kapitałową, którą tworzy kilkadziesiąt spółek zlokalizowanych w kilkunastu krajach świata. Większość spółek Grupy PCC zlokalizowana jest w Europie, natomiast poprzez firmę PCC Chemax Inc. (należącą do Grupy Kapitałowej PCC Exol), grupa obecna jest także w Ameryce Północnej (Piedmont, USA). Struktura organizacyjna Grupy PCC obejmuje trzy podstawowe segmenty: Chemię, Energię i Logistykę (wynikające z głównych obszarów działalności grupy) oraz Pion Pozostałe. PCC Rokita SA jest największą i najważniejszą spółką produkcyjną w Pionie Chemii Grupy PCC.

## 2.2. Opis Grupy Kapitałowej PCC Rokita

Na dzień 31 marca 2014r. w skład Grupy Kapitałowej PCC Rokita wchodziło 21 spółek. Pozycję dominującą w Grupie w stosunku do pozostałych spółek zajmuje PCC Rokita SA. Poziomy zaangażowania kapitałowego oraz wielkości udziałów pomiędzy podmiotami w Grupie na dzień 31 marca 2014r. przedstawia poniższa tabela:

Lp.	Nazwa podmiotu	Siedziba	wysokość kapitału zakładowego w zł	Udziały w kapitale zakładowym będące w posiadaniu PCC Rokita SA	Udział w kapitale zakładowym pozostałych podmiotów
1	PCC Rokita SA	Brzeg Dolny	<b>18.265.036</b> 18.265.036 akcji/ 1,00 zł za akcję	----- -----	<b>18.265.036 akcji</b> /100 % PCC SE
2	PCC PRODEX Sp. z o.o.	Warszawa	<b>50.000,00</b> 1.000 udziałów/ 50 zł za 1 udział	<b>1.000 udziałów</b> /100 %	----- -----
3	PCC Prodex Bel *	Mińsk Białoruś	<b>39.216,00 USD</b> 100 udziałów	<b>51 %</b> <b>20 000 \$</b>	<b>49 %</b> <b>19 216 \$</b> <b>pozostali udziałowcy</b> <b>osoby fizyczne</b>
4	Zakład Budowy Aparatury „Apakor-Rokita” Sp. z o.o.	Brzeg Dolny	<b>4.819.950,00</b> 96.399 udziałów/ 50 zł za 1 udział	<b>95.982 udziały</b> / <b>99,57 %</b>	<b>417 udziałów</b> / <b>0,43%pozostali</b> <b>udziałowcy</b> <b>osoby fizyczne</b>
5	PCC Autochem Sp. z o.o.**	Brzeg Dolny	<b>3.898.500,00</b> 7.797 udziałów/ 500 zł za 1 udział	<b>3.797 udziałów</b> / <b>48,70 %</b>	<b>4.000 udziałów</b> / <b>51,30%</b> <b>PCC SE</b>
6	BiznesPark Rokita Sp. z o.o. w likwidacji*	Brzeg Dolny	<b>1.004.000,00</b> 2.008 udziałów/500 zł za 1 udział	<b>2.007 udziałów</b> / <b>99,95 %</b>	<b>1 udział</b> / <b>0,05 %</b> <b>CWB „Partner” Sp. z o.</b> <b>o.</b>
7	ChemiPark Technologiczny Sp. z o.o.*	Brzeg Dolny	<b>5.292.000,00</b> 5.292 udziały/ 1.000 zł za 1 udział	<b>5.292 udziały</b> /100 %	----- -----
8	PCC Chlor-Alkali Sp. z o.o.*	Brzeg Dolny	<b>50.000,00</b> 1.000 udziałów/ 50 zł za 1 udział	<b>1.000 udziałów</b> / <b>100 %</b>	----- -----
9	Centrum Wspierania Biznesu „Partner” Sp. z o.o.*	Brzeg Dolny	<b>100.000,00</b> 40 udziałów/2.500 zł za 1 udział	<b>39 udziałów</b> / <b>97,5 %</b>	<b>1 udział</b> / <b>2,5 %</b> <b>BiznesPark Rokita</b> <b>Sp. z o. o. w likwidacji</b>
10	Ekologistyka Sp. z o.o.	Brzeg Dolny	Usługi, produkcja/ <b>29.567.000,00</b> 59.134 udziały/ 500 zł za 1 udział	<b>59.133 udziały</b> / <b>99,998 %</b>	<b>1 udział</b> / <b>0,002 %</b> <b>CWB „Partner” Sp. z o.</b> <b>o.</b>

Lp.	Nazwa podmiotu	Siedziba	wysokość kapitału zakładowego w zł	Udziały w kapitale zakładowym będące w posiadaniu PCC Rokita SA	Udział w kapitale zakładowym pozostałych podmiotów
11	Chemi-Plan S.A.*	Brzeg Dolny	100.000,00/ 1.000 akcji/100 zł za 1 akcję Akcje imienne serii A od nr 1 do nr 1.000	1.000 akcji/ 100 %	----- -----
12	LabAnalytika Sp. z o.o. *	Brzeg Dolny	650.300,00 929 udziałów/ 700 zł za 1 udział	928 udziałów/ 99,89 %	1 udział /0,11 % CWB „Partner” Sp. z o. o.
13	Zakład Usługowo- Serwisowy „LabMatic” Sp. z o.o.	Brzeg Dolny	330.240,00 384 udziały/ 860 zł za 1 udział	383 udziały/ 99,74 %	1 udział /0,26 % CWB „Partner” Sp. z o. o.
14	PCC Rokita Polyurethanes Sp. z o.o.*	Brzeg Dolny	50.000,00 1.000 udziałów/ 50 zł za 1 udział	1.000 udziałów/ 100 %	----- -----
15	Biuro Projektowo- Inżynieryjne „Technochem” Sp. z o.o.*	Brzeg Dolny	50.000,00 1.000 udziałów/ 50 zł za 1 udział	858 udziałów/ 85,8 %	142 udziały /14,2 % pozostali udziałowcy osoby fizyczne
16	Tensis Sp. z o.o.	Brzeg Dolny	3.806.000,00 3.806 udziałów/ 1.000 zł za 1 udział	3.806 udziałów/ 100 %	----- -----
17	Przedsiębiorstwo Inżynierii i Ochrony Środowiska „Gekon” SA w likwidacji*	Brzeg Dolny	100.000,00 1.000 akcji/100 zł za akcję	1.000 akcji/ 100 %	----- -----
18	Chemia-Serwis Sp. z o.o.*	Brzeg Dolny	5.000,00 100 udziałów/50 zł za udział	100%	----- --
19	Chemia-Profex Sp. z o.o.*	Brzeg Dolny	5.000,00 100 udziałów/50 zł za udział	----- --	99 udziałów/99% Chemia-Serwis Sp. z o.o. 1 udział/1% ChemiiPark Technologiczny Sp. z o.o.
20	PCC PU Sp. z o.o.*	Brzeg Dolny	50.000,00 1.000 udziałów/50 zł za udział	100%	----- --
21	PCC Prodex GmbH *	Essen Niemcy	25.000,00 Euro/25000 udziałów/ 1 Euro za udział	-----	PCC Prodex Sp. z o.o.

\* jednostki wyłączone z konsolidacji

\*\* jednostki wyceniane metodą praw własności

Z dniem 17.04.2014r. nastąpiła zmiana w liczbie posiadanych przez PCC Rokita SA udziałów w spółce Zakład Budowy Aparatury „Apakor-Rokita” Sp. z o.o. Liczba posiadanych udziałów zwiększyła się o 26 do 96.008 udziałów, co zwiększyło procentowy udział w kapitale zakładowym spółki z 99,57% do 99,59%.

Spółki PCC PU Sp. z o.o. oraz PCC Prodex GmbH zostały zawiązane w styczniu 2014r. Spółki do dnia publikacji raportu nie rozpoczęły prowadzenia działalności operacyjnej.

### 2.3. Opis spółek Grupy Kapitałowej PCC Rokita

W okresie objętym prezentowanymi informacjami finansowymi, podstawowy obszar działalności PCC Rokita SA obejmował produkcję i handel produktami chemicznymi. Zakres produkowanych chemikaliów ma charakter zaopatrzeniowy dla innych branż przemysłu. Są nimi głównie: przemysł tworzyw sztucznych, przemysł chemiczny (przerób chloropochodnych organicznych) a także przemysł budowlany, spożywczy, garbarski i włókienniczy.

Oferta produktowa Spółki zawiera ponad 250 pozycji produkowanych wyrobów, które można podzielić na 3 grupy asortymentowe:

- poliole
- alkalia, chlor, produkty chloropochodne
- produkty fosforopochodne i naftalenopochodne

Spółka posiada zdolności produkowania energii elektrycznej, energii cieplnej oraz innych mediów energetycznych. Z uwagi na to, że prowadzona działalność ma wpływ na środowisko, podstawą wszelkich działań jest zapewnienie całkowitego bezpieczeństwa technicznego prowadzonych procesów chemicznych oraz bezpieczeństwa środowiskowego.

Oferta produktowa Emitenta obejmuje:

**Poliole** – poliole polieterowe (polieterole) produkowane są pod nazwą handlową ROKOPOLE. Poliole są przeznaczone do wytwarzania poliuretanów, które znajdują szerokie zastosowanie we wszystkich dziedzinach techniki i gospodarki.

Produkty Spółki w tym segmencie można podzielić na:

- poliole do produkcji elastycznej pianki formowalnej – mają zastosowanie w przemyśle samochodowym w siedzeniach, deskach rozdzielczych i podsufitkach, przemyśle meblarskim, w matach podłogowych, do produkcji blokowych pianek wysokoodbojnych oraz powłok podłogowych),
- poliole do produkcji elastycznej pianki blokowej – mają zastosowanie w przemyśle meblarskim, materacach, opakowaniach ochronnych do przewozu materiałów delikatnych, artykułach gospodarstwa domowego, wypełniaczach poduszek i kołder, izolacjach akustycznych),
- poliole do produkcji sztywnej pianki poliuretanowej – są wykorzystywane w przemyśle chłodniczym w lodówkach, chłodniach przemysłowych, samochodach chłodniczych, płytach warstwowych stosowanych w budownictwie, natryskach, powłokach wylewanych, jednokomponentowych piankach sprejowo-uszczelniających),
- poliole typu CASE (z ang. Coatings - pokrycia, Adhesives - kleje, lepiszcza, Sealants - uszczelki, Elastomers – elastomery) - stosowane są do produkcji elastomerów, płynów hydraulicznych i uszczelniających, klejów, impregnatów, środków dyspergujących, pigmentów, sztucznej skóry w przemyśle tekstylnym).

**Alkalia, chlor, produkty chloropochodne** – dzięki instalacji do elektrolizy soli i instalacji wykorzystującej technologię bezpośredniego chlorowania katalitycznego benzenu Spółka od wielu lat sprzedaje na rynku alkalia, tj. ług sodowy i sodę kaustyczną, a także chlor ciekły oraz chlorobenzeny. Produkty te stosowane są u wiodących producentów głównie w branżach tworzyw sztucznych, chemicznej, papierniczej, spożywczej. Produkty Spółki w tym segmencie to:



- chlor ciekły (zastosowanie w przemyśle chemicznym do chlorowania i syntezy, w procesach uzdatniania wody, w przemyśle celulozowo-papierniczym jako środek bielący),
- ług sodowy (stosowany szeroko w przemyśle chemicznym, papierniczym, włókienniczym, chemii gospodarczej),
- soda kaustyczna (surowiec wykorzystywany w wielu gałęziach przemysłu, środek do odtłuszczania w przemyśle metalowym, do mycia butelek i aparatury w przemyśle spożywczym),
- chlorobenzeny (surowiec do syntez chemicznych, środków ochrony roślin, rozpuszczalnik).

**Produkty fosforopochodne** - spośród wielu grup związków fosforowych, Spółka skupiła się na produkcji wyrobów fosforowych, które z powodzeniem wykorzystywane są w dziedzinach takich jak budownictwo, meblarstwo, transport i górnictwo, przemysł kablowy i farmaceutyka. Produkty Spółki w tym zakresie to:

- trójchlorek i tlenochlorek fosforu ( $\text{PCl}_3$  i  $\text{POCl}_3$ ), stosowane jako surowce bazowe w wielu syntezach farmaceutycznych i chemicznych, są popularnymi półproduktami wyjściowymi do produkcji uniepalniaczy, plastyfikatorów i stabilizatorów do tworzyw sztucznych. Trójchlorek fosforu znajduje też zastosowanie jako środek do chlorowania kwasów tłuszczowych,
- uniepalniacze, stosowane przede wszystkim w budownictwie, przemyśle meblarskim i samochodowym do uniepalniania tworzyw poliuretanowych, a także żywic i tworzyw termoplastycznych,
- plastyfikatory i stabilizatory, stosowane jako zmiękczacze i dodatki stabilizujące do PVC i SBR, głównie w przemyśle samochodowym, górniczym, kablowym i budownictwie,
- środki stosowane przy uzdatnianiu wody grzejnej i chłodzącej, inhibitor kamienia i korozji, stosowane w przemysłowych środkach myjących oraz jako stabilizatory nadtlenków.

**Produkty naftalenopochodne** - w tej branży Spółka skupiła się przede wszystkim na sprzedaży środków bazowych dla producentów domieszek do betonu, zapraw cementowych oraz producentów płyt kartonowo-gipsowych. Produkty Spółki w tym segmencie można podzielić na:

- superplastyfikatory, wykorzystywane w branży budowlanej jako środki bazowe do produkcji domieszek do betonu, zapraw cementowych oraz produkcji płyt kartonowo-gipsowych,
- dyspergatory, wykorzystywane w przemyśle tworzyw sztucznych i włókienniczym w procesach barwienia oraz produkcji kauczuków syntetycznych (np. SBR).

### **Działalność uzupełniająca PCC Rokita SA**

Spółka posiada zdolność wytwarzania i dystrybucji energii elektrycznej, energii cieplnej, produkcji wody odmineralizowanej oraz produkcji i dystrybucji sprężonego powietrza (głównie na potrzeby własne).

Dodatkowo w ramach Zakładu Wodociągów i Kanalizacji oraz Spalarni Odpadów Spółka prowadzi usługi odprowadzania i oczyszczania ścieków, w tym odbiory wszystkich ścieków z terenu gminy Brzeg Dolny, a także usługi poboru, uzdatniania i dostarczania wody przemysłowej i pitnej.

### **Spółki należące do Grupy Kapitałowej PCC Rokita:**

### **PCC Prodex Sp. z o.o.**

Spółka została założona w 1996r., jej siedzibą jest Warszawa. W październiku 2012r. zawarta została umowa sprzedaży udziałów PCC Prodex Sp. z o.o., w wyniku której PCC Rokita SA nabyła od PCC SE 100% udziałów.

Przedmiotem działalności PCC Prodex Sp. z o.o. jest produkcja jedno- i dwukomponentowych systemów poliuretanowych o nazwie EKOPRODUR i EKOPROMER, przeznaczonych do otrzymywania sztywnych i półsztywnych pianek oraz klejów. Jednocześnie na życzenie klienta spółka opracowuje również systemy poliuretanowe o specjalnych właściwościach i przeznaczeniu, oferując wszechstronną pomoc we wdrożeniach i stosowaniu swoich produktów.

### **PCC Prodex Bel Ltd.**

Spółka została założona w 2012r., jej siedzibą jest Mińsk. Celem powołania spółki jest prowadzenie działalności w zakresie produkcji i sprzedaży jedno- i dwukomponentowych systemów poliuretanowych. Spółka planuje wejście na nowe rynki wschodnie.

### **PCC Prodex GmbH**

Spółka została założona w styczniu 2014r., jej siedzibą jest Essen. Celem powołania spółki jest prowadzenie działalności w zakresie produkcji i sprzedaży jedno- i dwukomponentowych systemów poliuretanowych. W ramach rozwoju działalności zamiarem spółki jest wejście na nowe rynki poprzez ekspansję na Europę Zachodnią i kraje Beneluxu.

### **PCC Autochem Sp. z o.o.**

Firma PCC Autochem powstała w 1995r. poprzez wydzielenie dawnego Zakładu Transportu Samochodowego będącego częścią Zakładów Chemicznych "Rokita" SA - poprzednika PCC Rokita SA. Początkowo spółka nosiła nazwę Przedsiębiorstwo Transportowo-Spedycyjne "Autochem-Rokita" Spółka z o.o., pod koniec 2004r. nazwa i logo spółki zostały zmienione na PCC Autochem Sp. z o.o.

Przedmiotem działalności PCC Autochem jest obsługa transportowo-spedycyjna krajowego i międzynarodowego obrotu towarowego. Spółka poprzez swoją lokalizację i długoletnie doświadczenie wyspecjalizowała się w wysokotonażowych przewozach materiałów niebezpiecznych, a w szczególności przewozach płynnej chemii.

W styczniu 2006r. Spółka uruchomiła nowoczesną myjnię autocystern i kontenerów, która jako jedna z nielicznych w kraju posiada międzynarodowe certyfikaty ECD oraz SQAS, świadczące o bezpieczeństwie i wysokiej jakości neutralizacji odpadów, które pozostają w cysternach po załadunku.

PCC Autochem, jako pierwsza polska firma przewożąca materiały niebezpieczne, uzyskała certyfikat jakości ISO 9002 w zakresie przewozów materiałów niebezpiecznych w ruchu krajowym i międzynarodowym, a później certyfikat dostosowany do normy EN ISO 9001:2008 oraz SQAS.

### **Zakład Budowy Aparatury Apakor-Rokita Sp. z o.o.**

Zakład Budowy Aparatury „Apakor-Rokita” początkowo funkcjonował jako wydział w strukturach Zakładów Chemicznych „Rokita” SA - poprzednika PCC Rokita SA. We wrześniu 1993r. zakład został przekształcony w spółkę z ograniczoną odpowiedzialnością.

Zakres działalności spółki Apakor-Rokita obejmuje wytwarzanie, naprawy i modernizacje aparatury przemysłowej, w tym m.in. zbiorników ciśnieniowych i bezciśnieniowych, wymienników ciepła, kolumn procesowych, rurociągów technologicznych i przesyłowych. Ponadto spółka świadczy usługi w zakresie kompleksowego wykonawstwa instalacji przemysłowych, głównie dla przemysłu chemicznego, koksowniczego i petrochemicznego. Apakor-Rokita od lat ma stabilną i ugruntowaną pozycję na rynku, popartą dwudziestoletnim doświadczeniem oraz licznymi referencjami zdobytymi w trakcie realizacji inwestycji dla firm krajowych oraz zagranicznych.

### **LabAnalityka Sp. z o.o.**

Spółka powstała w 2000r. na bazie ośmiu laboratoriów produkcyjnych i laboratorium ochrony środowiska Zakładów Chemicznych "Rokita" SA - poprzednika PCC Rokita SA.

LabAnalityka w ramach swojej działalności świadczy usługi głównie dla Grupy Kapitałowej PCC Rokita, polegające na kompleksowych usługach w zakresie badań substancji chemicznych, w tym surowców i produktów, kontroli procesów chemicznych, badań i pomiarów środowiska naturalnego oraz badań środowiska pracy.

### **Zakład Usługowo-Serwisowy LabMatic Sp. z o.o.**

Spółka powstała w 2000r. poprzez wydzielenie się ze struktur Zakładów Chemicznych „Rokita” SA - poprzednika PCC Rokita SA. Początkowo nazwa przedsiębiorstwa brzmiała Zakład Pomiarów i Automatyki „LabMatic” Sp. z o.o., a następnie została zmieniona na Zakład Usługowo-Serwisowy „LabMatic” Sp. z o.o.

Przedmiotem działalności spółki są usługi w zakresie kompleksowego utrzymania ruchu urządzeń i instalacji technologicznych, w tym prac mechanicznych, automatyki i opomiarowania przemysłowego, elektryki, nadzoru technicznego, projektowania i doradztwa technicznego.

### **Ekologistyka Sp. z o.o.**

Spółka podjęła działalność z dniem 1 stycznia 2006r. na bazie majątku wniesionego przez PCC Rokita SA do spółki aportem.

Podstawową działalnością spółki jest gospodarowanie odpadami przemysłowymi. Spółka zarządza magazynem transferu odpadów oraz składowiskiem odpadów, na które składa się 7 kwater:

- 3 kwatery odpadów wapiennych,
- 2 kwatery odpadów paleniskowych,
- kwatera odpadów z Centralnej Oczyszczalni Ścieków,
- kwatera odpadów stałych.

### **Centrum Wspierania Biznesu „Partner” Sp. z o.o.**

Spółka CWB "Partner" rozpoczęła działalność we wrześniu 2001r., w oparciu o potencjał kadrowy Zakładów Chemicznych "Rokita" SA - poprzednika PCC Rokita SA.

Spółka oferuje outsourcing funkcji finansowo-kadrowych oraz consulting finansowy i doradztwo personalne. Wśród oferowanych usług znajdują się:

- administrowanie płacami,
- prowadzenie spraw kadrowych,
- consulting finansowy,
- doradztwo personalne,
- księgowość,
- obsługa finansowa,
- windykacja należności.

### **ChemiPark Technologiczny Sp. z o.o.**

Spółka została założona w sierpniu 2007r., jej siedziba znajduje się w Brzegu Dolnym. Podmiot powołano w celu stymulacji rozwoju przemysłu zaawansowanych technologii oraz stwarzania warunków (organizacyjnych, materialnych i logistycznych) dla transferu osiągnięć nauki i nowych technologii do praktyki.

Na chwilę obecną spółka prowadzi działalność w zakresie zarządzania strefą przemysłową Grupy Kapitałowej PCC Rokita, obejmującą wynajem, dzierżawę oraz sprzedaż nieruchomości i majątku ruchomego, nadzorowanie prac gospodarczych i remontowych, obsługę magazynów, transport wewnętrzny.

### **Tensis Sp. z o.o.**

Spółka powstała w kwietniu 2006r. poprzez wydzielenie ze struktur PCC Rokita SA. Tensis Sp. z o.o. jest producentem formulacji chemicznych dla przemysłu lekkiego i ciężkiego:

- przemysł wydobywczy – produkty dedykowane dla przemysłu miedziowego, wspomagające wydobycie, przerób i wzbogacanie rud miedzi, a także innowacyjne rozwiązania dla przemysłu węglowego, poprawiające komfort pracy górników i bezpieczeństwo wydobycia oraz specjalistyczne środki do maszyn górniczych,
- włókiennictwo – środki piorące, środki do preparacji, barwienia, drukowania i bielenia, produkcja klejonki, apretur i impregnacji,
- garbarstwo – wytwarzanie takich produktów jak: natłustki, syntany, środki wykańczające i napełniające,
- pożarnictwo – środki gaśnicze, koncentraty służące wytwarzaniu piany gaśniczej,
- chemia przemysłowa – produkty do różnych zastosowań w wielu gałęziach przemysłu takich jak chemia gospodarcza, oczyszczanie ścieków czy branża metalurgiczna, budowlana itp.

### **Chemia-Serwis Sp. z o.o.**

Spółka została założona we wrześniu 2013r., jej siedzibą jest Brzeg Dolny. Celem powołania spółki jest realizacja procesów restrukturyzacyjnych i rozwojowych Grupy Kapitałowej PCC Rokita. Na chwilę obecną podmiot prowadzi działalności usługową na rzecz spółki ChemiPark Technologiczny Sp. z o.o. w zakresie prac gospodarczych na terenie Emitenta.

### **Chemia-Profex Sp. z o.o.**

Spółka została założona w październiku 2013r., jej siedzibą jest Brzeg Dolny. Celem powołania spółki jest realizacja procesów restrukturyzacyjnych i rozwojowych Grupy Kapitałowej PCC Rokita. Na chwilę obecną spółka prowadzi działalności w zakresie pośrednictwa zatrudnienia.

### **PCC Chlor-Alkali Sp. z o.o.**

Spółka została zarejestrowana w KRS w grudniu 2010r. Siedziba podmiotu znajduje się w Brzegu Dolnym. Pierwotnym celem powołania spółki było prowadzenie działalności handlowej w obszarze chemikaliów. Na chwilę obecną podmiot nie prowadzi działalności.

### **PCC Rokita Polyurethanes Sp. z o.o.**

Spółka została założona we wrześniu 2010r. Siedziba podmiotu znajduje się w Brzegu Dolnym. Pierwotnym celem powołania spółki było prowadzenie działalności handlowej w obszarze chemikaliów. Na chwilę obecną podmiot nie prowadzi działalności.

### **Chemi-Plan SA**

Spółka została założona w czerwcu 2011r., jej siedzibą jest Brzeg Dolny. Celem powołania spółki jest realizacja procesów restrukturyzacyjnych i rozwojowych Grupy Kapitałowej PCC Rokita. Na chwilę obecną spółka nie prowadzi działalności.

### **PCC PU Sp. z o.o.**

Spółka została założona w styczniu 2014r., jej siedzibą jest Brzeg Dolny. Celem powołania spółki jest realizacja procesów restrukturyzacyjnych i rozwojowych Grupy Kapitałowej PCC Rokita. Na chwilę obecną spółka nie prowadzi działalności.

### **Biuro Projektowo – Inżynieryjne „Technochem” Sp. z o.o.**

Spółka została założona w 1994r., jej siedziba znajduje się w Brzegu Dolnym. Celem powołania podmiotu było:

- projektowania budowlane, urbanistyczne i technologiczne,
- badania i analizy techniczne,
- działalność geodezyjna i kartograficzna,
- wznoszenie kompletnych obiektów budowlanych lub ich części.

Na chwilę obecną spółka nie prowadzi działalności.

### **BiznesPark Rokita Sp. z o.o. w likwidacji**

Spółka jako samodzielny podmiot gospodarczy powstała w 2001r., poprzez wydzielenie z Zakładów Chemicznych „Rokita” SA - poprzednika PCC Rokita SA.

### **Przedsiębiorstwo Inżynierii i Ochrony Środowiska Gekon SA w likwidacji**

Spółka została założona w grudniu 2000r., jej siedzibą jest Brzeg Dolny. Celem powołania spółki było prowadzenie działalności w zakresie szeroko pojętej ochrony środowiska. W związku ze zmianą koncepcji w zakresie prowadzenia spraw środowiskowych w ramach Grupy Kapitałowej, spółka została postawiona w stan likwidacji.

## **Spółki, które na dzień sporządzania raportu nie prowadziły działalności:**

- PCC Chlor-Alkali Sp. z o.o.,
- PCC Rokita Polyurethanes Sp. z o.o.,
- Biuro Projektowo – Inżynieryjne „Technochem” Sp. z o.o.,
- Chemi-Plan SA,
- Przedsiębiorstwo Inżynierii i Ochrony Środowiska „Gekon” SA (w likwidacji),
- BiznesPark Rokita Sp. z o.o. w likwidacji,
- Chemi-Progress Polska Sp. z o.o. w likwidacji,
- Chemia-Serwis Sp. z o.o.,
- Chemia-Profex Sp. z o.o.

## **3. Istotne informacje obejmujące okres od 1 stycznia do 31 marca 2014r. oraz ich wpływ na sytuację majątkową, finansową oraz wyniki PCC Rokita SA i jej Grupy Kapitałowej**

### **3.1. Istotne zdarzenia**

#### **Emisja Papierów Wartościowych w GK PCC Rokita**

##### **II Program Emisji Obligacji PCC Rokita**

W dniu 28 stycznia 2014r. Komisja Nadzoru Finansowego zatwierdziła prospekt emisyjny będący podstawą II Programu Emisji Obligacji. II Program Emisji Obligacji obejmuje nie więcej niż 2.000.000 Obligacji na okaziciela o wartości nominalnej 100,00 zł każda i o łącznej wartości nominalnej nie wyższej niż 200.000.000,00 zł.

W ramach II Programu Emisji Obligacji Spółka wyemitowała 220.000 Obligacji serii BA o wartości nominalnej 100,00 zł każda. Łączna wartość nominalna Obligacji serii BA wyniosła 22.000.000,00 zł. Obligacje serii BA oprocentowane są w stałej wysokości 5,5 proc. w stosunku rocznym. Okresy odsetkowe wynoszą 3 miesiące. Spółka wykupi Obligacje serii BA w terminie 60 miesięcy od dnia ich przydziału. Obligacje serii BA są emitowane jako obligacje niezabezpieczone. Emitent będzie miał prawo wcześniejszego wykupu Obligacji serii BA, którego to zasady realizacji zostały opisane w Ostatecznych Warunkach Emisji Obligacji serii BA.

W ramach Transzy Indywidualnej zostało wyemitowanych 50.000 Obligacji serii BA, natomiast w ramach Transzy Kaskadowej – 170.000 Obligacji serii BA.

##### **Pierwsza publiczna oferta akcji PCC Rokita**

W dniu 27 lutego 2014r. Spółka złożyła w KNF prospekt emisyjny akcyjny, który został zatwierdzony przez KNF w dniu 7 maja 2014r.

Na podstawie niniejszego Prospektu oferowanych jest:

- 1.588.264 Akcji serii C, zwykłych na okaziciela, o wartości nominalnej 1 zł każda i łącznej wartości nominalnej 1.588.264,00 zł, oferowanych w ramach subskrypcji otwartej przez Emitenta z wyłączeniem prawa poboru dla dotychczasowych akcjonariuszy,
- do 1.389.731 Akcji serii B, zwykłych na okaziciela, o wartości nominalnej 1 zł każda i łącznej wartości nominalnej 1.389.731,00 złotych, oferowanych do sprzedaży przez Sprzedającego (Akcje Sprzedawane),

łącznie stanowiących Akcje Oferowane.

Na podstawie Prospektu przedmiotem ubiegania się o dopuszczenie do obrotu na rynku regulowanym jest:

- 8.338.385 Akcji serii B, zwykłych na okaziciela, o wartości nominalnej 1 zł każda i łącznej wartości nominalnej 8.338.385,00 zł,
- do 1.588.264 Praw do Akcji serii C oraz do 1.588.264 Akcji serii C (w zależności od liczby Akcji serii C przydzielonych w Ofercie Publicznej).

### **Emisja Obligacji PCC Autochem**

9 kwietnia 2014r. spółka PCC Autochem dołączyła do grona emitentów obligacji notowanych na rynku Catalyst. W prywatnej emisji spółka wyemitowała 30.000 obligacji o wartości nominalnej 100 zł każda, na łączną kwotę 3 mln zł. Oprocentowanie obligacji ustalono na stałym poziomie 6,8% w skali roku, odsetki będą wypłacane kwartalnie. Obligacje zostały wyemitowane na okres 35 miesięcy, termin wykupu przypada na 5 lutego 2017r.

### **Zmiany w składzie Rady Nadzorczej Spółki Dominującej**

W dniu 21 lutego 2014r. Walne Zgromadzenie Akcjonariuszy powołało w skład Rady Nadzorczej Panią Ulrike Warnecke.

### **3.2. Istotne transakcje**

#### **Umowa z AB Chemicals Ltd. zawarta dnia 17 stycznia 2014r.**

Na mocy tej umowy AB Chemicals sprzedaje PCC Rokita łącznie 8.625 ton propylenu typu polimer. Dostawy będą się odbywać w ilości 750 ton miesięcznie. Za niewykonanie lub nienależyte wykonanie umowy AB Chemicals zobowiązany jest zapłacić karę umowną w wysokości 10 % wartości umowy, a za nieterminową realizację zobowiązań karę umowną w wysokości 0,2 % wartości opóźnionej dostawy za każdy dzień opóźnienia. AB Chemicals zobowiązany jest również zapłacić karę umowną w wysokości 10 % wartości umowy z tytułu niewykonania lub nienależytego wykonania obowiązków wynikających z przepisów w zakresie REACH i CLP, w odniesieniu do produkcji substancji i wprowadzania ich na rynek, jak również z naruszenia zapisów umowy odnoszących się do REACH. PCC Rokita zobowiązany jest zapłacić karę umowną w wysokości 10% wartości umowy w przypadku odstąpienia przez AB Chemicals od umowy z przyczyn, za które Spółka ponosi odpowiedzialność.

Umowa obowiązuje od dnia 1 stycznia 2014r. do dnia 31 grudnia 2014r.

#### **Wypowiedzenie umowy z Total Petrochemicals & Refining SA/NV**

W dniu 12 marca 2014r. Zarząd PCC Rokita wypowiedział umowę zawartą dnia 20 grudnia 2012r. z Total Petrochemicals & Refining SA/NV z siedzibą w Brukseli, na dostawę propylenu (dalej: Umowa). Fakt zawarcia Umowy Spółka podawała do publicznej wiadomości w raporcie bieżącym nr 24/2012 z dnia 21 grudnia 2012r.



Umowa zostanie rozwiązana ze skutkiem na dzień 31 grudnia 2014r., o ile wcześniej strony Umowy nie dojdą do porozumienia w przedmiocie jej kontynuowania.

Przyczyną wypowiedzenia Umowy jest zakończenie współpracy na dotychczasowych warunkach.

### **Poręczenie spłaty zobowiązań spółki PCC EXOL SA z dnia 19 marca 2014r.**

Emitent poręczył za zobowiązania PCC EXOL SA wobec PKN Orlen S.A. wynikające z umowy o współpracy surowcowej do kwoty 30.000.000 zł. Poręczenie obowiązuje przez sześć miesięcy od dnia 22 marca 2014r. Poręczenie wygasa przed upływem czasu, na jaki zostało udzielone w razie wcześniejszej spłaty wszystkich zobowiązań wynikających z zakupu towarów przez PCC EXOL SA od PKN Orlen S.A

### **Wypowiedzenie umowy pożyczki z NFOŚiGW**

W dniu 10 kwietnia 2014r. Zarząd PCC Rokita wypowiedział umowę pożyczki zawartą dnia 2 sierpnia 2013r. z Narodowym Funduszem Ochrony Środowiska i Gospodarki Wodnej w Warszawie (dalej: NFOŚiGW), (dalej: Umowa).

Umowa była zawarta do kwoty 84.870.000,00 zł z przeznaczeniem na dofinansowanie zadania modernizacji elektrociepłowni poprzez zabudowę turbiny gazowej z kotłem odzyskowym CCGT (dalej: Inwestycja). Spółka nie otrzymała w ramach Umowy żadnych transz środków pożyczki.

Fakt zawarcia Umowy Spółka podawała do publicznej wiadomości w raporcie bieżącym nr 29/2013 z dnia 2 sierpnia 2013r.

Umowa uległa rozwiązaniu po upływie 14 dniowego terminu wypowiedzenia.

Zasadniczą przyczyną wypowiedzenia Umowy jest brak możliwości realizacji Inwestycji w zatwierdzonym przez NFOŚiGW terminie i kwocie, ze względu na nieustabilizowany stan prawny w zakresie kogeneracji i systemów wsparcia.



## 4. Ogólny opis sytuacji majątkowej i finansowej oraz wyników Grupy Kapitałowej PCC Rokita za okres zakończony 31 marca 2014r.

### 4.1. Wyniki finansowe Grupy Kapitałowej PCC Rokita

#### ŚRÓDROCZNE SKONSOLIDOWANE SPRAWOZDANIE Z SYTUACJI FINANSOWEJ I DOCHODÓW CAŁKOWITYCH GRUPY KAPITAŁOWEJ PCC ROKITA

	01.01.2014- 31.03.2014	01.01.2013- 31.12.2013	01.01.2013- 31.03.2013
	w PLN	w PLN	w PLN
<b>Działalność kontynuowana</b>			
Przychody ze sprzedaży	263 472 008	1 101 188 359	289 092 964
Koszt własny sprzedaży	(218 518 569)	(902 769 408)	(233 792 122)
<b>Zysk (strata) brutto ze sprzedaży</b>	<b>44 953 439</b>	<b>198 418 951</b>	<b>55 300 842</b>
Koszty sprzedaży	(18 104 517)	(79 062 848)	(16 544 282)
Koszty ogólnego zarządu	(11 038 100)	(44 321 596)	(14 903 800)
Pozostałe przychody operacyjne	2 349 503	17 094 077	5 078 773
Pozostałe koszty operacyjne	(677 184)	(14 905 267)	(2 210 131)
<b>Zysk (strata) na działalności operacyjnej</b>	<b>17 483 141</b>	<b>77 223 317</b>	<b>26 721 402</b>
Przychody finansowe	543 957	3 018 529	1 948 485
Koszty finansowe	(2 565 940)	(14 596 318)	(4 132 916)
Udział w wyniku finansowym jednostek stowarzyszonych	394 159	177 672	144 935
<b>Zysk (strata) przed opodatkowaniem</b>	<b>15 855 317</b>	<b>65 823 200</b>	<b>24 681 906</b>
Podatek dochodowy	(1 433 645)	(7 539 176)	(2 378 648)
<b>Zysk (strata) netto z działalności kontynuowanej</b>	<b>14 421 672</b>	<b>58 284 024</b>	<b>22 303 258</b>
<b>Działalność zaniechana</b>			
Zysk (strata) za okres z działalności zaniechanej	-	-	-
<b>Zysk (strata) netto</b>	<b>14 421 672</b>	<b>58 284 024</b>	<b>22 303 258</b>
w tym:			
przypadający akcjonariuszom Jednostki Dominującej	14 419 860	58 280 060	22 301 862
przypadający udziałom niekontrolującym	1 812	3 964	1 396
<b>Inne całkowite dochody z tytułu:</b>			
<u>Pozycje, które po spełnieniu określonych warunków zostaną przeklasyfikowane na zyski lub straty:</u>			
Różnice kursowe z przeliczenia jednostek zagranicznych	-	-	-
Skutki wyceny aktywów finansowych dostępnych do sprzedaży	-	-	-
Skutki wyceny instrumentów zabezpieczających	-	-	-
Podatek dochodowy	-	-	-
<u>Pozycje, które po spełnieniu określonych warunków nie zostaną przeklasyfikowane na zyski lub straty:</u>			
Zyski i straty aktuarialne	-	(44 967)	-
Podatek dochodowy	-	8 544	-

17

<b>Inne całkowite dochody</b>	-	<b>(36 423)</b>	-
<b>Całkowite dochody ogółem</b>	<b>14 421 672</b>	<b>58 247 601</b>	<b>22 303 258</b>
<b>Łączne całkowite dochody przypadające:</b>			
akcjonariuszom Jednostki Dominującej	14 419 860	58 243 637	22 301 862
udziałom niekontrolującym	1 812	3 964	1 396

## **ŚRÓDROCZNE SKONSOLIDOWANE SPRAWOZDANIE Z SYTUACJI FINANSOWEJ GRUPY KAPITAŁOWEJ PCC ROKITA**

<b>AKTYWA</b>	<b>Stan na 31.03.2014</b>	<b>Stan na 31.12.2013</b>
	w PLN	w PLN
<b>Aktywa trwale</b>	<b>784 855 457</b>	<b>778 009 655</b>
Rzeczowe aktywa trwale	753 983 096	745 883 267
Wartość firmy	13 796 045	13 796 045
Pozostałe wartości niematerialne	7 179 254	9 097 360
Inwestycje w jednostkach stowarzyszonych	1 579 012	1 184 853
Inwestycje w jednostkach zależnych	7 643 331	7 486 807
Inwestycje w pozostałych jednostkach	6 005	6 005
Aktywa z tytułu podatku odroczonego	668 714	555 318
<b>Aktywa obrotowe</b>	<b>244 785 576</b>	<b>261 794 552</b>
Zapasy	72 319 586	76 650 548
Należności z tytułu dostaw i usług oraz pozostałe należności	122 663 031	128 995 234
Pozostałe aktywa finansowe	972 804	1 245 547
Należności z tyt. podatku dochodowego	32 051	210 178
Pozostałe aktywa	13 789 021	4 229 675
Środki pieniężne i ich ekwiwalenty	35 009 083	50 463 370
<b>SUMA AKTYWÓW</b>	<b>1 029 641 033</b>	<b>1 039 804 207</b>

## ŚRÓDROCZNE SKONSOLIDOWANE SPRAWOZDANIE Z SYTUACJI FINANSOWEJ GRUPY KAPITAŁOWEJ PCC ROKITA

<b>PASYWA</b>	<b>Stan na 31.03.2014</b>	<b>Stan na 31.12.2013</b>
	w PLN	w PLN
<b>Kapitał własny</b>	<b>478 183 018</b>	<b>532 426 308</b>
Wyemitowany kapitał akcyjny	18 265 036	18 265 036
Inne skumulowane dochody całkowite	(12 542 729)	(12 542 729)
Zyski zatrzymane	472 422 160	526 667 262
Kapitały przypadające akcjonariuszom Jednostki Dominującej	478 144 467	532 389 569
Kapitały przypadające na udziały niekontrolujące	38 551	36 739
<b>Zobowiązania długoterminowe</b>	<b>310 050 955</b>	<b>302 032 420</b>
Długoterminowe pożyczki i kredyty bankowe	145 056 734	139 081 378
Pozostałe zobowiązania finansowe	95 000 000	95 000 000
Zobowiązania z tytułu odroczonego podatku dochodowego	14 125 654	13 550 004
Zobowiązania z tytułu świadczeń emerytalnych	464 639	464 639
Rezerwy długoterminowe	29 203 940	27 567 377
Przychody przyszłych okresów	26 199 988	26 369 022
<b>Zobowiązania krótkoterminowe</b>	<b>241 407 060</b>	<b>205 345 479</b>
Zobowiązania z tytułu dostaw i usług oraz pozostałe zobowiązania	179 866 381	141 818 197
Krótkoterminowe pożyczki i kredyty bankowe	21 770 096	22 913 577
Pozostałe zobowiązania finansowe	1 135 794	3 092 466
Bieżące zobowiązania podatkowe	15 369 899	11 674 604
Zobowiązania z tytułu podatku dochodowego	773 346	1 538 935
Rezerwa z tytułu świadczeń emerytalnych	117 115	117 115
Rezerwy krótkoterminowe	20 383 913	22 197 027
Przychody przyszłych okresów	1 990 516	1 993 558
<b>Zobowiązania razem</b>	<b>551 458 015</b>	<b>507 377 899</b>
<b>SUMA PASYWÓW</b>	<b>1 029 641 033</b>	<b>1 039 804 207</b>

## ŚRÓDROCZNE SKONSOLIDOWANE SPRAWOZDANIE ZE ZMIAN W KAPITALE WŁASNYM GRUPY KAPITAŁOWEJ PCC ROKITA

	Kapitał podstawowy	Inne skumulowane dochody całkowite	Zyski zatrzymane	Zyski zatrzymane przypadające udziałom niekontrolującym	Razem
	w PLN	w PLN	w PLN	w PLN	w PLN
<b>Stan na 01.01.2013</b>	<b>18 265 036</b>	<b>(12 506 306)</b>	<b>517 520 973</b>	<b>34 684</b>	<b>523 314 387</b>
Wypłata dywidendy	-	-	(49 133 771)	-	<b>(49 133 771)</b>
Zysk/ strata za rok bieżący	-	-	22 301 862	1 396	<b>22 303 258</b>
<b>Stan na 31.03.2013</b>	<b>18 265 036</b>	<b>(12 506 306)</b>	<b>490 689 064</b>	<b>36 080</b>	<b>496 483 874</b>
<b>Stan na 01.01.2013</b>	<b>18 265 036</b>	<b>(12 506 306)</b>	<b>517 520 973</b>	<b>34 684</b>	<b>523 314 387</b>
Wypłata dywidendy	-	-	(49 133 771)	(1 910)	<b>(49 135 681)</b>
zyski (straty) aktuarialne	-	(36 423)	-	-	<b>(36 423)</b>
Zysk/ strata za rok bieżący	-	-	58 280 060	3 965	<b>58 284 025</b>
<b>Stan na 31.12.2013</b>	<b>18 265 036</b>	<b>(12 542 729)</b>	<b>526 667 262</b>	<b>36 739</b>	<b>532 426 308</b>
<b>Stan na 01.01.2014</b>	<b>18 265 036</b>	<b>(12 542 729)</b>	<b>526 667 262</b>	<b>36 739</b>	<b>532 426 308</b>
Wypłata dywidendy	-	-	(68 664 962)	-	<b>(68 664 962)</b>
Zysk/ strata za rok bieżący	-	-	14 419 860	1 812	<b>14 421 672</b>
<b>Stan na 31.03.2014</b>	<b>18 265 036</b>	<b>(12 542 729)</b>	<b>472 422 160</b>	<b>38 551</b>	<b>478 183 018</b>

## ŚRÓDROCZNE SKONSOLIDOWANE SPRAWOZDANIE Z PRZEPŁYWÓW PIENIĘŻNYCH GRUPY KAPITAŁOWEJ PCC ROKITA

	<b>01.01.2014- 31.03.2014</b>	<b>01.01.2013- 31.12.2013</b>	<b>01.01.2013- 31.03.2013</b>
	w PLN	w PLN	w PLN
<b>Przepływy pieniężne z działalności operacyjnej</b>			
Zysk za rok obrotowy	14 419 860	58 280 060	22 301 862
<b>Korekty zysku netto</b>	<b>11 140 236</b>	<b>45 212 276</b>	<b>9 467 610</b>
Koszt podatku dochodowego ujęty w rachunku zysków i strat	971 391	3 846 393	992 435
Koszty finansowe ujęte w rachunku zysków i strat	(30 433)	3 223 454	(2 990 248)
Przychody z inwestycji ujęte w rachunku zysków i strat	9 923	(73 760)	3 582
Zysk ze sprzedaży lub zbycia składników rzeczowych aktywów trwałych	(160 286)	(4 315 880)	(1 521 265)
Strata (zysk) z aktualizacji wyceny aktywów finansowych wycenianych w wartości godziwej prze wynik finansowy	-	(78 054)	(78 054)
Udział w zysku jednostek stowarzyszonych	(394 159)	(177 672)	(144 935)
Amortyzacja aktywów trwałych	10 670 426	42 556 788	13 111 804
(Dodatnie) / ujemne różnice kursowe netto	21 561	56 826	123 091
Zysk/strata udziałów niekontrolujących	1 812	3 965	1 396
Inne korekty	50 000	170 216	(30 196)
<b>Zmiany w kapitale obrotowym:</b>	<b>17 467 019</b>	<b>(6 055 097)</b>	<b>11 001 266</b>
(Zwiększenie) / zmniejszenie salda należności z tytułu dostaw i usług oraz pozostałych należności	12 368 939	(13 298 197)	6 519 151
(Zwiększenie) / zmniejszenie stanu zapasów	4 330 962	905 535	(2 771 953)
(Zwiększenie) / zmniejszenie pozostałych aktywów	(9 559 346)	(1 099 071)	(8 924 943)
Zmniejszenie salda zobowiązań z tytułu dostaw i usług oraz pozostałych zobowiązań	7 150 842	(5 644 757)	3 391 964
Zwiększenie / (zmniejszenie) rezerw	3 498 456	15 591 410	13 036 194
Zwiększenie przychodów przyszłych okresów	(322 834)	(2 510 017)	(249 147)
<b>Środki pieniężne wygenerowane na działalności operacyjnej</b>	<b>43 027 115</b>	<b>97 437 239</b>	<b>42 770 738</b>
Zapłacone odsetki	1 849 233	19 464 830	4 555 804
Zapłacony podatek dochodowy	(1 552 671)	(2 325 318)	(1 087 076)
Zwrócony/do zwrotu podatek dochodowy	(7 701)	67 947	(12 058)
<b>Środki pieniężne netto z działalności operacyjnej</b>	<b>43 315 976</b>	<b>114 644 698</b>	<b>46 227 408</b>

	<b>01.01.2014- 31.03.2014</b>	<b>01.01.2013- 31.12.2013</b>	<b>01.01.2013- 31.03.2013</b>
	w PLN	w PLN	w PLN
<b>Przepływy pieniężne z działalności inwestycyjnej</b>			
Płatności z tytułu nabycia aktywów finansowych	(1 531 509)	(18 688 914)	(10 816 273)
Wpływy ze sprzedaży aktywów finansowych	1 406 066	22 588 558	10 788 558
Otrzymane odsetki	11 418	201 126	34 741
Dywidenda otrzymana od jednostek stowarzyszonych	-	130 716	-
Kwoty wypłacone jednostkom powiązanym	-	(4 683 826)	(52 235)
Wpływy z tytułu spłat pożyczek przez jednostki powiązane	200 020	6 242 477	-
Płatności za rzeczowe aktywa trwałe	(26 756 749)	(97 659 178)	(19 380 228)
Wpływy z tytułu zbycia składników rzeczowych aktywów trwałych	1 113 856	11 729 327	3 586 532
Płatność za wartości niematerialne	(2 238 078)	(2 955 458)	(129 436)
Inne korekty	(9 996)	(23 302)	(580)
<b>Środki pieniężne netto (wydane) / wygenerowane w związku z działalnością inwestycyjną</b>	<b>(27 804 972)</b>	<b>(83 118 474)</b>	<b>(15 968 921)</b>
<b>Przepływy pieniężne z działalności finansowej</b>			
Wpływy z tytułu emisji papierów dłużnych	1 499 034	47 199 274	695 751
Płatności z tytułu emisji papierów dłużnych	(4 000 000)	(18 402 800)	(8 700 000)
Wpływy z pożyczek i kredytów	10 046 920	43 938 181	4 720 854
Spłata pożyczek i kredytów	(4 641 277)	(37 936 100)	(3 275 839)
Zapłacone odsetki	(3 425 884)	(26 561 344)	(2 718 321)
Dywidendy wypłacone na rzecz:			
- akcjonariuszy jednostki dominującej	(30 000 000)	(49 364 545)	(49 164 817)
- udziałowców mniejszościowych	-	(871)	-
Płatności z tytułu umów leasingu	(609 072)	(2 789 661)	(596 383)
Inne wpływy finansowe	164 988	5 141 139	961 888
<b>Środki pieniężne netto wykorzystane w działalności finansowej</b>	<b>(30 965 291)</b>	<b>(38 776 727)</b>	<b>(58 076 867)</b>
Zwiększenie netto środków pieniężnych i ich ekwiwalentów	(15 454 287)	(7 250 503)	(27 818 380)
Środki pieniężne i ich ekwiwalenty na początek roku obrotowego	<b>50 463 370</b>	<b>57 713 873</b>	<b>57 713 872</b>
Wpływ zmian kursów walut na saldo środków pieniężnych w walutach obcych			
<b>Środki pieniężne i ich ekwiwalenty na koniec roku obrotowego</b>	<b>35 009 083</b>	<b>50 463 370</b>	<b>29 895 492</b>

## 4.2. Opis sytuacji majątkowej i finansowej Grupy Kapitałowej PCC Rokita w I kwartale 2014r.

### PODSTAWOWE WIELKOŚCI EKONOMICZNO-FINANSOWE

Przedstawione poniżej wybrane dane finansowe i operacyjne opracowano na podstawie skonsolidowanego sprawozdania finansowego Grupy PCC Rokita za I kwartał 2014r.

**Tabela 1. Podstawowe dane finansowe Grupy Kapitałowej PCC Rokita**

Dane w tys. zł	I kwartał 2014	I kwartał 2013	Dynamika
Przychody ze sprzedaży produktów, towarów i materiałów oraz usług	263 472	289 093	91,14%
Zysk (strata) brutto ze sprzedaży	44 953	55 301	81,29%
Zysk (strata) na działalności operacyjnej	17 483	26 721	65,43%
Zysk (strata) przed opodatkowaniem	15 855	24 682	64,24%
Zysk (strata) netto z działalności kontynuowanej	14 422	22 303	64,66%
Zysk (strata) netto	14 422	22 303	64,66%
	<b>31.03.2014</b>	<b>31.03.2013</b>	<b>Dynamika</b>
Aktywa razem	1 029 641	963 700	106,84%
Aktywa trwałe	784 855	735 599	106,70%
Aktywa obrotowe	244 786	228 101	107,31%
Zobowiązania razem	551 458	467 216	118,03%
Zobowiązania długoterminowe	310 051	226 234	137,05%
Zobowiązania krótkoterminowe	241 407	240 982	100,18%
Kapitał własny	478 183	496 484	96,31%
Wyemitowany kapitał akcyjny	18 265	18 265	100,00%
	<b>I kwartał 2014</b>	<b>I kwartał 2013</b>	<b>Dynamika</b>
Przepływy pieniężne netto z działalności operacyjnej	43 316	46 227	93,70%
Przepływy pieniężne netto z działalności inwestycyjnej	(27 805)	(15 969)	174,12%
Przepływy pieniężne netto z działalności finansowej	(30 965)	(58 077)	53,32%
Środki pieniężne i ich ekwiwalenty	35 009	29 895	117,10%

### ANALIZA RACHUNKU ZYSKÓW I STRAT

#### Przychody

W I kwartale 2014r. przychody netto ze sprzedaży produktów, towarów i materiałów oraz usług osiągnęły poziom 263,5 mln zł co oznacza spadek o 8,9% w stosunku do I kwartału roku poprzedniego. Głównym czynnikiem powodującym spadek przychodów ze sprzedaży były niższe przychody z tytułu obrotu energią elektryczną w Spółce Dominującej o 17,0 mln zł.

Pozostałe przychody operacyjne w I kwartale 2014r. osiągnęły 2,3 mln zł i były niższe o 2,7 mln zł wobec porównywalnego okresu w roku 2013. Głównymi pozycjami z których

wynikał wyższy poziom pozostałych przychodów operacyjnych w analogicznym okresie ubiegłego roku były zysk netto ze sprzedaży majątku trwałego (1,8 mln zł) oraz otrzymane odszkodowania.

Przychody finansowe były niższe o 1,4 mln zł niż tym samym okresie roku poprzedniego, na co największy wpływ miały różnice kursowe.

## **Koszty**

W Grupie PCC Rokita koszt własny sprzedaży w I kwartale 2014r. wyniósł 218,5 mln zł. Oznacza to, iż spadł on o 6,5% w stosunku do I kwartału roku poprzedniego, w którym osiągnął poziom 233,8 mln zł.

W I kwartale 2014r. koszty sprzedaży wzrosły o 1,6 mln zł w porównaniu z I kwartałem 2013r. i osiągnęły poziom 18,1 mln zł. W omawianym okresie koszty ogólnego zarządu wyniosły 11,0 mln zł i spadły o 3,9 mln zł. Oznacza to spadek o 25,9% wobec I kwartału 2013r.

Pozostałe koszty operacyjne poniesione przez Grupę PCC Rokita były niższe o 1,5 mln zł niż w porównywalnym okresie roku ubiegłego i osiągnęły poziom 0,7 mln zł.

W I kwartale 2014r. koszty finansowe wyniosły 2,6 mln zł. Oznacza to, iż były niższe o 1,6 mln zł w stosunku do I kwartału 2013r. Na ich wielkość wpływ miały przede wszystkim koszty z tytułu odsetek (1,9 mln zł).

## **Dochody**

W I kwartale 2014r. zysk netto z działalności kontynuowanej w Grupie PCC Rokita osiągnął poziom 14,4 mln zł i był niższy o 7,9 mln zł w porównaniu z tym samym okresem roku poprzedniego.

Różnice w uzyskanych dochodach wynikają w dużej mierze z bardzo dobrych wyników uzyskanych w porównywalnym okresie ubiegłego roku. Wpływ na tak dobry wynik pierwszego kwartału 2013r. miały wyjątkowo wysokie ceny alkaliów wynikające z obniżonej podaży wśród bezpośrednich konkurentów.

## **ANALIZA AKTYWÓW I PASYWÓW**

### **Aktywa**

Na dzień 31 marca 2014r. w Grupie PCC Rokita łączna wielkość aktywów zmniejszyła się o 1,0% w porównaniu do 31 grudnia 2013r. natomiast wzrosła o blisko 7% w porównaniu do stanu z 31.03.2013r. i wyniosła 1 029,6 mln zł.

Wśród aktywów największą pozycją były aktywa trwałe, które wyniosły 784,9 mln zł. Stanowiły one ponad 76% sumy aktywów. Wśród aktywów trwałych największą pozycją były rzeczowe aktywa trwałe (754,0 mln zł).

Aktywa obrotowe stanowiły blisko 24% całkowitych aktywów, osiągając wartość 244,8 mln zł. Największą pozycją składającą się na aktywa obrotowe były należności z tytułu dostaw i usług oraz pozostałe należności (122,7 mln zł).



**Tabela 2. Struktura najważniejszych pozycji aktywów w Grupie PCC Rokita**

Dane w tys. zł	31.03.2014	Udział
<b>Aktywa razem, w tym:</b>	<b>1 029 641</b>	<b>100,00%</b>
Aktywa trwałe, w tym głównie:	784 855	76,23%
Rzeczowe aktywa trwałe	753 983	96,07%
Wartość firmy	13 796	1,76%
Wartości niematerialne	7 179	0,91%
Inwestycje w jednostkach zależnych	7 643	0,97%
Aktywa obrotowe, w tym głównie:	244 786	23,77%
Zapasy	72 320	29,54%
Należności z tytułu dostaw i usług oraz pozostałe należności	122 663	50,11%
Środki pieniężne i ich ekwiwalenty	35 009	14,30%

### Pasywa

Największą pozycją wśród pasywów były zobowiązania, które stanowił 53,6% sumy pasywów a łączna ich wartość wyniosła 551,5 mln zł. Z tej kwoty 56,2% stanowiły zobowiązania długoterminowe, których wartość osiągnęła poziom 310,07 mln zł. Pozostałe 43,8% to zobowiązania krótkoterminowe, którym odpowiadała kwota 241,4 mln zł. Zobowiązania krótkoterminowe były praktycznie na tym samym poziomie co rok temu, natomiast zobowiązania długoterminowe wzrosły o 83,8 mln zł w stosunku do bilansu na koniec marca 2013r.

Drugą co do wielkości pozycją wśród pasywów był kapitał własny, który stanowił 46,4% ich sumy. Jego wartość wyniosła 478,2 mln zł na dzień 31.03.2014r.

W pozycji zobowiązania długoterminowe na koniec marca 2014r. 46,8% stanowiły kredyty bankowe oraz pożyczki, 30,6% zobowiązania z tytułu wyemitowanych obligacji.

W strukturze zobowiązań krótkoterminowych 74,5% ich wartości stanowiły zobowiązania z tytułu dostaw i usług oraz pozostałe zobowiązania, a 9,0% krótkoterminowe zobowiązania finansowe.

**Tabela 3. Struktura najważniejszych pozycji pasywów w Grupie PCC Rokita**

Dane w tys. zł	31.03.2014	Udział
<b>Zobowiązania razem, w tym:</b>	<b>551 458</b>	<b>53,56%</b>
Zobowiązania długoterminowe, w tym głównie:	310 051	56,22%
Długoterminowe pożyczki i kredyty bankowe	145 057	46,78%
Pozostałe zobowiązania finansowe	95 000	30,64%
Zobowiązania z tytułu odroczonego podatku dochodowego	14 126	4,56%
Rezerwy długoterminowe	29 204	9,42%
Przychody przyszłych okresów	26 200	8,45%
Zobowiązania krótkoterminowe, w tym głównie:	241 407	43,78%
Zobowiązania z tytułu dostaw i usług oraz pozostałe zobowiązania	179 866	74,51%

Krótkoterminowe pożyczki i kredyty bankowe	21 770	9,02%
<b>Kapitał własny, w tym:</b>	<b>478 183</b>	<b>46,44%</b>
Wyemitowany kapitał akcyjny	18 265	3,82%
Zyski zatrzymane	472 422	98,80%
Inne skumulowane dochody całkowite	(12 543)	(2,62%)
Kapitały przypadające udziałom niekontrolującym	39	0,01%

## ANALIZA PRZEPŁYWÓW PIENIĘŻNYCH

W Grupie PCC Rokita stan środków pieniężnych na dzień 31.03.2014r. wynosił 35,0 mln zł i zwiększył się w stosunku do I kwartału 2013r. o 5,1 mln zł.

W bieżącym kwartale Grupa PCC Rokita osiągnęła dodatnie saldo przepływów pieniężnych netto z działalności operacyjnej, które wyniosło 43,3 mln zł co było wartością mniejszą o 2,9 mln zł w porównaniu do analogicznego okresu roku 2013.

W pierwszym kwartale 2014r., saldo przepływów środków pieniężnych z działalności inwestycyjnej było ujemne i wyniosło (27,8) mln zł w porównaniu do (16,0) mln zł w odpowiednim kwartale poprzedniego roku.

Na koniec pierwszego kwartału 2014r. Grupa PCC Rokita wykazała ujemne saldo przepływów środków pieniężnych z działalności finansowej w wysokości (31,0) mln zł, podczas gdy w porównywalnym okresie roku poprzedniego saldo to wyniosło (58,1) mln zł.

W okresie objętym sprawozdaniem Grupa PCC Rokita posiadała płynność finansową i wykazywała pełną zdolność do wywiązywania się z zaciągniętych zobowiązań wobec innych podmiotów, zarówno z tytułu dostaw i usług, jak i z tytułu kredytów inwestycyjnych oraz pożyczek oraz innych zobowiązań finansowych.

## WSKAŹNIKI FINANSOWE I NIEFINANSOWE

**Tabela 4.** Przy użyciu analizy wskaźnikowej dokonano syntetycznej oceny sytuacji ekonomiczno-finansowej sprawozdań Grupy PCC Rokita. Wybrane zostały podstawowe wskaźniki z obszaru rentowności, płynności, sprawności działania (efektywności) oraz struktury kapitałowej (zadłużenia) na potrzeby analizy.

### Wskaźniki ekonomiczno – finansowe

Nazwa wskaźnika i sposób obliczenia	I kwartał 2014	I kwartał 2013
<b>I. Wskaźniki rentowności</b>		
1 Rentowność na sprzedaży: % <i><math>\frac{\text{wynik brutto na sprzedaży} \times 100}{\text{przychody ze sprzedaży}}</math></i>	17,1%	19,1%
2 Rentowność sprzedaży netto: % <i><math>\frac{\text{wynik finansowy netto} \times 100}{\text{przychody ze sprzedaży}}</math></i>	5,5%	7,7%
3 Rentowność majątku: % <i><math>\frac{\text{wynik finansowy netto za ostatnie 4 kwartały} \times 100}{\text{średnie aktywa razem w okresie}}</math></i>	5,1%	25,5%
4 Rentowność kapitału własnego: %	10,3%	66,6%

*wynik finansowy netto za ostatnie 4 kwartały x 100*  
*średni stan kapitału własnego w okresie*

<b>II. Wskaźniki płynności</b>		
5 Bieżąca płynność finansowa:		
<i><u>aktywa obrotowe</u></i>		
<i>zobowiązania krótkoterminowe</i>	1,0	0,9
6 Szybka płynność finansowa:		
<i><u>aktywa obrotowe - zapasy</u></i>		
<i>zobowiązania krótkoterminowe</i>	0,7	0,6
<b>III. Wskaźniki efektywności</b>		
7 Szybkość inkasa należności w dniach:		
<i><u>stan należności z tytułu dostaw i usług x 90</u></i>		
<i>przychody ze sprzedaży</i>	30,6	28,3
8 Szybkość spłaty zobowiązań w dniach:		
<i><u>stan zobowiązań z tytułu dostaw i usług x 90</u></i>		
<i>koszty działalności podstawowej</i>	48,6	46,6
9 Szybkość obrotu zapasami w dniach:		
<i><u>stan zapasów x 90</u></i>		
<i>koszt własny sprzedaży</i>	29,8	30,9
<b>IV. Wskaźniki zadłużenia</b>		
10 Stopa ogólnego zadłużenia: %		
<i><u>zobowiązania ogółem x 100</u></i>		
<i>pasywa ogółem</i>	53,6%	48,5%
11 Zadłużenie kapitału własnego:		
<i><u>zobowiązania ogółem</u></i>		
<i>kapitał własny</i>	1,2	0,9
12 Pokrycie aktywów trwałych kapitałem stałym:		
<i><u>kapitał własny + zobowiązania długoterminowe</u></i>		
<i>aktywa trwałe</i>	1,0	1,0

Analiza powyższych wskaźników finansowych obrazuje następujące zmiany:

- spadek wskaźników rentowności wynikający z niższego poziomu wyników finansowych osiągniętych w prezentowanym okresie, spowodowany jest niższymi wynikami Spółki Dominującej. Należy zauważyć, że wynik porównywalnego okresu ubiegłego roku był uzyskany przy obniżonej podaży alkaliów wśród bezpośrednich konkurentów PCC Rokita, co wpłynęło na uzyskiwane ceny i marże w tamtym okresie.  
Należy również zauważyć, że rentowność majątku oraz kapitału własnego okresu porównywalnego, jest kalkulowana na podstawie wyniku finansowego netto zawierającego wynik zdarzenia jednorazowego, jakim była sprzedaż PCC EXOL SA.,
- zanotowano wzrost wskaźników płynności, przy jednoczesnym wzroście stanu aktywów obrotowych w tym głównie należności z tyt. dostaw i usług oraz spadku poziomu zapasów,
- nastąpiły nieznaczne zmiany wskaźników efektywności, wzrost wskaźnika rotacji należności, którego zmiana wynika z większej dynamiki zmiany przychodów w stosunku do dynamiki zmiany należności z tytułu dostaw i usług, wskaźnik spłaty zobowiązań wzrósł w stosunku do I kwartału 2013r. w związku z większą dynamiką zmiany zobowiązań w stosunku do dynamiki zmiany kosztów działalności, spadek wskaźnika rotacji zapasów wynika z większej dynamiki spadku stanu zapasów w stosunku do dynamiki spadku kosztu własnego sprzedaży,
- wzrost wskaźnika stopy ogólnego zadłużenia (o 5,1 pp.) wynika głównie z większej dynamiki wzrostu zobowiązań względem wzrostu sumy pasywów, co ma również wpływ na wskaźnik zadłużenia kapitału własnego przy jednoczesnym nieznacznym obniżeniu sumy kapitałów. Spadek kapitału własnego spowodowany wypłatą

27

dywidendy w pierwszym kwartale 2014r. Wskaźnik pokrycia aktywów trwałych kapitałem stałym pozostał na tym samym poziomie.

## **5. Czynniki i zdarzenia, które będą miały wpływ na osiągnięte przez Grupę PCC Rokita wyniki w perspektywie co najmniej kolejnego kwartału**

Wiele czynników zależnych, jak i niezależnych od Grupy PCC Rokita będzie determinowało dalszy jej rozwój w przyszłości. Najważniejsze z nich zostały opisane poniżej:

### **5.1. Czynniki zewnętrzne**

#### **Sytuacja makroekonomiczna w Polsce i poza jej granicami**

Struktura sprzedaży Grupy PCC Rokita charakteryzuje się znacznym udziałem sprzedaży eksportowej. Stąd też wyniki finansowe poszczególnych spółek w dużej mierze uzależnione są od sytuacji makroekonomicznej nie tylko w Polsce, ale i na rynkach zagranicznych. Istotny wpływ mają tu przede wszystkim stopy wzrostu PKB oraz wysokość stóp procentowych. Wyniki sprzedaży eksportowej są również uzależnione od kursów wymiany PLN do EUR i USD, walut w których realizowana jest wymiana handlowa zarówno od strony sprzedaży eksportowej, jak i zakupów podstawowych surowców produkcyjnych.

#### **Dynamika i kierunki rozwoju rynków, na których działa Spółka**

Perspektywy rozwoju Grupy PCC Rokita uzależnione są od dynamiki i kierunków rozwoju rynków, na których Grupa działa lub zamierza rozpocząć ekspansję w przyszłości.

#### **Konkurencja ze strony innych podmiotów**

Tempo rozwoju Grupy Kapitałowej uzależnione jest od stopnia nasilenia działań konkurencyjnych innych podmiotów, przede wszystkim zagranicznych, funkcjonujących na tych samych rynkach, co PCC Rokita SA.

#### **Ceny podstawowych surowców**

Bardzo ważnym elementem kosztów wytwarzania produktów Grupy PCC Rokita jest zużycie materiałów i energii. Ogólnoświatowa sytuacja makroekonomiczna wpływa na zmiany cen podstawowych surowców i materiałów.

#### **Regulacje prawne**

Elementem, który może wystąpić w każdym rodzaju działalności, są ewentualnie zmiany w prawodawstwie, które w chwili obecnej nie są nawet prognozowane.

### **5.2. Czynniki wewnętrzne**

#### **Kontynuacja realizacji planowanych celów strategicznych Spółki**

Terminowa realizacja całości planów inwestycyjnych, w szczególności związanych z rozszerzeniem istniejących i budową nowych instalacji produkcyjnych, będzie miała

28

kluczowy wpływ na pozycję konkurencyjną, dynamikę rozwoju i rentowność działalności PCC Rokita SA.

## **II Program Emisji Obligacji PCC Rokita**

W dniu 28 stycznia 2014r. Komisja Nadzoru Finansowego zatwierdziła Prospekt Emisyjny II Programu Emisji Obligacji o wartości 200 mln zł. Na dzień publikacji raportu, na podstawie niniejszego Prospektu, Spółka wyemitowała obligacje korporacyjne serii BA o wartości 22 mln zł.

### **Pierwsza publiczna emisja akcji PCC Rokita**

W dniu 7 maja 2014r. Komisja Nadzoru Finansowego zatwierdziła Prospekt Emisyjny pierwszej publicznej emisji akcji Spółki PCC Rokita SA.

### **Emisja Obligacji PCC Autochem**

W prywatnej emisji spółka wyemitowała 30.000 obligacji o wartości nominalnej 100 zł każda, na łączną kwotę 3 mln zł.

### **Wypłaty odsetek z obligacji spółek Grupy (emisje publiczne) przypadające w II kwartale 2014r.**

Dnia 5 maja 2014r. przypadał termin wypłaty odsetek obligacji serii A PCC Autochem.

Dnia 28 maja 2014r. przypada termin wypłaty odsetek obligacji serii AD PCC Rokita.

Dnia 18 czerwca 2014r. przypada termin wypłaty odsetek obligacji serii AB PCC Rokita.

### **Sprawy sądowe**

Spółka nie uczestniczy obecnie w żadnych sprawach sądowych, których wartość byłaby istotna finansowo.