

The background of the entire page is a photograph of an industrial facility. It features several large, cylindrical stainless steel storage tanks. Each tank is topped with a yellow metal walkway or platform. A complex network of blue and silver pipes, valves, and structural steel beams is visible throughout the scene. The sky is a clear, light blue.

**GRUPA KAPITAŁOWA
PCC EXOL**

**ROZSZERZONY SKONSOLIDOWANY
RAPORT OKRESOWY
za III kwartał 2015 r.**

Brzeg Dolny
13 listopada 2015 r.

Spis treści

I. KRÓTKA CHARAKTERYSTYKA PCC EXOL SA ORAZ JEJ GRUPY KAPITAŁOWEJ	4
II. DZIAŁALNOŚĆ GRUPY PCC EXOL PO TRZECIM KWARTALE 2015 ROKU	8
SKŁAD GRUPY KAPITAŁOWEJ PCC EXOL	8
PCC EXOL SA	9
POZOSTAŁE SPÓŁKI	13
ZARZĄD I RADA NADZORCZA	14
KAPITAŁ ZAKŁADOWY, AKCJONARIUSZ PCC EXOL, AKCJE BĘDĄCE W POSIADANIU CZŁONKÓW WŁADZ	15
UMOWY ZNACZĄCE	16
INNE ISTOTNE ZDARZENIA	17
III. WYNIKI FINANSOWE GRUPY KAPITAŁOWEJ PCC EXOL	19
NAJISTOTNIEJSZE CZYNNIKI WPŁYWAJĄCE NA WYNIKI FINANSOWE GRUPY	19
PRZYCHODY ZE SPRZEDAŻY	20
KOSZTY DZIAŁALNOŚCI	21
POZOSTAŁE DOCHODY ORAZ DZIAŁALNOŚĆ FINANSOWA	22
SPRAWOZDANIE Z SYTUACJI FINANSOWEJ	23
ANALIZA PRZEPŁYWÓW PIENIĘŻNYCH	24
WSKAŹNIKI EKONOMICZNO-FINANSOWE	25
PRZEWIDYWANA SYTUACJA FINANSOWA	27
UDZIELONE I OTRZYMANE GWARANCJE I PORĘCZENIA	27
DYWIDENDY WYPŁACONE I ZADEKLAROWANE DO WYPŁATY	27
IV. OŚWIADCZENIA ZARZĄDU	29
V. SKRÓCONE SKONSOLIDOWANE SPRAWOZDANIE FINANSOWE	30
SKONSOLIDOWANE SPRAWOZDANIE Z DOCHODÓW CAŁKOWITYCH	30
SKONSOLIDOWANE SPRAWOZDANIE Z SYTUACJI FINANSOWEJ	31
SKONSOLIDOWANE SPRAWOZDANIE ZE ZMIAN W KAPITALE WŁASNYM	32
SKONSOLIDOWANE SPRAWOZDANIE Z PRZEPŁYWÓW PIENIĘŻNYCH	33
VI. INFORMACJA DODATKOWA	35
PODSTAWA SPORZĄDZENIA SKONSOLIDOWANEGO SKRÓCONEGO SPRAWOZDANIA FINANSOWEGO	35
ZMIANY SZACUNKÓW	35
PRZYJĘTE ZASADY RACHUNKOWOŚCI	35
WALUTA FUNKCJONALNA, WALUTA PREZENTACJI I ZASADY PRZELICZEŃ	36
OBJAŚNIENIA DOTYCZĄCE SEZONOWOŚCI LUB CYKLICZNOŚCI	36
ZYSK NA AKCJĘ	37
POŁĄCZENIE PRZEDSIĘWZIĘĆ	37
DYWIDENDY WYPŁACONE I ZADEKLAROWANE DO WYPŁATY	38
PRZYCHODY ZE SPRZEDAŻY	39
INFORMACJE NA TEMAT SEGMENTÓW	39
INFORMACJE DOTYCZĄCE PRODUKTÓW I USŁUG	39
INFORMACJE DOTYCZĄCE OBSZARÓW GEOGRAFICZNYCH	40
INFORMACJE DOTYCZĄCE GŁÓWNYCH KLIENTÓW	40
KOSZT WŁASNY SPRZEDAŻY	41
ODPISY AKTUALIZUJĄCE	41
PODATEK DOCHODOWY	42

RZECZOWE AKTYWA TRWAŁE	44
WARTOŚCI NIEMATERIALNE	45
ZOBOWIĄZANIA INWESTYCYJNE	45
ZAPASY	45
ZMIANY W KLASYFIKACJI AKTYWÓW FINANSOWYCH	46
REZERWY	46
OPROCENTOWANE KREDYTY BANKOWE I POŻYCZKI	47
EMISJE, WYKUP I SPŁATY DŁUŻNYCH PAPIERÓW WARTOŚCIOWYCH	47
ZOBOWIĄZANIA WARUNKOWE, W SZCZEGÓLNOŚCI UDZIELONE PORĘCZENIA I GWARANCJE	48
ROZLICZENIA PODATKOWE	48
ZABEZPIECZENIA UMÓW KREDYTOWYCH	48
INFORMACJE O PODMIOTACH POWIĄZANYCH	49
KOREKTY BŁĘDÓW POPRZEDNICH OKRESÓW	51
VII. KWARTALNA INFORMACJA FINANSOWA O EMITENCIE	52
JEDNOSTKOWE SPRAWOZDANIE Z DOCHODÓW CAŁKOWITYCH	52
JEDNOSTKOWE SPRAWOZDANIE Z SYTUACJI FINANSOWEJ	53
JEDNOSTKOWE SPRAWOZDANIE ZE ZMIAN W KAPITALE WŁASNYM	54
JEDNOSTKOWE SPRAWOZDANIE Z PRZEPŁYWÓW PIENIĘŻNYCH	55
INFORMACJA O ZASADACH PRZYJĘTYCH PRZY SPORZĄDZENIU JEDNOSTKOWEGO SPRAWOZDANIA FINANSOWEGO	57
DYWIDENDY WYPŁACONE I ZADEKLAROWANE DO WYPŁATY	57

I. Krótka charakterystyka PCC EXOL SA oraz jej Grupy Kapitałowej

Grupa Kapitałowa PCC EXOL (dalej: „GK PCC EXOL”, „Grupa PCC EXOL”, „Grupa Kapitałowa”, „Grupa”) jest grupą spółek, w skład której wchodzi PCC EXOL Spółka Akcyjna jako jednostka dominująca oraz jej 4 spółki zależne.

PCC EXOL Spółka Akcyjna (dalej: „Spółka”, „PCC EXOL”, „PCC EXOL SA”, „Jednostka Dominująca”, „Spółka Dominująca”, „Emitent”) powstała w 2008 roku. Momentem przełomowym dla jej rozwoju było połączenie się w 2011 roku z Kompleksem Środków Powierzchniowo-Czynnych, należącym wówczas do PCC Rokita SA.

Grupa PCC EXOL działa na rynku środków powierzchniowo czynnych, inaczej surfaktantów.

PCC EXOL SA zajmuje dominującą pozycję w zakresie produkcji surfaktantów w Polsce. Jest również wiodącym producentem w Europie Wschodniej i Środkowo-Wschodniej. Spółka oferuje ponad 200 różnych produktów i kilkadziesiąt formułacji przemysłowych znajdujących zastosowanie m.in. w następujących branżach:

- środki higieny osobistej i kosmetyki,
- detergenty,
- czyszczenie i mycie przemysłowe,
- tworzywa sztuczne,
- farby, lakiery i kleje,
- obróbka metalu,
- przemysł budowlany,
- przemysł wydobywczy i wiertniczy,
- przemysł celulozowo-papierniczy,
- przemysł włókienniczy i garbarski,
- agrochemikalia.

Spółka wytwarza zarówno środki o charakterze masowym, jak również projektuje i wdraża do produkcji wyroby specjalistyczne, także na indywidualne zamówienia klientów. Indywidualne podejście do klienta pozwala zaspokoić szczególne wymagania klientów oraz dopasować parametry produktu do specjalistycznych zastosowań. Do grona odbiorców Spółki należą między innymi wiodące międzynarodowe koncerny, działające głównie w branży detergentów, środków higieny osobistej i kosmetyków. Do grupy strategicznych klientów PCC EXOL SA każdego roku dołączają kolejne prężnie działające międzynarodowe firmy, reprezentujące różne branże przemysłowe.

Siedziba PCC EXOL znajduje się w Brzegu Dolnym, gdzie odbywa się produkcja anionowych, niejonowych i amfoterycznych środków powierzchniowo czynnych. W wytwórni produkcyjnej w Płocku, uruchomionej w 2011 roku, produkowane są wyroby z grupy niejonowych środków powierzchniowo czynnych.

Inwestorem większościowym PCC EXOL SA jest niemiecka firma PCC SE z siedzibą w Duisburgu, działająca na międzynarodowych rynkach w obszarze chemii, energii i logistyki. Grupa Kapitałowa PCC prowadzi działalność na terenie 17 krajów i zatrudnia ok. 3 tysięcy pracowników. Na dzień 30 września

2015 roku PCC SE posiadała 80,04% udziału w kapitale zakładowym PCC EXOL SA i 88,39% udziału w ogólnej liczbie głosów na Walnym Zgromadzeniu Akcjonariuszy.

Spółka zadebiutowała na Giełdzie Papierów Wartościowych w Warszawie 3 sierpnia 2012 roku, pozyskując z pierwszej emisji swoich akcji 12,8 mln zł z przeznaczeniem na rozwój działalności.

Wybrane dane charakteryzujące działalność Grupy Kapitałowej PCC EXOL po trzecim kwartale 2015 r.

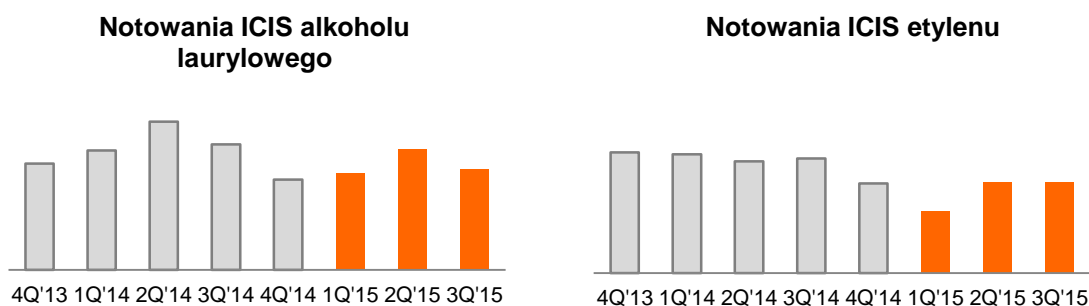
Dane finansowe Grupy PCC EXOL po trzech kwartałach 2015 odzwierciedlają działania handlowe Grupy w kierunku zwiększania marży produktów masowych oraz wzrostu udziału w portfolio produktów specjalistycznych. Oczekuje się, że skoncentrowanie działań w obszarze produktów do specjalistycznych zastosowań przemysłowych wpłynie na bardziej stabilną sprzedaż oraz wyższy poziom marż.

Po trzech kwartałach 2015 roku, Grupa osiągnęła przychody ze sprzedaży na poziomie 388,5 mln zł tj. na zbliżonym wartościowo poziomie w stosunku do roku ubiegłego. Pomimo, że przychody Grupy osiągnęły analogiczny poziom jak w 2014 roku, zysk netto Grupy po trzech kwartałach osiągnął wartość 3-krotnie wyższą, niż w tym samym okresie ubiegłego roku.

Poprzez konsekwentne działania skoncentrowane na rozwoju, Grupa odnotowała istotny wzrost marży do poziomu 14,9%, co przełożyło się na wzrost zysku na działalności operacyjnej o 6,8 mln zł. Satisfakcjonujące dla Grupy są szczególnie wyniki trzeciego kwartału, który zamknął się zyskiem netto w wysokości 5 mln zł.

Porównywalna z rokiem 2014 wielkość przychodów nie odzwierciedla wzrostu wolumenu sprzedaży o 7,5%, ze względu na niższe notowania cen na rynku. Poziom cen na rynku surfaktantów skorelowany jest z poziomem cen głównych surowców wykorzystywanych do ich produkcji, tj. alkoholu laurylowego i tlenu etylenu. Ceny rynkowe tych surowców w dużej mierze konstruowane są w oparciu o europejskie notowania ICIS.

Począwszy od drugiego półrocza 2014 roku obserwuje się okresowe obniżenie notowań ICIS alkoholu laurylowego oraz etylenu. W 2015 roku średnie ceny surowców nie osiągnęły poziomu z pierwszych trzech kwartałów ubiegłego roku, a co za tym idzie, również ceny sprzedaży realizowane na rynku uległy obniżeniu.



W ramach restrukturyzacji zadłużenia Zarząd Spółki podjął działania zmierzające do refinansowania pozostałej do spłaty pożyczki udzielonej Spółce przez właściciela – spółkę PCC SE w 2012 roku. Środki zostaną pozyskane z kredytu inwestycyjnego w wysokości 63 mln zł lub z emisji obligacji Spółki.

W III kwartale 2015 roku Spółka zakończyła prace rozbudowy instalacji do produkcji betain, stanowiących grupę surfaktantów amfoterycznych. Po przeprowadzonym rozruchu mechanicznym i technologicznym, instalacja jest przygotowana do uzyskania pozwoleń na użytkowanie. Modernizacja instalacji pozwoli na zwiększenie mocy produkcyjnych, a także umożliwi produkcję betain spełniających najwyższe światowe standardy w zakresie jakości oraz bezpieczeństwa składników. Betaina jest surfaktantem amfoterycznym należącym do podstawowych składników produktów z grupy personal care.

Jednocześnie PCC EXOL zakończyła proces doposażenia instalacji produkcyjnej surfaktantów anionowych, który ma na celu rozwinięcie produkcji nowych wyrobów z grupy soli amonowych. Sole amonowe to specjalistyczne składniki formułacji środków higieny osobistej i kosmetyków, które w porównaniu do obecnie szeroko stosowanych soli sodowych wykazują wysoką łagodność dla skóry.

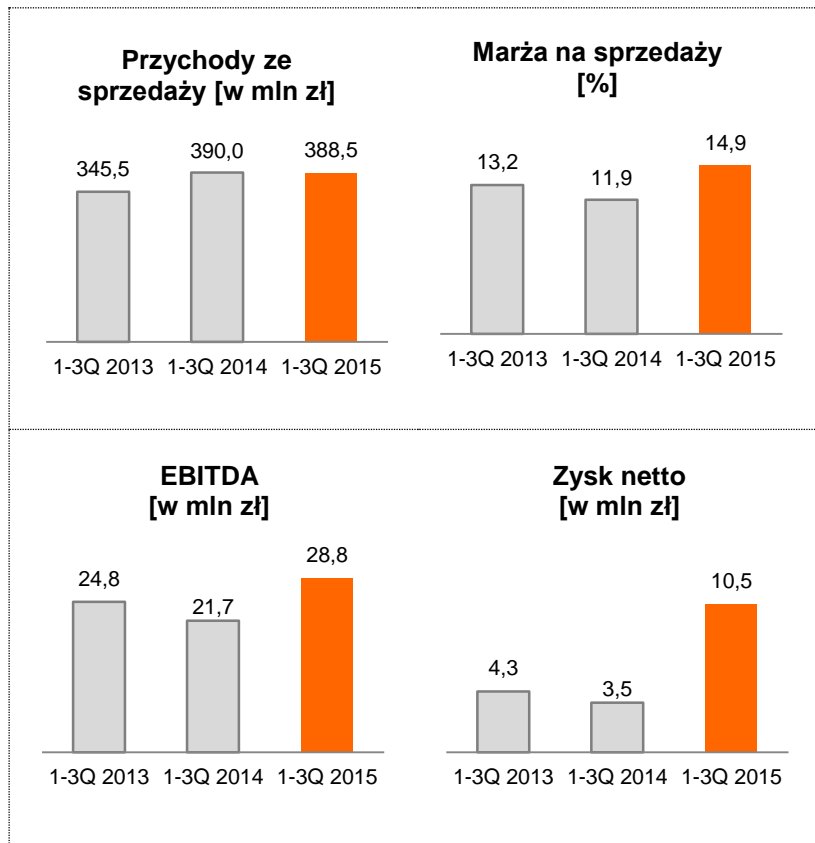
Kontynuując działania w zakresie rozwoju innowacyjnych produktów dedykowanych do aplikacji personal care, Spółka wprowadziła także w III kwartale 2015 nowe surfaktanty anionowe z grupy sulforokanoli i rosulfanów. Są to produkty będące efektem bliskiej współpracy z globalnymi firmami kosmetycznymi. Ta grupa surfaktantów znajduje szerokie zastosowanie w preparatach kosmetycznych typu szampony, żele pod prysznic oraz płyny do kąpieli. Nowe pozycje produktowe wyróżniają się przede wszystkim delikatnym profilem działania i spełniają restrykcyjne wymagania aplikacyjne globalnych firm kosmetycznych.

Wprowadzone na rynek produkty umacniają pozycję PCC EXOL jako europejskiego lidera w obszarze środków powierzchniowo czynnych dedykowanych do przemysłu kosmetycznego.

Jednocześnie Spółka skupia uwagę na dalszym rozwoju produkcji specjalistycznych surfaktantów do aplikacji przemysłowych, odpowiadając na potrzeby coraz bardziej świadomego i wymagającego klienta. W tym celu stale rozwija zaplecze badawczo-rozwojowe, przede wszystkim w zakresie aplikacyjnym, a także opracowuje i wdraża nowe produkty w oparciu o aktualne trendy oraz oczekiwania klientów. Równolegle dbając o to, aby wytwarzanie produktów odbywało się w sposób zrównoważony. Wynikiem tych prac było między innymi wprowadzenie do oferty w III kwartale 2015 roku nowego produktu z grupy surfaktantów niejonowych – Rokanolu NL6P. Produkt ten jest wykorzystywany w branży czyszczenia przemysłowego i, co istotne, dzięki wykorzystaniu nowoczesnych technik produkcyjnych, znajduje zastosowanie w niszowych aplikacjach dla przemysłu.

Dodatkowo Spółka stale opracowuje i wprowadza do obrotu surfaktanty podatne na proces biodegradacji. Są to produkty o określonym, wysokim stopniu rozkładu biologicznego przy udziale mikroorganizmów. Obecnie, blisko 140 produktów oferowanych przez Spółkę podlega biodegradacji tlenowej. Jednym z nich jest Rokamina K30B – surfaktant w 100% biodegradowalny, który został doceniony i nagrodzony znakiem jakości „Laur Eksperta”.

[w tys. zł]	31.12.2014	30.09.2015
Aktywa ogółem	521 980	520 007
Kapitał własny	220 380	233 111
[w tys. zł]	1-3Q 2014	1-3Q 2015
Przychody ze sprzedaży	389 955	388 536
Wynik brutto ze sprzedaży	46 575	57 828
Marża na sprzedaży w %	11,9	14,9
Wynik na działalności operacyjnej	14 602	21 430
EBITDA	21 678	28 813
Zysk netto	3 518	10 522
Stopa zwrotu z aktywów w %	0,7	2,0
Stopa zwrotu z kapitału w %	1,6	4,5



Dane za lata 2013 i 2014 rok obejmują wyłącznie dane Spółki PCC EXOL SA oraz PCC Chemax Inc. Dane jednostki zależnej Tensis Sp. z o.o. zostały objęte konsolidacją począwszy od 2015 roku. Przedstawione na wykresach dane finansowe zostały szczegółowo omówione w części III Wyniki finansowe.

II. Działalność Grupy PCC EXOL po trzecim kwartale 2015 roku

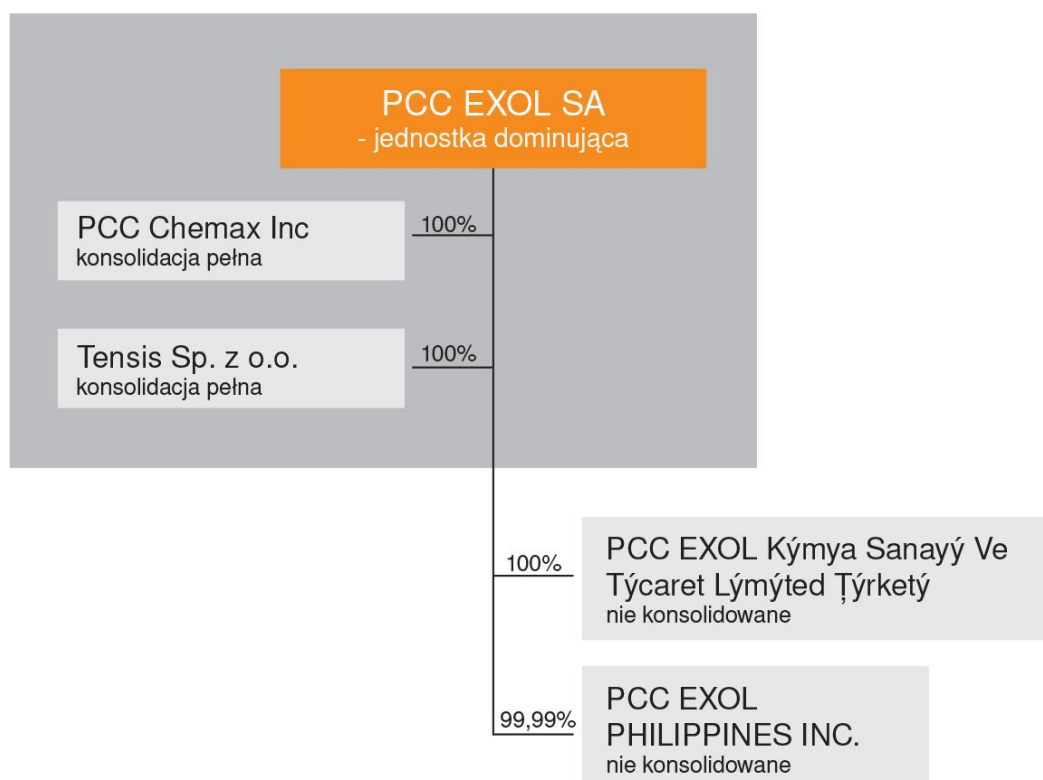
Skład Grupy Kapitałowej PCC EXOL

Na dzień 30 września 2015 roku w skład Grupy Kapitałowej PCC EXOL wchodziły następujące spółki:

- PCC EXOL SA,
- PCC Chemax Inc.,
- PCC EXOL Kýmýa Sanayý Ve Týcaret Lýmýted Tÿrketý,
- PCC EXOL PHILIPPINES INC.,
- Tensis Sp. z o.o.

W okresie od dnia publikacji ostatniego raportu kwartalnego tj. 14 maja 2015 r. do dnia publikacji niniejszego raportu nie nastąpiły zmiany w strukturze Grupy Kapitałowej.

Zmiana miała miejsce w dniu 15 stycznia 2015 roku, gdy PCC EXOL SA zakupił od PCC Rokita SA spółkę Tensis Sp. z o.o. Natomiast w dniu 2 listopada 2015 r. Zarząd Spółki podjął decyzję o zamiarze połączenia Spółki ze spółką Tensis. Planowane połączenie przez przejęcie zostanie przeprowadzone poprzez przeniesienie całego majątku Tensis (spółka przejmowana) na Spółkę (spółka przejmująca).



Struktura Grupy Kapitałowej PCC EXOL stwarza warunki do integracji poprzez dostęp do know-how, poszerzenie potencjału produkcyjnego oraz nowe rynki zbytu. Dzięki temu zwiększa się niezależność organizacji od koniunktury i wahań cen na poszczególnych rynkach.

PCC EXOL SA

Pozycja rynkowa

PCC EXOL SA jest największym producentem środków powierzchniowo czynnych w Europie Wschodniej i Środkowo-Wschodniej. Oferta PCC EXOL obejmuje ponad 200 różnych produktów i kilkadziesiąt formułacji przemysłowych. Spółka świadczy także usługi w zakresie projektowania i produkcji surfaktantów na specjalne zamówienie klienta.

Spółka prowadzi działalność w czterech wytwórniach: etoksylacji (Etoksylacja I, Etoksylacja II) i siarczanowania (Siarczanowane I, Siarczanowane II). Obecny potencjał produkcyjny wszystkich instalacji wynosi nominalnie około 100 tys. ton rocznie w zależności od produkowanego portfela produktowego.

W ramach wytwórni etoksylacji w Brzegu Dolnym, Spółka zakończyła inwestycję rozbudowy instalacji do produkcji betain. Po przeprowadzonych rozruchach mechanicznym i technologicznym, instalacja jest przygotowana do uzyskania pozwoleń na użytkowanie.

Moce produkcyjne PCC EXOL

Siarczanowane I

(ok. 10 tys. t/r)
s. anionowe

Siarczanowane II

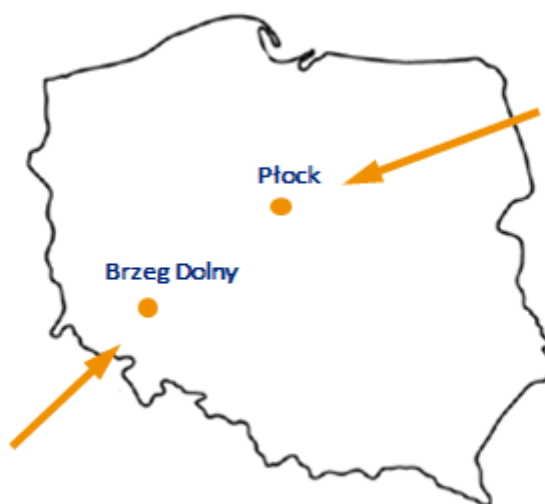
(ok. 30 tys. t/r)
s. anionowe

Etoksylacja I

(ok. 30 tys. t/r)
s. niejonowe/amfoteryczne

Betainy

(ok. 10 tys. t/r)
s. niejonowe/amfoteryczne



Etoksylacja II

(ok. 30 tys. t/r)
s. niejonowe



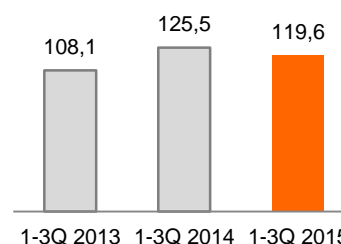
Instalacja Siarczanowane II w Brzegu Dolnym

Podstawowe produkty

Surfaktanty, inaczej środki powierzchniowo czynne, są to produkty chemiczne o specyficznej strukturze, posiadające zdolność zmieniania właściwości powierzchniowych cieczy, w której są rozpuszczone. Wykorzystywane są w wielu branżach przemysłu, głównie ze względu na swoje cechy, takie jak pianotwórczość, zwilżalność, emulgowanie i czyszczenie.

Surfaktanty anionowe ze względu na właściwości myjąco – czyszczące mają podstawowe zastosowanie w artykułach chemii gospodarczej, takich jak: proszki i płyny piorące czy płyny do mycia naczyń oraz w środkach higieny osobistej głównie szamponach, żelach pod prysznic, płynach do kąpieli czy mydłach w płynie. Produkty z tej grupy to głównie wyroby o charakterze masowym, które coraz częściej znajdują zastosowanie jako produkty specjalistyczne. Spośród specjalistycznych zastosowań warto wymienić proces polimeryzacji emulsyjnej w branży tworzyw sztucznych, czy też zastosowanie w produkcji płyt kartonowo-gipsowych w branży budowlanej.

**Anionowe surfaktanty
- sprzedaż [w mln zł]**



Surfaktanty anionowe wytwarzane są w dwóch wytwórniach siarczanowania, znajdujących się w Brzegu Dolnym: starszej, oddanej do użytku w 1989 roku oraz stosunkowo nowej, uruchomionej w 2008 roku. Jednym z podstawowych surowców do produkcji są tu niejonowe środki powierzchniowo czynne, otrzymywane w wytwórni etoksylatów należącej do Spółki.

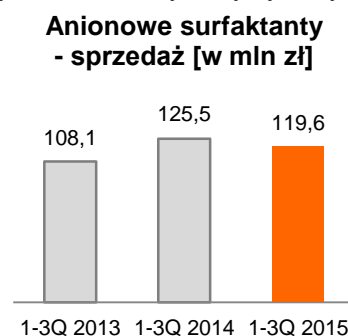
W ciągu 9 miesięcy 2015 roku Spółka sprzedała 35,2 tys. ton anionowych środków powierzchniowo czynnych. Wartość sprzedaży tej grupy produktów bez wyłączeń konsolidacyjnych wyniosła 119,6 mln zł i była o 5% niższa niż w analogicznym okresie poprzedniego roku. W związku ze spadkiem średnich cen surfaktantów anionowych, wzrost wolumenu sprzedaży tej grupy produktów o 2,5% nie przełożył się na wyższą wartość przychodów ze sprzedaży.

Od 2014 roku Spółka intensywnie pracuje nad rozwijaniem oferty wyrobów anionowych. Coraz większa konkurencja na rynku surfaktantów wymaga podnoszenia jakości produkowanych wyrobów celem dostosowania się do nowych trendów wytyczanych przez liderów rynkowych. W związku z tym w pierwszej połowie 2015 roku Spółka rozpoczęła proces doposażenia instalacji produkcyjnej surfaktantów anionowych, który został zakończony w kolejnym kwartale. Pozwoliło to na rozwinięcia produkcji o nowe wyroby z grupy soli amonowych siarczanowanych alkoholi tłuszczowych (Ammonium Lauryl Sulphate - ALS).

Rosulfan A wprowadzony do oferty pod handlową nazwą ALS, to specjalistyczny innowacyjny składnik formułacji środków higieny osobistej, który w porównaniu do obecnie szeroko stosowanych soli sodowych wykazuje bardzo wysoką łagodność dla skóry. Produkty zawierające sól amonową w swoich formułacjach charakteryzują się zmniejszonym ryzykiem wystąpienia reakcji alergicznych. Z tego względu produkt znajduje zastosowanie jako składnik preparatów przeznaczonych do pielęgnacji delikatnej skóry dzieci oraz osób ze skórą szczególnie wrażliwą, skłoną do podrażnień. Produkt ten znajduje również zastosowanie w branżach mycia przemysłowego czy polimeryzacji emulsyjnej.

Dzięki ciągłemu dążeniu do wdrażania innowacyjnych rozwiązań w obszarze produktów dedykowanych do aplikacji personal care, w III kwartale 2015 Spółka wprowadziła również do oferty produkty z grupy surfaktantów anionowych. Znajdują one szerokie zastosowanie w preparatach kosmetycznych "wash off" (produkty zmywalne) typu szampony, żele pod prysznic oraz płyny do kąpieli i są produktami dostosowanymi pod względem aplikacji do wymogów globalnych firm kosmetycznych.

Niejonowe środki powierzchniowo czynne są produktami chemicznymi szeroko wykorzystywanymi w różnych gałęziach przemysłu. Stosuje się je w produkcji wyrobów specjalistycznych dla przemysłu włókienniczego, budownictwa, przemysłu wydobywczego, spożywczego, metalurgicznego, a także w agrochemikaliach, farbách, farmaceutykach oraz w innych branżach. Rozwój nowych technologii oraz innowacje wdrażane przez wiele firm reprezentujących różne branże przemysłowe sprawiają, że surfaktanty specjalistyczne znajdują coraz więcej zastosowań. Aby sprostać oczekiwaniom rynku PCC EXOL SA rozwija zaplecze badawczo-rozwojowe, opracowuje i wdraża nowe produkty w oparciu o aktualne trendy oraz oczekiwania klientów.

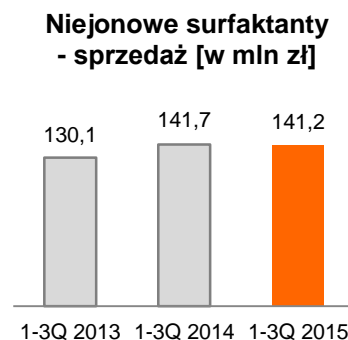


Spółka prowadzi produkcję surfaktantów niejonowych w dwóch wytwórniach: starszej oddanej do użytkowania w latach 60-tych oraz nowej, zlokalizowanej w Płocku, której budowa zakończyła się w 2011 roku.

W trzech kwartałach 2015 roku PCC EXOL sprzedała 21 tys. ton niejonowych surfaktantów. Wolumen sprzedaży w tej grupie produktów wzrósł o 4,7% w porównaniu do zeszłego roku. W ostatnim kwartale wzrost sprzedaży surfaktantów niejonowych obserwowany był głównie w branży budowlanej oraz branży czyszczenia przemysłowego. Wartość sprzedaży surfaktantów niejonowych kształtowała się na poziomie tego samego okresu z roku poprzedniego i bez wyłączeń konsolidacyjnych wyniosła 141,2 mln zł. Wynika to z niższych cen na rynku surfaktantów, które skorelowane są z poziomem cen surowców.

W pierwszej połowie 2015 roku Spółka pracowała nad rozwojem niejonowych środków powierzchniowo czynnych poprzez wprowadzenie do portfolio nowoczesnych surfaktantów niskopiennych – Rokanoli z serii LP, stosowanych głównie w przemyśle tekstylnym i branży mycia przemysłowego. Natomiast w III kwartale wprowadziła do oferty Rokanol NL6P jako kolejny już surfaktant niejonowy o wysokiej czystości, poszerzając tym samym portfolio wyspecjalizowanych produktów znajdujących zastosowanie w czyszczeniu przemysłowym.

Surfaktanty amfoteryczne to najbardziej rozwojowa grupa surfaktantów do produkcji kosmetyków i środków higieny osobistej, takich jak szampony, mydła w płynie czy płyny do kąpieli. Rosnąca popularność tej grupy surfaktantów jest zasługą ich łagodnego oddziaływania na skórę, a także łagodzenia działania innych składników kosmetyków myjących, połączonego z bardzo dobrymi właściwościami myjącymi oraz pianotwórczymi. W zależności od pH środowiska posiadają charakter anionowy (pH alkaliczne) lub kationowy (pH kwaśne).



W ofercie handlowej Spółki znajdują się produkty amfoteryczne należące do grupy betain o nazwie handlowej Rokaminy. Produkowane są one w wytwórni etoksytacji w Brzegu Dolnym. Rokamina K30B - surfaktant amfoteryczny o doskonałych parametrach i najwyższym stopniu biodegradowalności wynoszącym 100%, została nagrodzona znakiem jakości „Laur Eksperta”.

W trzech kwartałach 2015 roku PCC EXOL sprzedał 1,6 tys. ton surfaktantów amfoterycznych. Wartość sprzedaży tej grupy produktów bez wyłączeń konsolidacyjnych wyniosła 5,6 mln zł i była o 2 mln zł wyższa niż po III kwartałach 2014 roku. Było to możliwe dzięki wyższemu wolumenowi sprzedaży.

Spółka sfinalizowała prace rozbudowy instalacji do produkcji betain. Zakończone zostały rozruchy technologiczne i obecnie trwają odbiory techniczne. Zakończenie realizacji tej inwestycji planowane jest

do końca 2015 roku. Modernizacja instalacji umożliwi zwiększenie mocy produkcyjnych oraz produkcję betain spełniających najwyższe światowe standardy w zakresie jakości i bezpieczeństwa składników. Produkty z tej grupy wykorzystywane są przede wszystkim w branży kosmetycznej a dzięki poprawie ich jakości oczekuje się zarówno umocnienia pozycji konkurencyjnej, jak i pozyskania nowych klientów.

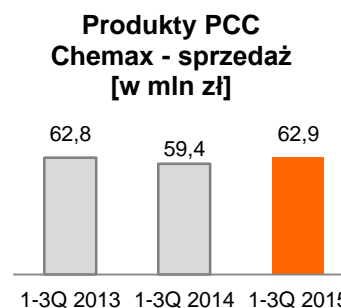
Wprowadzone na rynek nowe produkty umacniają pozycję PCC EXOL jako europejskiego lidera w obszarze środków powierzchniowo czynnych dedykowanych do przemysłu kosmetycznego.

Pozostałe spółki

PCC Chemax Inc.

PCC Chemax Inc. należy do Grupy PCC EXOL od 2013 roku.

Spółka posiada w swoim portfolio blisko 1000 formułacji, z czego 350 jest w standardowej ofercie kierowanej do klientów różnych branż. Główne branże, do których PCC Chemax sprzedaje swoje wyroby to: obróbka metalu, produkcja i wzbogacanie polimerów, branża rafineryjno-wydobywcza (w tym gaz łupkowy) oraz segment poliuretanów CASE (CASE z ang. Coatings – pokrycia, Adhesives – kleje, lepiszcza, Sealants – uszczelki, Elastomers – elastomery). Spółka wytwarza we własnym zakresie oraz zleca na zewnątrz produkcję wyrobów specjalistycznych, przygotowywanych według własnych autorskich formułacji.



Poprzez akwizycję PCC Chemax Inc., Grupa PCC EXOL zwiększyła aktywność i udział w rynkach Ameryki Północnej. Włączenie PCC Chemax do Grupy PCC EXOL poprawiło również techniczne możliwości badawczo-rozwojowe oraz wniosło wiedzę i długoletnie doświadczenie amerykańskiej kadry inżynierjno-technicznej.

W III kwartałach 2015 roku PCC Chemax Inc. sprzedał produkty specjalistyczne o wartości 62,9 mln zł, czyli o 5,9% wyższej niż w poprzednim roku.

PCC EXOL Kýmıya Sanayı Ve Tıycaret Lýmıyted Tırketı (PCC EXOL Przemysł Chemiczny i Handel sp. z o.o.)

Od 2013 roku w strukturach Grupy Kapitałowej działa podmiot zależny PCC EXOL Kýmıya Sanayı Ve Tıycaret Lýmıyted Tırketı (PCC EXOL Przemysł Chemiczny i Handel sp. z o.o.) z siedzibą w Stambule (Turcja). Jego zadaniem jest rozwijanie sprzedaży bezpośrednio na terenie Turcji oraz krajów regionu MEA (Middle East and Africa – Środkowy Wschód i Afryka). Spółka turecka rozwija sprzedaż w obszarze tekstyliów i środków higieny osobistej oraz detergentów. W najbliższym okresie działania spółki będą się również koncentrować na pozyskiwaniu nowych klientów operujących w branży budowlanej oraz farb i lakierów.

PCC EXOL PHILIPPINES INC.

W 2014 roku została zarejestrowana spółka PCC EXOL PHILIPPINES INC. z siedzibą w Batangas (Filipiny), w której PCC EXOL SA ma 99% udziałów. Powołanie tej spółki było jednym z warunków umowy z 26 lutego 2014 roku, którą PCC EXOL SA zawarła z United Coconut Chemicals Inc. spółką prawa filipińskiego, z siedzibą w Cocom Agro-Industrial Park, San Pascual, Batangas (Filipiny).

Tensis Sp. z o.o.

Spółka Tensis Sp. z o.o. dołączyła do Grupy PCC EXOL w styczniu 2015 roku. Specjalizuje się ona w produkcji formułacji chemicznych dla przemysłu lekkiego i ciężkiego dedykowanych potrzebom odbiorców finalnych. Jej głównym celem jest dostarczanie innowacyjnych rozwiązań w różnych aplikacjach przemysłowych.

Ze względu na różnorodne zastosowanie wyroby spółki Tensis stanowią dla odbiorców dodatki wykorzystywane w specjalistycznych procesach produkcyjnych przede wszystkim w garbarstwie, włókiennictwie, w przemyśle wydobywczym oraz innych branżach przemysłowych. W ofercie Spółki znajdują się również produkty gotowe, takie jak min. środki gaśnicze, czyli gotowe formułacje produkowane do bezpośredniego stosowania w przemyśle.

W III kwartałach 2015 roku Tensis Sp. z o.o. sprzedał produkty specjalistyczne o wartości 6,3 mln zł.

Zarząd i Rada Nadzorcza

Na dzień 30 września 2015 roku oraz na dzień publikacji raportu w skład Zarządu Jednostki Dominującej wchodził:

- Mirosław Siwinski - Prezes Zarządu,
- Rafał Zdon - Wiceprezes Zarządu.

Sposób działania Zarządu PCC EXOL wraz z jego uprawnieniami reguluje Statut Spółki oraz Regulamin Zarządu Spółki. Dokumenty te dostępne są publicznie na stronie internetowej Spółki: www.pcc-exol.eu w sekcjach: Relacje Inwestorskie, Spółka, a następnie w zakładce: Ład Korporacyjny.

Na dzień 30 września 2015 r. oraz na dzień publikacji raportu w skład Rady Nadzorczej Jednostki Dominującej wchodził:

- Waldemar Preussner,
- Alfred Pelzer,
- Wiesław Klimkowski,
- Daniel Ozon,
- Kamilla Spark.

Sposób działania Rady Nadzorczej PCC EXOL wraz z jej uprawnieniami reguluje Statut Spółki oraz Regulamin Rady Nadzorczej Spółki. Dokumenty te dostępne są publicznie na stronie internetowej Spółki: www.pcc-exol.eu w sekcjach: Relacje Inwestorskie, Spółka, a następnie w zakładce: Ład Korporacyjny.

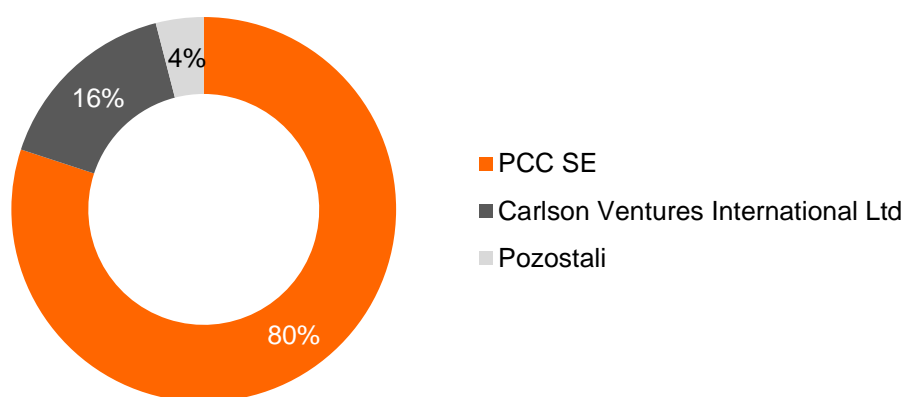
Kapitał zakładowy, akcjonariusze PCC EXOL, akcje będące w posiadaniu członków władz

Kapitał zakładowy PCC EXOL SA dzieli się na 172 484 374 akcje o wartości nominalnej 1 zł każda. Akcje serii A, B i C1 są akcjami imiennymi i są to akcje uprzywilejowane co do głosu, w ten sposób, że na każdą z nich przypadają dwa głosy na Walnym Zgromadzeniu. Akcje serii E są akcjami imiennymi zwykłymi. Akcje serii C2 i D są akcjami zwykłymi na okaziciela i są notowane na Giełdzie Papierów Wartościowych w Warszawie.

Akcjonariuszem większościowym PCC EXOL jest PCC SE, która na dzień 30 września 2015 roku posiadała 138 057 133 akcje Spółki PCC EXOL SA, stanowiące 80,04% udziału w kapitale zakładowym Emitenta oraz dające 262 123 133 głosów na Walnym Zgromadzeniu Spółki, co stanowi 88,39% udziału w ogólnej liczbie głosów na Walnym Zgromadzeniu. Od dnia przekazania poprzedniego raportu kwartalnego nie uległa zmianie struktura własności znacznych pakietów akcji Emitenta.

Właścicielem wszystkich akcji PCC SE jest Waldemar Preussner i tym samym faktycznie sprawuje kontrolę nad Grupą Kapitałową PCC EXOL SA.

PCC SE, posiadając większość głosów na Walnym Zgromadzeniu, może wywierać istotny wpływ na decyzje w zakresie najważniejszych spraw korporacyjnych dotyczących funkcjonowania Spółki, takich jak zmiana Statutu, podwyższenia czy obniżenia kapitału zakładowego Spółki, emisji obligacji zamiennych, wypłaty dywidendy i innych czynności, które zgodnie z Kodeksem Spółek Handlowych wymagają większości głosów (zwykłej lub kwalifikowanej) na Walnym Zgromadzeniu. PCC SE posiada również wystarczającą liczbę głosów do powoływania członków Rady Nadzorczej, która z kolei powołuje wszystkich członków Zarządu. W związku z posiadanymi uprawnieniami, PCC SE posiada zdolność do sprawowania znaczącej kontroli nad działalnością Spółki.



Struktura akcjonariatu PCC EXOL na dzień przekazania raportu

Akcjonariusz	Seria	Liczba akcji [szt.]	Udział w kapitale	Liczba głosów	Udział głosów na WZA
PCC SE	A	500 000	0,29%	1 000 000	0,34%
PCC SE	B	29 700 000	17,22%	59 400 000	20,03%
PCC SE	C1	93 866 000	54,42%	187 732 000	63,31%
PCC SE	C2	2 733 990	1,59%	2 733 990	0,92%
PCC SE	E	11 257 143	6,53%	11 257 143	3,80%
PCC SE razem	A,B,C1,C2,E	138 057 133	80,04%	262 123 133	88,39%
Carlson Ventures International Limited	C2	24 500 000	14,20%	24 500 000	8,26%
Carlson Ventures International Limited	D	2 996 002	1,74%	2 996 002	1,01%
Carlson Ventures International Limited razem	C2,D	27 496 002	15,94%	27 496 002	9,27%
Pozostali	C2, D	6 931 239	4,02%	6 931 239	2,34%
Razem		172 484 374	100%	296 550 374	100%

Wykaz akcji będących w posiadaniu osób zarządzających i nadzorujących spółkę PCC EXOL SA na dzień przekazania poprzedniego raportu kwartalnego (tj. 14 maja 2015 r.) oraz na dzień przekazania niniejszego sprawozdania przedstawia się następująco:

Akcje będące w posiadaniu osób zarządzających i nadzorujących PCC EXOL SA

Osoba	14.05.2015		30.09.2015	
	Liczba akcji	Udział w kapitale zakładowym	Liczba akcji	Udział w kapitale zakładowym
Zarząd				
Rafał Zdon	11 627	0,0067%	11 627	0,0067%
Rada Nadzorcza				
Waldemar Preussner za pośrednictwem PCC SE	138 057 133	80,0404%	138 057 133	80,0404%
Wiesław Klimkowski	3 760	0,0022%	3 760	0,0022%

Umowy znaczące

Rozwiązanie umowy z IQOXE na mocy porozumienia

W dniu 24 lipca 2015 r. Spółka podpisała porozumienie z IQOXE, zgodnie z którym umowy, jednoroczny okres wypowiedzenia Umowy został skrócony. Umowa została rozwiązana z dniem podpisania przez obie strony Porozumienia tj. w dniu 24 lipca 2015 r.

Porozumienie zostało zawarte wskutek dalszych wspólnych ustaleń stron Umowy, dokonanych po złożeniu wypowiedzenia przez Spółkę. W Porozumieniu Strony uzgodniły zasady zakończenia współpracy oraz sposób uregulowania rozliczeń finansowych, jak również zrzekły się wszelkich wzajemnych roszczeń wynikających z Umowy.

Skutki zawarcia Porozumienia oraz wcześniejszego rozwiązania Umowy nie będą miały znaczącego wpływu na sytuację finansową Spółki, jak również na sytuację jej jednostek zależnych.

Inne istotne zdarzenia

Zamiar połączenia PCC EXOL z Tensis

W dniu 2 listopada br. Zarząd Spółki Dominującej podjął uchwałę o zamiarze połączenia PCC EXOL ze spółką Tensis. Planowane połączenie zostanie dokonane poprzez przeniesienie całego majątku Tensis (spółka przejmowana) na Spółkę Dominującą (spółka przejmująca) – połączenie przez przejęcie.

W wyniku połączenia nastąpi uproszczenie struktur Grupy PCC EXOL, do której należy Tensis, w ramach prowadzonej działalności w Polsce. Przewiduje się, że połączenie spółek pozwoli na osiągnięcie synergii operacyjnych, organizacyjnych jak i kosztowych. Powstanie jednego podmiotu gospodarczego prowadzącego działalność na terenie Polski umocni pozycję rynkową Spółki oraz zwiększy efektywności jej działania.

Przyjęcie Programu Motywacyjnego dla Prezesa (Członka) Zarządu

W dniu 10 listopada 2015 roku Nadzwyczajne Walne Zgromadzenie Spółki przyjęło uchwałę Program Motywacyjny dla Prezesa (Członka) Zarządu Spółki (Uczestnika Programu) Program Motywacyjny oparty jest o emisję 1.982.723 imiennych warrantów subskrypcyjnych serii A (dalej też: „Warranty”) uprawniających do objęcia nie więcej niż 1.982.723 akcji zwykłych Spółki na okaziciela serii F (dalej: „Akcje”). Przyznanie Warrantów odbywać się będzie na rzecz Uczestnika Programu na warunkach określonych w Uchwale w sprawie Programu Motywacyjnego. Ilość przyzanych Warrantów uprawniających do objęcia Akcji uzależniona będzie od osiągniętego za dany rok obrotowy docelowego poziomu EBITDA.

Przyjęcie Programu ma na celu stworzenie mechanizmów motywujących kluczowego menedżera Spółki do działań zapewniających zarówno długoterminowy wzrost wartości Spółki i jednostek od niej zależnych, jak również stabilny wzrost zysku, a także kierując się potrzebą stabilizacji najwyższej kadry menedżerskiej Spółki.

Emisja warrantów subskrypcyjnych, warunkowe podwyższenie kapitału zakładowego, zmiana Statutu Spółki

W związku z podjęciem uchwały w sprawie Programu Motywacyjnego dla Prezesa (Członka) Zarządu, w dniu 10 listopada 2015 r. Nadzwyczajne Walne Zgromadzenie Spółki podjęło uchwałę w sprawie emisji warrantów subskrypcyjnych uprawniających do objęcia akcji z wyłączeniem prawa poboru warrantów, warunkowego podwyższenia kapitału zakładowego w drodze emisji nie więcej niż 1.982.723 akcji zwykłych na okaziciela Spółki serii F nowych akcji z wyłączeniem prawa poboru akcji oraz zmiany Statutu Spółki (RB nr 14/2015). Również, w dniu 10 listopada 2015 r. Rada Nadzorcza Spółki ustaliła jednolity tekst Statutu Spółki PCC EXOL S.A.. Niniejsze uchwały weszły w życie z dniem ich podjęcia, z tym jednak zastrzeżeniem, że skutek prawny następuje z chwilą wydania przez właściwy Sąd

Rejestrowy postanowienia w przedmiocie wpisania zmian Statutu Spółki w rejestrze przedsiębiorców Krajowego Rejestru Sądowego.

Informacja o zamiarze refinansowania pożyczki właścicielskiej

W dniu 25 września 2015 r. Zarząd postanowił podjąć czynności zmierzające do refinansowania pozostałej do spłaty części pożyczki właścicielskiej udzielonej Spółce przez PCC SE z siedzibą w Duisburgu dnia 16.01.2012 r., to jest kwoty głównej pożyczki w wysokości 14 526 939,02 EUR oraz odsetek należnych PCC SE, środkami, które zostaną pozyskane z kredytu inwestycyjnego lub z emisji obligacji Spółki. Następstwem było ustanowienie w dniu 10 listopada 2015 r. przez Nadzwyczajne Walne Zgromadzenie PCC EXOL ograniczonych praw rzeczowych na zorganizowanych częściach przedsiębiorstwa.

Działania na rzecz zrównoważonego rozwoju



We wrześniu br. Spółka PCC EXOL dołączyła do grona producentów, którzy uzyskali prawo do oznaczania swoich produktów znakiem ECOCERT. PCC EXOL dysponując tym prestiżowym, europejskim znakiem, wzmacnia swoją konkurencyjną pozycję na rynku, poprzez budowanie silnej, zrównoważonej marki. Znak ECOCERT to świadectwo odpowiedzialnego zarządzania i propagowania idei odpowiedzialnej produkcji i konsumpcji na każdym etapie łańcucha wartości, nie wyłączając obszaru pozyskiwania surowców ze zrównoważonych źródeł. Od nich bowiem w dużej mierze zależy oddziaływanie produktu na środowisko w całym jego cyklu życia.



W III kwartale 2015 r. PCC EXOL przystąpiła do grona członków Polskiego Stowarzyszenia Producentów Kosmetyków i Detergentów „Czyste Piękno”. PCC EXOL SA jako pełnoprawny członek Stowarzyszenia, uczestniczy w jego misji, oddając swój głos w istotnych sprawach dotyczących branży detergentów i kosmetyków w Polsce. Dzięki temu Spółka ma realny wpływ na kształtowanie warunków funkcjonowania przemysłu kosmetycznego zabierając głos w konsultacjach biznesowych i społecznych m.in. w obszarze obecnych i przyszłych regulacji prawnych.



W listopadzie br. surfaktant amfoteryczny - Rokamina K30B został nagrodzony znakiem jakości „Laur Eksperta” w kategorii „Chemia przemysłowa”. Jest to substancja o doskonałych parametrach i najwyższym stopniu biodegradowalności, wynoszącym 100%. Rokaminę K30B wykorzystuje się m.in. do produkcji wysokiej jakości kosmetyków i środków higieny osobistej.



Spółka PCC EXOL uzyskała bardzo dobre wyniki w ocenie raportu emisji gazów cieplarnianych, dokonywanej corocznie przez międzynarodową organizację Carbon Disclosure Project, uzyskując tym razem aż 92 punkty. Wyniki oceny są jednym z najważniejszych kryteriów kwalifikacji PCC EXOL SA jako akredytowanego dostawcy produktów do światowych producentów kosmetyków. Wysoka ocena w projekcie Carbon Disclosure Project znacząco wpływa także na ocenę Spółki w międzynarodowych i krajowych inicjatywach realizowanych w obszarze zrównoważonej produkcji i konsumpcji, takich jak np. EcoVadis, Forum Odpowiedzialnego Biznesu i wielu innych.

III. Wyniki finansowe Grupy Kapitałowej PCC EXOL

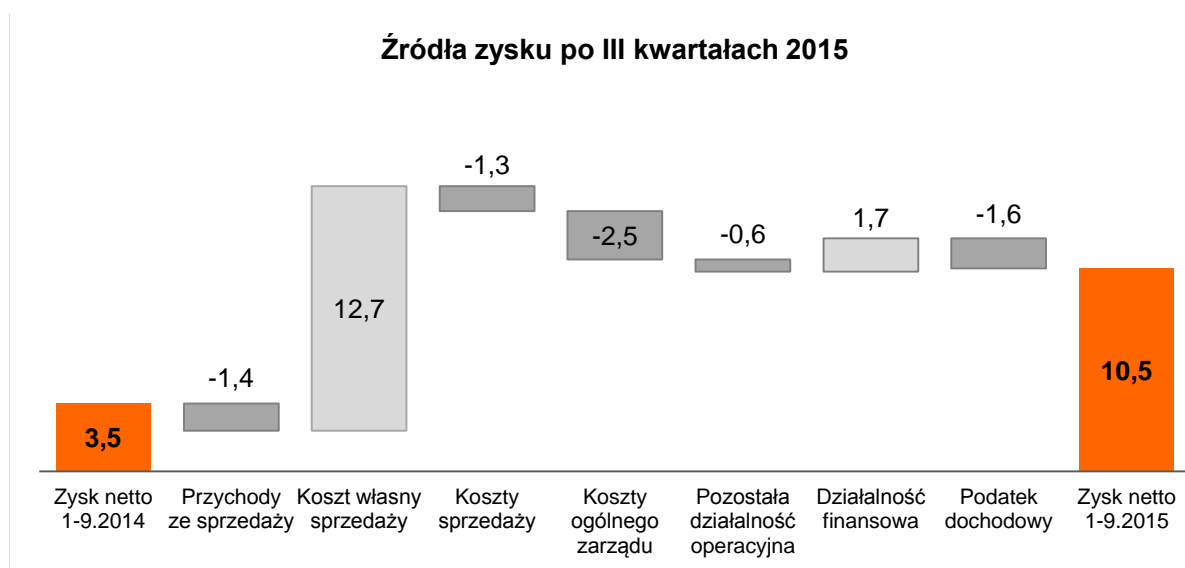
Najistotniejsze czynniki wpływające na wyniki finansowe Grupy

Dane finansowe Grupy PCC EXOL po trzech kwartałach 2015 odzwierciedlają sytuację na rynku surfaktantów oraz działania handlowe Grupy, zmierzające w kierunku zwiększenia marży produktów masowych i wzrostu udziału w portfolio produktów wysokomarżowych. Trzeci kwartał 2015 roku Grupa zamknęła zyskiem netto w wysokości 5,0 mln zł. Zysk netto Grupy Kapitałowej PCC EXOL narastająco po III kwartałach 2015 roku wyniósł 10,5 mln zł i był o 7 mln zł wyższy niż w analogicznym okresie 2014 roku.

Główne czynniki wpływające na rezultaty finansowe Grupy EXOL po III kwartałach 2015 to:

- spadek przychodów ze sprzedaży o 1,4 mln zł tj. 0,4% w stosunku do analogicznego okresu 2014 roku, przy zwiększonym wolumenie sprzedaży o 7,5%. Wzrost wolumenu sprzedaży nie przełożył się proporcjonalnie na wzrost wartości przychodów ze względu na niższy poziom cen rynkowych. W 2015 roku ceny zarówno surowców, jak i produktów są niższe niż w roku ubiegłym,
- spadek kosztów własnych sprzedaży o 12,7 mln zł w stosunku do III kwartału 2014, co wynika przede wszystkim ze spadku cen rynkowych głównych surowców,
- wzrost kosztów ogólnego zarządu o 2,5 mln zł, w porównaniu do III kwartałów 2014, związany z włączeniem do konsolidacji spółki Tensis, wyższymi kosztami świadczeń pracowniczych oraz realizacją działań związanych z rozwojem Grupy,
- wzrost kosztów sprzedaży o 1,3 mln zł wynikający głównie z włączenia do konsolidacji spółki Tensis, jak również zwiększenia wolumenu sprzedaży w porównaniu do zeszłego roku,
- wzrost pozostałych kosztów operacyjnych o 0,6 mln zł wynikający z zaangażowania Grupy w plany ekspansji na nowe rynki zbytu.

Dane za lata 2013 i 2014 rok obejmują wyłącznie dane Spółki PCC EXOL SA oraz PCC Chemax Inc. Dane jednostki zależnej Tensis Sp. z o.o. zostały objęte konsolidacją począwszy od 2015 roku.



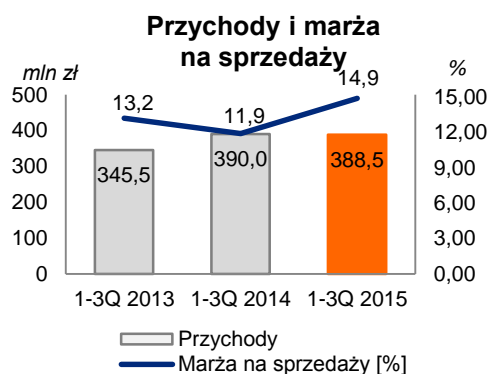
Rachunek wyników Grupy PCC EXOL w ujęciu syntetycznym

[w tys. zł]	1-3Q 2013	1-3Q 2014	1-3Q 2015	Zmiana 2015/2014 w %
Przychody ze sprzedaży	345 516	389 955	388 536	-0,4%
Koszt własny sprzedaży	-300 033	-343 380	-330 708	-3,7%
Koszty sprzedaży	-13 704	-15 676	-16 967	8,2%
Koszty ogólnego zarządu	-15 341	-16 114	-18 618	15,5%
Pozostałe przychody i koszty operacyjne	-173	-182	-814	-
EBITDA	24 807	21 678	28 813	32,9%
Wynik na działalności operacyjnej (EBIT)	16 265	14 602	21 430	46,8%
Wynik na działalności finansowej	-10 337	-9 890	-8 154	-17,6%
Zysk brutto	5 929	4 713	13 276	181,7%
Zysk netto	4 267	3 518	10 522	199,1%

Przychody ze sprzedaży

W III kwartałach 2015 roku przychody ze sprzedaży produktów, towarów i usług Grupy ukształtowały się na poziomie 388,5 mln zł i były niższe o 0,4% niż w roku poprzednim.

W analizowanym okresie Grupa PCC EXOL uzyskała przychody z tytułu sprzedaży produktów na poziomie 335,1 mln zł. W porównaniu do analogicznego okresu roku ubiegłego nastąpił wzrost przychodów ze sprzedaży o 5,0 mln zł, tj. 1,5%. Ze wzrostem wartości sprzedaży związane jest głównie włączenie do konsolidacji spółki Tensis.



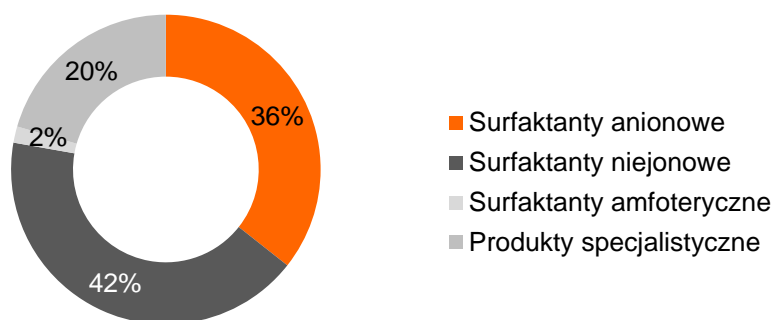
Największy udział w osiągniętych przychodach miał PCC EXOL - Spółka Dominująca Grupy, której sprzedaż bez wyłączeń konsolidacyjnych wyniosła 267,1 mln zł i była o 1,4% niższa niż w analogicznym okresie 2014 roku. W pierwszych III kwartałach 2015 roku Spółka uzyskała wzrost wolumenu sprzedaży o 7,5%, który odnotowany został we wszystkich grupach produktowych, jednak w związku z obniżeniem cen na rynku surfaktantów nie przełożyło się to na wzrost wartości przychodów ze sprzedaży. Ceny sprzedaży uzależnione są od cen głównych surowców, które w 2015 roku są niższe niż w roku ubiegłym.

Spółka PCC Chemax wygenerowała przychody w wysokości 62,9 mln zł i były one wyższe o 3,5 mln zł, niż w analogicznym okresie ubiegłego roku.

W wyniku włączenia do Grupy Kapitałowej spółki Tensis, przychody ze sprzedaży produktów Grupy za III kwartały powiększyły się o 6,3 mln zł.

Biorąc pod uwagę przychody w odniesieniu do grup produktów, najwyższą wartość przychodów uzyskały surfaktanty niejonowe tj. 141,2 mln zł oraz surfaktanty anionowe tj. 119,5 mln zł, co łącznie stanowiło 78% przychodów ze sprzedaży produktów Grupy. Przychody z tytułu sprzedaży produktów specjalistycznych stanowiły 20% przychodów ze sprzedaży produktów Grupy PCC EXOL.

Przychody ze sprzedaży wg produktów po III kwartałach 2015 roku

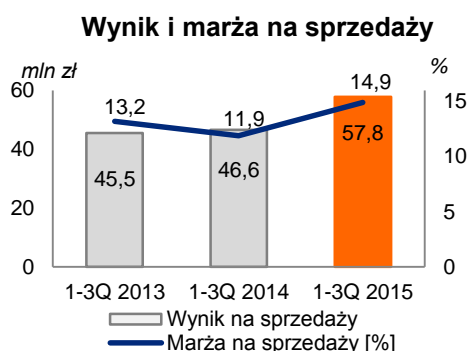


Przychody ze sprzedaży towarów i materiałów oraz usług po III kwartałach 2015 roku stanowiły 14% przychodów Grupy. Wyniosły 53,5 mln zł i były o 6,3 mln zł niższe niż w poprzednim roku. Spadek wartości przychodów ze sprzedaży towarów i materiałów związany jest z niższymi cenami sprzedawanych materiałów. Przychody ze sprzedaży usług uległy nieznacznemu wzrostowi w porównaniu do III kwartałów 2014 roku.

Koszty działalności

Łączne koszty działalności operacyjnej Grupy ukształtowały się na poziomie 308,4 mln zł i były o 1,9% niższe niż za III kwartały 2014 roku.

Koszt własny sprzedaży Grupy PCC EXOL wyniósł 330,7 mln zł i był niższy o 12,7 mln zł niż w roku ubiegłym. W drugim półroczu 2014 roku obserwowane było obniżenie cen głównych surowców, które w 2015 roku nie osiągnęły poziomu z ubiegłego roku. Wynik brutto ze sprzedaży w analizowanym okresie wyniósł 57,8 mln zł i w porównaniu do roku ubiegłego wzrósł o 11,3 mln zł. Przy czym Jednostka Dominująca uzyskała wyższy wynik na sprzedaży o 10,6 mln zł. W odniesieniu do III kwartałów 2014 roku procentowa marża ze sprzedaży wzrosła o 2,9 p.p. Wzrost ten spowodowany jest wyższym udziałem sprzedaży wysokomarżowych produktów specjalistycznych oraz korzystną sytuacją na rynku cen surowców. Podjęte również zostały działania mające na celu zwiększenie rentowności produktów masowych.



Grupa PCC EXOL poniosła koszty sprzedaży w wysokości 17 mln zł, które były o 1,3 mln zł wyższe w porównaniu do roku ubiegłego, natomiast koszty ogólnego zarządu Grupy po III kwartale 2015 roku zamknęły się kwotą 18,6 mln zł, wobec 16,1 mln zł w poprzednim roku. Na wzrost kosztów sprzedaży i kosztów ogólnego zarządu wpływ miało włączenie do konsolidacji spółki Tensis. Wzrost kosztów ogólnego zarządu związany jest również z wyższymi wynagrodzeniami oraz kosztami badania rynku.

Podstawowe rodzaje kosztów [tys. zł]

[w tys. zł]	1-3 Q.2013	1-3Q 2014	1-3Q 2015
Zużycie materiałów i energii	228 600	258 109	244 704
Usługi obce	22 475	23 141	25 117
Koszty świadczeń pracowniczych	16 602	19 127	23 162
Amortyzacja	8 542	7 076	7 383
Pozostałe koszty	6 423	6 831	8 016

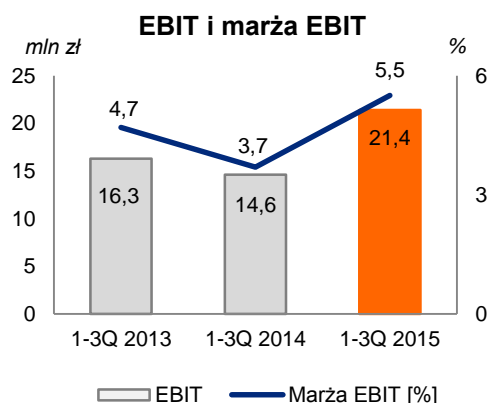
W przekroju rodzajowym sytuacja w zakresie kosztów po III kwartałach 2015 roku przedstawiała się następująco:

- główną pozycję kosztów stanowiły wydatki na materiały i energię, wyniosły one 244,7 mln zł i były o 13,4 mln zł niższe niż w roku poprzednim, co związane jest z niższym poziomem cen surowców,
- koszty usług obcych wyniosły 25,1 mln zł wobec 23,1 mln zł w poprzednim roku, co stanowiło wzrost o 8,5%. Wzrost ten był spowodowany przede wszystkim wyższymi kosztami usług transportowych związanych ze sprzedażą, kosztem usług podwykonawstwa, badania rynku oraz kosztami poniesionymi przez spółkę Tensis, która została włączona do konsolidacji.
- na świadczenia pracownicze Grupa przeznaczyła 23,2 mln zł, wobec 19,1 mln zł w analogicznym okresie roku ubiegłego. Wzrost ten stanowi 21,1 % i wynika z wyższej średniej liczby osób zatrudnionych w Jednostce Dominującej oraz włączenia spółki Tensis do konsolidacji. Istotnym czynnikiem wzrostu tej grupy kosztów jest także zaangażowanie w intensywny rozwój, plany ekspansji na nowe rynki zbytu oraz zwiększenie udziału w rynkach dotychczasowych. Przekłada się to na wzrost zatrudnienia i wyższy poziom wynagrodzeń wysoko wyspecjalizowanej kadry.

Pozostałe dochody oraz działalność finansowa

Zysk na działalności operacyjnej Grupy PCC EXOL w III pierwszych kwartałach 2015 roku wyniósł 21,4 mln zł i był o 6,8 mln zł wyższy niż w roku ubiegłym. Istotny wpływ na poprawę wyniku miał wyższy zysk na sprzedaży zrealizowany przez Grupę, pomimo niższego wyniku na pozostałej działalności operacyjnej o 0,6 mln zł.

Marża na działalności operacyjnej po III kwartale 2015 roku wyniosła 5,5% i wzrosła o 1,8 p.p. w stosunku do analogicznego okresu 2014 roku.



Wynik z działalności finansowej Grupy po III kwartałach 2015 roku był ujemny, wyniósł 8,2 mln zł i był o 1,7 mln zł wyższy niż w analogicznym okresie roku poprzedniego. Wpływ na to miały niższe odsetki od kredytów bankowych związane z niższym zaangażowaniem kredytów i pożyczek długoterminowych w 2015 roku oraz obniżeniem stopy WIBOR a także niższe koszty poręczenia finansowego.

Zysk brutto w analizowanym okresie wyniósł 13,3 mln zł, z czego 12,6 mln zł przypadało na Jednostkę Dominującą. W porównaniu do roku ubiegłego zysk brutto Grupy wzrósł o 7 mln zł i wynikał głównie z wyższego wyniku na sprzedaży.

Sprawozdanie z sytuacji finansowej

Na dzień 30 września 2015 roku suma bilansowa Grupy PCC EXOL wyniosła 520 mln zł i była o 2 mln zł niższa od stanu na dzień 31 grudnia 2014 roku. Suma bilansowa Spółki Dominującej bez korekt konsolidacyjnych stanowiła 94% sumy bilansowej Grupy.

Aktywa

Największą pozycję aktywów Grupy tj. 74,5% sumy bilansowej, stanowiły aktywa trwałe. Na koniec III kwartału 2015 roku wyniosły one 387,4 mln zł i w porównaniu ze stanem na koniec 2014 roku wzrosły o 6,4 mln zł. Wzrost aktywów trwałych Grupy w stosunku do stanu na koniec 2014 roku związany jest przede wszystkim z nakładami poniesionymi przez Jednostkę Dominującą na rozbudowę instalacji do produkcji betain, a także z włączeniem do konsolidacji spółki Tensis.

Aktywa trwałe Grupy to głównie wartości niematerialne w wysokości 205,2 mln zł oraz rzeczowe aktywa trwałe w wysokości 182,2 mln zł. Do wartości niematerialnych Grupa zalicza wartość firmy w wysokości 116,4 mln zł, know-how w wysokości 82,6 mln zł, nabyte koncesje, patenty i licencje w wysokości 3,1 mln zł oraz pozostałe wartości niematerialne i prawne w wysokości 2,8 mln zł. Natomiast wśród rzeczowych aktywów trwałych Grupa wyróżnia budynki i budowle o wartości 92,1 mln zł, urządzenia techniczne i maszyny o wartości 61 mln zł, środki trwałe w budowie o wartości 18,5 mln zł, grunty o wartości 4,7 mln zł oraz inne środki trwałe w kwocie 6,0 mln zł.

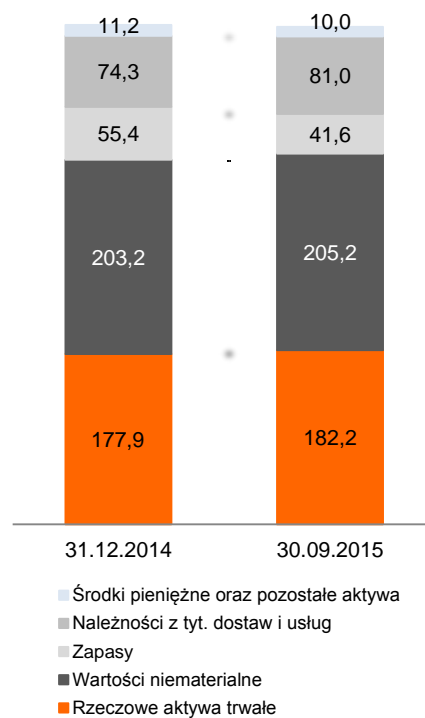
Według stanu na 30 września 2015 roku aktywa obrotowe osiągnęły wartość 132,6 mln zł i przedstawiały 25,5% aktywów ogółem Grupy. W porównaniu do stanu na koniec ubiegłego roku stan aktywów obrotowych był o 8,3 mln niższy. Główne pozycje aktywów obrotowych to:

- krótkoterminowe należności z tytułu dostaw i usług oraz pozostałe należności w wysokości 81 mln zł,
- zapasy w kwocie 41,6 mln zł, które są niższe o 13,8 mln zł w stosunku do stanu na koniec 2014 roku, w związku z okresowym, wysokim stanem zapasów na dzień 31.12.2014 oraz niższymi cenami surowców,
- środki pieniężne i ich ekwiwalenty o łącznej wartości 7,8 mln zł.

Pasywa

Na dzień 30 września 2015 roku kapitał własny wynosił 233,1 mln zł i stanowił 44,8% pasywów Grupy ogółem. W porównaniu do stanu na koniec 2014 roku wartość kapitału własnego wzrosła o 12,7 mln zł. Wyemitowany kapitał akcyjny wyniósł 172,5 mln zł i nie uległ zmianie w porównaniu do stanu na koniec 2014 roku. Pozostałe pozycje kapitału własnego to kapitał zapasowy w wysokości 35,8 mln zł, zysk zatrzymany w wysokości 13,4 mln zł, inne skumulowane dochody całkowite w wysokości 2,3 mln zł oraz różnice kursowe z przeliczenia jednostki zagranicznej w wysokości 9,1 mln zł, które wzrosły o 3,7 mln zł w porównaniu do stanu na koniec 2014 roku.

Podstawowe rodzaje aktywów [mln zł]



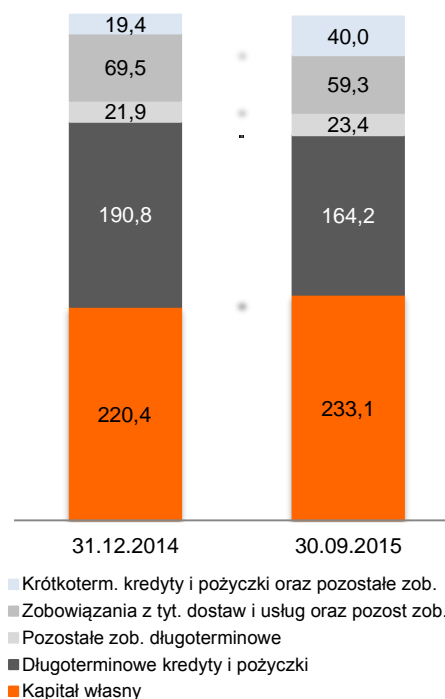
Łączna wartość zobowiązań długoterminowych Grupy to 187,7 mln zł, czyli 36,1% sumy bilansowej. Główną ich część stanowiły długoterminowe zobowiązania z tytułu kredytów i pożyczek w wysokości 164,2 mln zł. Główną część długoterminowych kredytów i pożyczek stanowiły kredyty bankowe o wartości 102,7 mln zł oraz zobowiązania z tytułu pożyczki zaciągniętej od głównego akcjonariusza, które wyniosły 61,6 mln zł.

W stosunku do końca 2014 roku nastąpił spadek zobowiązań długoterminowych o 25 mln zł wynikający głównie ze zmiany prezentacji kredytu w rachunku bieżącym Jednostki Dominującej. Na koniec III kwartału 2015 kredyt ten prezentowany jest w zobowiązaniach krótkoterminowych, natomiast na koniec 2014 roku wykazywany był jako zobowiązanie długoterminowe ze względu na dwuletnią umowę z bankiem.

Zobowiązania krótkoterminowe na koniec III kwartału 2015 roku ukształtowały się na poziomie 99,2 mln zł, tj. 19,1% pasywów i były o 10,3 mln zł wyższe w stosunku do grudnia poprzedniego roku. Składały się na nie głównie:

- zobowiązania z tytułu dostaw i usług oraz pozostałe zobowiązania w wysokości 59,3 mln zł, tj. o 10,3 mln zł niższe niż w grudniu poprzedniego roku,
- krótkoterminowe kredyty i pożyczki o łącznej wartości 28,8 mln zł, wyższe o 18,2 mln zł w relacji do stanu na koniec 2014 roku. Wynika to ze zmiany prezentacji kredytu w rachunku bieżącym Jednostki Dominującej,
- pozostałe zobowiązania finansowe oraz rezerwy krótkoterminowe o łącznej wartości 11,1 mln zł, co stanowiło wzrost o 1,4 mln zł w porównaniu do stanu na koniec 2014 roku i związane jest z wyższym stanem rezerw oraz bieżących zobowiązań podatkowych.

Podstawowe rodzaje pasywów [mln zł]



Analiza przepływów pieniężnych

Na dzień 30 września 2015 roku stan środków pieniężnych w Grupie PCC EXOL wynosił 7,8 mln, z czego 2,8 mln zł przypadało na Spółkę Dominującą.

Grupa osiągnęła za III kwartałach 2015 roku dodatnie saldo przepływów pieniężnych netto z działalności operacyjnej, które wyniosło 33,3 mln zł. W analizowanym okresie saldo przepływów środków pieniężnych z działalności inwestycyjnej było ujemne i wyniosło 15,8 mln zł. Wynikało to głównie z wydatków poniesionych przez Jednostkę Dominującą na rozbudowę instalacji do produkcji betain oraz zakup udziałów w spółce Tensis Sp z o.o.

Grupa PCC EXOL wykazała po III kwartale 2015 roku ujemne saldo przepływów środków pieniężnych z działalności finansowej w wysokości 19,5 mln zł. Za ujemnym saldem stoją głównie płatności z tytułu zapłaty odsetek oraz spłaty kredytów i pożyczek.

W okresie objętym sprawozdaniem Grupa PCC EXOL posiadała płynność finansową i wykazywała pełną zdolność do wywiązywania się z zaciągniętych zobowiązań wobec innych podmiotów, zarówno z tytułu dostaw i usług, jak i z tytułu kredytów inwestycyjnych oraz pożyczek.

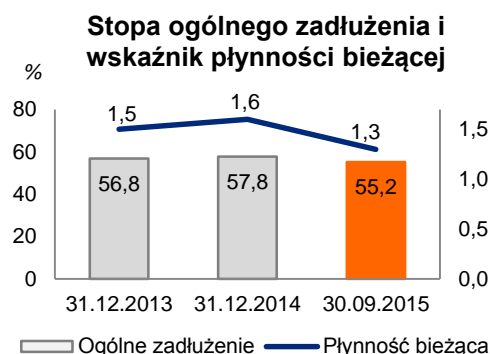
Wskaźniki ekonomiczno-finansowe

Rentowność

Wyniki finansowe zanotowane po III kwartałach 2015 roku przez Grupę PCC EXOL przełożyły się na wzrost podstawowych wskaźników rentowności. I tak, rentowność sprzedaży netto wyniosła 2,7% i była wyższa o 1,8 p.p. w porównaniu analogicznego okresu 2014 roku, a stopa zwrotu z aktywów (ROA) wyniosła 2,0% i była wyższa o 1,3 p.p.

Płynność i zadłużenie

Po III kwartałach 2015 roku stopa ogólnego zadłużenia Grupy wyniosła 55,2% i spadła o 2,6 p.p. w stosunku do końca 2014 roku. Wskaźnik płynności bieżącej wyniósł 1,3 i uległ obniżeniu w porównaniu do końca zeszłego roku o 0,2. Wskaźnik płynności szybkiej również nieznacznie się obniżył w porównaniu do końca ubiegłego roku i wyniósł 0,9. Wymienione wyżej wskaźniki osiągnęły po III kwartałach 2015 roku poziom uznawany za zadowalający.



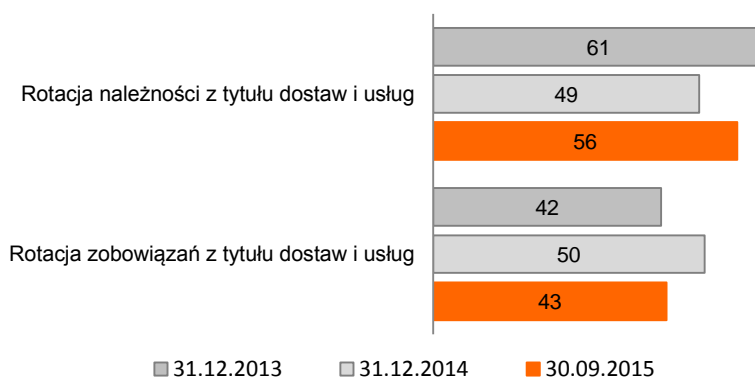
Grupa finansowała swoje aktywa trwałe środkami z kapitału własnego i zobowiązaniami długoterminowymi.

Na koniec III kwartału 2015 roku dług netto Grupy PCC EXOL wynosił 185,3 mln zł, zaś bez uwzględniania pożyczki właścicielskiej od PCC SE wynosił 123,7 mln zł. Relacja długu netto do EBITDA wynosiła 5,2, natomiast bez pożyczki właścicielskiej od PCC SE ukształtowała się na poziomie 3,5.

Sprawność działania

Po III kwartałach 2015 roku cykl rotacji należności z tytułu dostaw i usług wyniósł 56 dni i wzrósł o 7 dni w porównaniu do końca 2014 roku, co oznacza, że Grupa nieznacznie wydłużyła okres kredytowania swoich odbiorców. W związku z okresowym niższym stanem zobowiązań na koniec września 2015 roku wzrosła rotacja zobowiązań z tytułu dostaw i usług. Wskaźnik rotacji zapasów po III kwartałach 2015 roku wyniósł 34 dni i uległ poprawieniu w stosunku do roku ubiegłego w związku z okresowym wysokim stanem zapasów na dzień 31.12.2014.

Wskaźniki sprawności działania (w dniach)



Wskaźniki ekonomiczno-finansowe

Nazwa wskaźnika i sposób obliczania	1-3Q 2014	1-3Q 2015
I. Wskaźniki rentowności		
1. Rentowność na sprzedaży: % <i>$\frac{\text{Wynik brutto na sprzedaży} \times 100}{\text{Przychody ze sprzedaży}}$</i>	11,9%	14,9%
2. Rentowność sprzedaży netto: % <i>$\frac{\text{Wynik finansowy netto} \times 100}{\text{Przychody ze sprzedaży}}$</i>	0,9%	2,7%
3. Rentowność majątku (ROA): % <i>$\frac{\text{Wynik finansowy netto} \times 100}{\text{Aktywa razem}}$</i>	0,7%	2,0%
4. Rentowność kapitału własnego (ROE): % <i>$\frac{\text{Wynik finansowy netto} \times 100}{\text{Kapitał własny}}$</i>	1,6%	4,5%
	31.12.2014	30.09.2015
II. Wskaźniki płynności		
1. Bieżąca płynność finansowa: wskaźnik <i>$\frac{\text{Aktywa obrotowe}}{\text{Zobowiązania krótkoterminowe}}$</i>	1,6	1,3
2. Szybka płynność finansowa: wskaźnik <i>$\frac{\text{Aktywa obrotowe} - \text{zapasy}}{\text{Zobowiązania krótkoterminowe}}$</i>	1,0	0,9
III. Wskaźniki efektywności		
▪ Szybkość inkasa należności: w dniach <i>$\frac{\text{Stan należności z tytułu dostaw i usług} \times 267}{\text{Przychody ze sprzedaży}}$</i>	50	56
▪ Szybkość spłaty zobowiązań: w dniach <i>$\frac{\text{Stan zobowiązań z tytułu dostaw i usług} \times 267}{\text{Koszty działalności podstawowej}}$</i>	51	43
▪ Szybkość obrotu zapasami: w dniach <i>$\frac{\text{Stan zapasów} \times 267}{\text{Koszt własny sprzedaży}}$</i>	46	34
IV. Wskaźniki zadłużenia		
1. Stopa ogólnego zadłużenia: % <i>$\frac{\text{Zobowiązania ogółem} \times 100}{\text{Pasywa ogółem}}$</i>	57,8%	55,2%
2. Zadłużenie kapitału własnego: wskaźnik <i>$\frac{\text{Zobowiązania ogółem}}{\text{Kapitał własny}}$</i>	1,4	1,2
3. Pokrycie aktywów trwałych kapitałem stałym: wskaźnik <i>$\frac{\text{Kapitał własny} + \text{Zobowiązania długoterminowe}}{\text{Aktywa trwałe}}$</i>	1,1	1,1
4. Dług netto/EBITDA: wskaźnik <i>$\frac{\text{Kredyty i pożyczki} - \text{Środki pieniężne i ich ekwiwalenty}}{\text{EBITDA}}$</i>	6,7	5,2

Przewidywana sytuacja finansowa

Grupa nie publikowała prognoz finansowych na III kwartały 2015 roku, w związku z czym nie podaje się objaśnienia różnic pomiędzy wynikami finansowymi wykazanymi w raporcie rocznym a wcześniej publikowanymi prognozami.

Oczekuje się, że w kolejnych okresach Grupa PCC EXOL będzie generowała przepływy pieniężne z działalności operacyjnej, które pokryją koszty działalności operacyjnej, nakłady inwestycyjne Grupy oraz koszty obsługi długu.

Zarząd PCC EXOL SA przewiduje utrzymanie prawidłowej sytuacji finansowej, zachowanie bezpiecznej struktury majątkowo-kapitałowej i utrzymanie zdolności do regulowania zobowiązań.

Spółka nie zidentyfikowała czynników innych niż opisane w niniejszym raporcie, które mogłyby mieć wpływ na wyniki w perspektywie co najmniej jednego kwartału.

Udzielone i otrzymane gwarancje i poręczenia

Na dzień 30 września br. obowiązuje następujące poręczenie udzielone przez PCC EXOL SA:

- Spółka PCC EXOL SA udzieliła LeasePlan Otomotiv Servis ve Ticaret A.Ş./Turcja poręczenia solidarnego za zobowiązania PCC EXOL KİMYA SAN.VE TİC.LTD.ŞTİ./Turcja w wysokości 9 196 EUR stanowiące zabezpieczenie umowy leasingu nr 1203133749/1 z dnia 6 lipca 2013 roku,
- PCC EXOL SA w dniu 24 lipca 2015 r. udzieliła Bankowi Millennium S.A. w Warszawie solidarnego poręczenia w kwocie 750 000 zł za zobowiązania Tensis Sp. z o.o. wynikające z Umowy o kredyt w rachunku bieżącym nr 29/08/400/04 z dnia 08.10.2008 r.

Od początku 2015 roku PCC EXOL SA otrzymała następujące poręczenia:

- poręczenie spłaty zobowiązań wobec PKN Orlen SA. Poręczenie zostało udzielone przez PCC Rokita SA na kwotę 30 000 000 zł. na okres od 22 marca 2015 roku do 21 czerwca 2015 roku,
- poręczenie spłaty zobowiązań wobec PKN Orlen SA. Poręczenie zostało udzielone przez PCC Rokita SA na kwotę 30 000 000 zł. na okres od 22 czerwca 2015 roku do 21 grudnia 2015 roku,
- poręczenie spłaty zobowiązań wobec PKN Orlen SA. Poręczenie zostało udzielone przez PCC Rokita SA na kwotę 30 000 000 zł. na okres od 21 grudnia 2015 roku do 22 czerwca 2016 roku.

Dywidendy wypłacone i zadeklarowane do wypłaty

W dniu 8 czerwca 2015 r. Zwyczajne Walne Zgromadzenia Jednostki Dominującej podjęło uchwałę o podziale zysku netto Spółki w kwocie 3 271 790 zł za okres od 1 stycznia 2014 roku do 31 grudnia 2014 roku, w następujący sposób:

- kwota 1 724 843,74 zł na wypłatę dywidendy dla akcjonariuszy Spółki, wypłacana akcjonariuszom proporcjonalnie do posiadanych akcji, to jest w wysokości 0,01 zł na jedną akcję,

- kwota 1 546 946,26 zł na kapitał zapasowy Spółki.

Zwyczajne Walne Zgromadzenie ustaliło dzień nabycia prawa do dywidendy na dzień 15 czerwca 2015 r. Wyplata dywidendy nastąpiła w dniu 25 czerwca 2015 r.



Instalacja betain w Brzegu Dolnym

IV. Oświadczenia Zarządu

Postępowania toczące się przed sądem, organem właściwym dla postępowania arbitrażowego lub organem administracji publicznej

Spółka PCC EXOL ani żadna spółka z Grupy Kapitałowej nie toczy przed sądem postępowań, w których wartość zobowiązań lub wierzytelności stanowiłaby co najmniej 10% kapitałów własnych Emitenta lub jednostki zależnej oraz nie toczy dwóch lub więcej postępowań, w których łączna wartość zobowiązań lub wierzytelności stanowiłaby co najmniej 10% kapitałów własnych emitenta lub jednostki zależnej.

Poręczenia, gwarancje, pożyczki

Emitent ani spółki od niego zależne nie udzielały poręczeń kredytu lub pożyczki oraz gwarancji łącznie jednemu podmiotowi lub jednostce od niego zależnej, których łączna wartość stanowiłaby równowartość co najmniej 10% kapitałów własnych Emitenta.

Transakcje z podmiotami powiązanymi

Zarząd PCC EXOL ocenia, że wszystkie transakcje pomiędzy podmiotami powiązanymi są zawierane wyłącznie na warunkach rynkowych. Transakcje z podmiotami powiązanymi są pod tym kątem analizowane wewnątrz Spółki, a w niektórych przypadkach dodatkowo weryfikowane przez firmy zewnętrzne.

Stanowisko Zarządu odnośnie możliwości realizacji publikowanych prognoz finansowych na dany rok obrotowy.

Emitent nie publikował prognoz na rok 2015.

Zdarzenia, które wystąpiły po dniu bilansowym, nieujęte w sprawozdaniu, a mogące w znaczący sposób wpłynąć na przyszłe wyniki finansowe Grupy Kapitałowej

W okresie po dniu, na który sporządzono półroczne skonsolidowane sprawozdanie finansowe, nie miały miejsca zdarzenia, które mogłyby w znaczący sposób wpłynąć na przyszłe wyniki finansowe Grupy Kapitałowej.

Wskazanie skutków zmian w strukturze jednostki gospodarczej, w tym w wyniku połączenia jednostek gospodarczych, przejęcia lub sprzedaży jednostek grupy kapitałowej Emitenta, inwestycji długoterminowych, podziału restrukturyzacji i zaniechania działalności

W przeciągu trzech kwartałów 2015 r. miało miejsce zdarzenie, które spowodowało zmianę w strukturze Grupy Kapitałowej oraz stanowiło inwestycję długoterminową, mianowicie nabycie udziałów w spółce Tensis Sp. z o.o., opisane w innej części raportu.

Nie miały natomiast miejsca zdarzenia o takim charakterze jak: połączenia, przejęcia lub sprzedaż czy podział, restrukturyzacja i zaniechanie działalności.

V. Skrócone skonsolidowane sprawozdanie finansowe

Skonsolidowane sprawozdanie z dochodów całkowitych

	III kwartał 2015	Narastająco	III kwartał 2014	Narastająco
	za okres	za okres	za okres	za okres
	01.07.2015- 30.09.2015	01.01.2015- 30.09.2015	01.07.2014- 30.09.2014	01.01.2014- 30.09.2014
	w PLN	w PLN	w PLN	w PLN
Działalność kontynuowana				
Przychody ze sprzedaży	135 772 880	388 535 643	138 379 666	389 954 637
Koszt własny sprzedaży	(115 481 622)	(330 707 798)	(122 762 326)	(343 379 880)
Zysk (strata) brutto ze sprzedaży	20 291 258	57 827 845	15 617 340	46 574 757
Koszty sprzedaży	(5 897 901)	(16 966 505)	(5 318 873)	(15 675 989)
Koszty ogólnego zarządu	(5 922 651)	(18 617 908)	(5 117 685)	(16 114 323)
Pozostałe przychody operacyjne	26 088	362 875	12 206	323 981
Pozostałe koszty operacyjne	(58 269)	(1 176 387)	(221 524)	(506 124)
Zysk (strata) na działalności operacyjnej	8 438 525	21 429 920	4 971 464	14 602 302
Przychody finansowe	17 055	88 733	54 973	357 071
Koszty finansowe	(2 099 962)	(8 242 785)	(3 816 589)	(10 246 860)
Zysk (strata) przed opodatkowaniem	6 355 618	13 275 868	1 209 848	4 712 513
Podatek dochodowy	(1 368 762)	(2 753 735)	(283 078)	(1 194 517)
Zysk (strata) netto z działalności kontynuowanej	4 986 856	10 522 133	926 770	3 517 996
Zysk (strata) za okres z działalności zaniechanej	-	-	-	-
Zysk (strata) netto	4 986 856	10 522 133	926 770	3 517 996
Inne całkowite dochody z tytułu:	01.07.2015- 30.09.2015	01.01.2015- 30.09.2015	01.07.2014- 30.09.2014	01.01.2014- 30.09.2014
<u>Pozycje, które po spełnieniu określonych warunków zostaną przeklasyfikowane na zyski lub straty:</u>	(373 668)	3 933 824	2 885 803	3 090 705
Skutki wyceny instrumentów zabezpieczających	(642 091)	344 288	(795 634)	(1 124 434)
Podatek dochodowy dotyczący innych całkowitych dochodów	121 997	(65 415)	292 693	355 165
Różnice kursowe z przeliczenia jednostek zagranicznych	146 425	3 654 950	3 388 744	3 859 974
<u>Pozycje, które nigdy nie zostaną przeklasyfikowane na zyski lub straty</u>	-	-	-	-
Inne całkowite dochody netto	(373 668)	3 933 824	2 885 803	3 090 705
Całkowite dochody ogółem	4 613 187	14 455 956	3 812 573	6 608 701

Skonsolidowane sprawozdanie z sytuacji finansowej

AKTYWA	stan na 30.09.2015	stan na 31.12.2014
	w PLN	w PLN
Aktywa trwałe	387 439 562	381 067 921
Rzeczowe aktywa trwałe	182 209 261	177 909 264
Wartość firmy	116 390 233	114 623 480
Pozostałe wartości niematerialne	88 480 338	88 423 741
Inwestycje w jednostkach zależnych	240 307	111 436
Aktywa z tytułu podatku odroczonego	119 424	-
Aktywa obrotowe	132 567 275	140 911 917
Zapasy	41 616 912	55 431 421
Należności z tytułu dostaw i usług oraz pozostałe należności	80 956 975	74 275 785
Pozostałe aktywa finansowe	19 339	-
Należności z tyt. podatku dochodowego	11 063	211 009
Pozostałe aktywa	2 180 961	1 304 989
Środki pieniężne i ich ekwiwalenty	7 782 024	9 688 713
SUMA AKTYWÓW	520 006 837	521 979 837
PASYWA	stan na 30.09.2015	stan na 31.12.2014
	w PLN	w PLN
Kapitał własny	233 110 846	220 379 733
Wyemitowany kapitał akcyjny	172 484 374	172 484 374
Kapitał zapasowy	35 798 370	34 251 424
Inne skumulowane dochody całkowite	2 295 152	2 016 278
Zyski zatrzymane	13 390 441	6 140 098
Różnice kursowe z przeliczenia jednostek zagranicznych	9 142 509	5 487 559
Kapitały przypadające akcjonariuszom jednostki dominującej	233 110 846	220 379 733
Zobowiązania długoterminowe	187 651 569	212 632 704
Długoterminowe pożyczki i kredyty bankowe	164 235 865	190 763 586
Zobowiązania z tytułu odroczonego podatku dochodowego	23 320 447	21 717 651
Zobowiązania z tytułu dostaw i usług oraz pozostałe zobowiązania	-	58 500
Zobowiązania z tytułu świadczeń emerytalnych	95 257	92 967
Zobowiązania krótkoterminowe	99 244 423	88 967 400
Zobowiązania z tytułu dostaw i usług oraz pozostałe zobowiązania	59 262 955	69 546 993
Krótkoterminowe pożyczki i kredyty bankowe	28 845 606	10 677 387
Pozostałe zobowiązania finansowe	4 987 862	5 386 381
Bieżące zobowiązania podatkowe	1 564 899	769 995
Zobowiązania z tytułu podatku dochodowego	1 003 376	-
Zobowiązania z tytułu świadczeń emerytalnych	57 594	52 934
Rezerwy krótkoterminowe	3 522 131	2 533 710
Zobowiązania razem	286 895 992	301 600 104
SUMA PASYWÓW	520 006 837	521 979 837

Skonsolidowane sprawozdanie ze zmian w kapitale własnym

	Kapitał podstawowy	Kapitał zapasowy	Inne skumulowane dochody całkowite	Zyski zatrzymane	Różnice kursowe z przeliczenia jednostki zagranicznej	Razem
	w PLN	w PLN	w PLN	w PLN	w PLN	w PLN
Stan na 01.01.2015	172 484 374	34 251 424	2 016 278	6 140 098	5 487 559	220 379 733
Wypłata dywidendy	-	-	-	(1 724 844)	-	(1 724 844)
Podział zysku za 2014 rok	-	1 546 946	-	(1 546 946)	-	-
Zysk/(strata) za rok bieżący	-	-	-	10 522 133	-	10 522 133
Efektywna część zysków i strat związanych z instrumentem zabezpieczającym w ramach zabezpieczania przepływów pieniężnych	-	-	278 874	-	-	278 874
Różnice kursowe z przeliczenia jednostki zagranicznej	-	-	-	-	3 654 950	3 654 950
Stan na 30.09.2015	172 484 374	35 798 370	2 295 152	13 390 441	9 142 509	233 110 846
Stan na 01.01.2014	172 484 374	32 443 802	3 809 485	9 106 930	(1 216 414)	216 628 176
Wypłata dywidendy	-	-	-	(5 174 531)	-	(5 174 531)
Podział zysku za 2013 rok	-	1 807 622	-	(1 807 622)	-	-
Zysk/(strata) za rok bieżący	-	-	-	3 517 996	-	3 517 996
Efektywna część zysków i strat związanych z instrumentem zabezpieczającym w ramach zabezpieczania przepływów pieniężnych	-	-	(769 269)	-	-	(769 269)
Różnice kursowe z przeliczenia jednostki zagranicznej	-	-	-	-	3 859 974	3 859 974
Stan na 30.09.2014	172 484 374	34 251 424	3 040 216	5 642 772	2 643 560	218 062 346

Skonsolidowane sprawozdanie z przepływów pieniężnych

	01.01.2015- 30.09.2015	01.01.2014- 30.09.2014
	w PLN	w PLN
Przepływy pieniężne z działalności operacyjnej		
Zysk (strata) za rok obrotowy	10 522 133	3 517 996
Korekty zysku netto:	18 093 147	18 288 496
Bieżący podatek dochodowy wykazany w sprawozdaniu z dochodów całkowitych	1 348 328	776 107
Koszty/przychody finansowe ujęte w sprawozdaniu z dochodów całkowitych	7 189 242	8 914 335
Zysk ze zbycia rzeczowych aktywów trwałych i wartości niematerialnych	16 002	(37 289)
Amortyzacja aktywów trwałych	7 382 622	7 076 179
(Dodatnie)/ujemne różnice kursowe netto	48 870	4 826
Inne	120 456	71 775
Różnice kursowe z przeliczenia jednostek zagranicznych	1 987 627	1 482 563
Zmiany w kapitale obrotowym:	4 786 592	3 622 486
(Zwiększenie)/zmniejszenie salda należności z tytułu dostaw i usług oraz pozostałych należności	(4 984 992)	(8 262 569)
(Zwiększenie)/zmniejszenie stanu zapasów	15 910 021	(7 195 207)
(Zwiększenie)/zmniejszenie pozostałych aktywów	(815 208)	(1 769 213)
Zwiększenie/(zmniejszenie) salda zobowiązań z tytułu dostaw i usług oraz pozostałych zobowiązań	(7 728 055)	19 572 853
Zwiększenie /(zmniejszenie) rezerw	2 404 825	1 276 622
Środki pieniężne wygenerowane z działalności operacyjnej	33 401 872	25 428 978
Zapłacony podatek dochodowy	(542 437)	(1 156 800)
Zwrócony podatek dochodowy	426 702	916 589
Środki pieniężne netto z działalności operacyjnej	33 286 137	25 188 767
Przepływy pieniężne z działalności inwestycyjnej		
Wpływy/wydatki z tytułu pożyczek udzielonych jednostkom powiązanym	(18 929)	-
Wpływy z tytułu zbycia składników rzeczowych aktywów trwałych	33 115	209 133
Płatności za rzeczowe aktywa trwałe i wartości niematerialne	(11 609 097)	(5 992 748)
Nabycie akcji/udziałów w jednostkach zależnych	(4 171 872)	(69 800)
Środki pieniężne netto (wydane) / wygenerowane w związku z działalnością inwestycyjną	(15 766 783)	(5 853 415)

Grupa Kapitałowa PCC EXOL
Rozszerzony skonsolidowany raport okresowy za III kwartał 2015 r.

	01.01.2015- 30.09.2015	01.01.2014- 30.09.2014
	w PLN	w PLN
Przepływy pieniężne z działalności finansowej		
Wpływy z pożyczek i kredytów	-	138 166 200
Wpływy z tytułu emisji papierów dłużnych	-	14 957 686
Wykup własnych bonów dłużnych	(1 578 690)	(15 000 000)
Spłata pożyczek i kredytów	(8 969 365)	(140 200 690)
Zapłacone odsetki	(7 208 361)	(9 987 923)
Dywidendy wypłacone na rzecz:	(1 724 844)	(5 174 531)
Akcjonariuszy jednostki dominującej	(1 380 571)	(4 141 714)
Akcjonariuszy pozostałych	(344 272)	(1 032 817)
Płatności z tytułu umów leasingu	-	(46 837)
Środki pieniężne netto wykorzystane w działalności finansowej	(19 481 260)	(17 286 095)
Zwiększenie/(zmniejszenie) netto środków pieniężnych i ich ekwiwalentów	(1 961 906)	2 049 257
Przejęcie kontroli nad spółką zależną	92 215	-
Środki pieniężne i ich ekwiwalenty na początek roku obrotowego	9 688 713	5 820 123
Zmiana stanu różnic kursowych z tytułu środków pieniężnych	(36 998)	2 144
Środki pieniężne i ich ekwiwalenty na koniec okresu	7 782 024	7 871 524

VI. Informacja dodatkowa

Podstawa sporządzenia skonsolidowanego skróconego sprawozdania finansowego

Niniejsze skonsolidowane skrócone sprawozdanie finansowe obejmuje sprawozdanie finansowe Emitenta oraz sprawozdanie finansowe spółek zależnych: PCC Chemax Inc. oraz Tensis Sp. z o.o.

Skonsolidowane skrócone sprawozdanie finansowe zostało sporządzone zgodnie z wymogami:

- MSR 34 Śródroczna sprawozdawczość finansowa,
- Rozporządzenia MF z dnia 19 lutego 2009r. w sprawie informacji bieżących i okresowych przekazywanych przez emitentów papierów wartościowych.

Prezentowane dane finansowe obejmują okres od 1 stycznia 2015 roku do 30 września 2015 roku oraz okres porównawczy.

Sprawozdania finansowe konsolidowanych jednostek zależnych zostały sporządzone za ten sam okres co sprawozdanie finansowe Emitenta. Jednostka zależna PCC Chemax Inc. sporządza sprawozdania wg standardów amerykańskich. W celu uzyskania zgodności stosowanych polityk rachunkowości, do sprawozdania jednostki zależnej wprowadza się korekty. Spółka zależna Tensis Sp. z o.o. stosuje takie same zasady jak Emitent.

Zmiany szacunków

W bieżącym okresie nie dokonano istotnych zmian pozycji szacunkowych.

Pozycje, których wysokość ustalana jest na bazie aktualnej wiedzy Zarządu odnośnie bieżących i przyszłych działań i zdarzeń dotyczą:

- odpisów aktualizujących należności,
- odpisów aktualizujących zapasy,
- odpisów aktualizujących aktywa trwałe,
- okresów użytkowania aktywów trwałych,
- podatku odroczonego.

Przyjęte zasady rachunkowości

Polityka rachunkowości Grupy jest tożsama z polityką rachunkowości Emitenta przedstawioną w ostatnim rocznym sprawozdaniu finansowym.

Przyjęte zasady konsolidacji

Jednostki zależne podlegają konsolidacji w okresie od dnia objęcia nad nimi kontroli przez Grupę, a przestają być konsolidowane od dnia ustania kontroli.

Wszystkie znaczące salda i transakcje pomiędzy jednostkami Grupy, w tym niezrealizowane zyski wynikające z transakcji w ramach Grupy, są eliminowane.

Waluta funkcjonalna, waluta prezentacji i zasady przeliczeń

Walutą funkcjonalną i walutą sprawozdawczą niniejszego skonsolidowanego skróconego sprawozdania finansowego jest złoty polski. Dane zostały zaprezentowane w zaokrągleniu do pełnych złotych, o ile nie wskazano inaczej.

Walutą funkcjonalną konsolidowanej jednostki zależnej PCC Chemax Inc. jest jej waluta lokalna – dolar amerykański. Na dzień bilansowy aktywa i zobowiązania Spółki zostały przeliczone na walutę prezentacji Grupy po kursie średnim NBP, obowiązującym na dzień bilansowy, a jej sprawozdanie z dochodów oraz sprawozdanie z przepływów pieniężnych, (za wyjątkiem zmian w kapitale obrotowym) po średnim ważonym kursie wymiany za dany okres obrotowy. Różnice kursowe powstałe w wyniku takiego przeliczenia są ujmowane w innych całkowitych dochodach.

Średnie kursy NBP wykorzystane do przeliczenia pozycji walutowych sprawozdania z sytuacji finansowej przedstawiają się następująco:

Kurs obowiązujący na ostatni dzień okresu	30.09.2015	31.12.2014
USD	3,7754	3,5072
EUR	4,2386	4,2623

Dla celów sporządzenia wybranych danych finansowych zastosowano zasady przeliczeń ustalone w § 85.2 Rozporządzenia Ministra Finansów z dnia 19 lutego 2009r., w sprawie informacji bieżących i okresowych przekazywanych przez emitentów papierów wartościowych oraz warunków uznawania za równoważne informacji wymaganych przepisami prawa państwa niebędącego państwem członkowskim:

- pozycje aktywów i pasywów sprawozdania z sytuacji finansowej, przeliczono na EURO według kursu średniego NBP obowiązującego na dany dzień bilansowy.
- pozycje sprawozdania z dochodów całkowitych oraz sprawozdania z przepływów pieniężnych przeliczone zostały na EURO według kursu, stanowiącego średnią arytmetyczną średnich kursów ustalonych przez NBP dla EURO, obowiązujących na ostatni dzień każdego zakończonego miesiąca wchodzącego w skład prezentowanego okresu.

Zastosowane do przeliczenia kursy kształtują się następująco:

Kurs średni, liczony jako średnia arytmetyczna kursów obowiązujących na ostatni dzień każdego miesiąca w danym okresie	01.01.2015-30.09.2015	01.01.2014-30.09.2014
USD	3,7453	3,1030
EUR	4,1585	4,1803

Objaśnienia dotyczące sezonowości lub cykliczności

Zarząd szacuje, że wyniki Grupy Kapitałowej nie będą charakteryzowały się sezonowością i cyklicznością.

Zysk na akcję

	01.01.2015- 30.09.2015	01.01.2014- 30.09.2014
Zysk netto	10 522 133	3 517 996
Średnio ważona liczba akcji zwykłych	172 484 374	172 484 374
Podstawowy zysk na akcję	0,06	0,02

W prezentowanych okresach Spółka nie była emitentem instrumentów kapitałowych, które mają charakter potencjalnie rozwadniający zysk. Wysokość rozwodnionego zysku na akcję jest równa zaprezentowanemu powyżej podstawowemu zyskowi na akcję.

Połączenie przedsięwzięć

W dniu 15 stycznia 2015 roku PCC EXOL SA dokonał zakupu 100% udziałów spółki Tensis Sp. z o.o. Przeniesienie własności udziałów odbyło się z dniem podpisania umowy. Zbywającym udziały była spółka powiązana PCC Rokita SA.

Data przejęcia kontroli nad spółką jest 1 stycznia 2015 roku.

Cenę nabycia udziałów ustalono na kwotę 4.000 tys. zł. Umowa nie przewiduje płatności warunkowych.

Poniesione przez Emitenta koszty akwizycji są nieznaczące.

Wartość ujętych w skonsolidowanym sprawozdaniu finansowym aktywów netto przejętej spółki wynosiła 3 678 tys. zł. i składała się z następujących aktywów i zobowiązań:

	1 stycznia 2015 roku
Aktywa trwałe	1 525 344
Rzeczowe aktywa trwałe	1 383 266
Wartości niematerialne	80 586
Aktywa z tytułu podatku odroczonego	61 492
Aktywa obrotowe	3 941 898
Zapasy	2 095 512
Należności z tytułu dostaw i usług	1 664 138
Należności z tytułu podatku dochodowego	29 271
Pozostałe aktywa	60 762
Środki pieniężne i ich ekwiwalenty	92 215
Aktywa razem:	5 467 242
Zobowiązania długoterminowe	12 187
Rezerwy długoterminowe	12 187
Zobowiązania krótkoterminowe	1 776 986
Zobowiązania z tytułu dostaw i usług oraz pozostałe zobowiązania	954 283
Krótkoterminowe kredyty i pożyczki	281 331
Pozostałe zobowiązania finansowe	297 330
Bieżące zobowiązania podatkowe	186 237
Rezerwy krótkoterminowe	57 805
Zobowiązania razem	1 789 173
AKTYWA NETTO	3 678 069

Nabycie spółki Tensis Sp. z o.o. zostało rozliczone przez Jednostkę Dominującą prowizorycznie. Zgodnie z MSSF 3 p. 45 rozliczenie końcowe nastąpi nie później niż rok od dnia przejęcia.

Dywidendy wypłacone i zadeklarowane do wypłaty

Uchwałą nr 16 z dnia 8 czerwca 2015 roku Zwyczajne Walne Zgromadzenie Akcjonariuszy PCC Exol SA, podjęło decyzję w sprawie podziału zysku za 2014 rok i wypłaty dywidendy. Zgodnie z uchwałą:

- kwotę 1 546 946 zł przeznaczono na kapitał zapasowy,
- kwotę 1 724 844 zł przeznaczono na wypłatę dywidendy.

Wartość dywidendy na jedną akcję zwykłą wyniosła 0,01 zł. Wszystkie akcje Emitenta, uprawnione do udziału w zysku za 2014 rok, uczestniczyły w nim w takim samym zakresie. Lista akcjonariuszy uprawnionych do dywidendy (dzień dywidendy) została uchwalona na dzień 15 czerwca 2015 roku.

W dniu 25 czerwca 2015 roku uprawnionym akcjonariuszom wypłacono dywidendę.

W okresie od 1 stycznia do 30 września 2015 Spółki wchodzące w skład Grupy Kapitałowej nie wypłaciły i nie zadeklarowały do wypłaty dywidendy.

Przychody ze sprzedaży

W prezentowanym okresie Grupa uzyskała przychody z tytułu:

	01.01.2015- 30.09.2015	01.01.2014- 30.09.2014
Działalność kontynuowana		
Przychody ze sprzedaży produktów	335 081 140	330 167 490
Przychody ze sprzedaży towarów i materiałów	52 410 196	58 952 720
Przychody ze sprzedaży usług	1 044 307	834 427
Razem działalność kontynuowana	388 535 643	389 954 637
Działalność zaniechana		
Razem działalność zaniechana	-	-
Razem przychody ze sprzedaży	388 535 643	389 954 637

Informacje na temat segmentów

Grupa nie wydzieliła w strukturze organizacyjnej segmentów operacyjnych. Prezentacja wyników finansowych Grupy odbywa się przy założeniu, że działalność Spółki to jeden segment sprawozdawczy.

Informacje dotyczące produktów i usług

W pozycji pozostałe produkty chemiczne Grupa wykazuje specjalistyczne produkty spółek zależnych PCC Chemax oraz Tensis Sp. z o.o.

	01.01.2015- 30.09.2015	01.01.2014- 30.09.2014
Grupy produktów:	335 081 140	330 167 490
surfaktanty anionowe	119 456 121	125 472 566
surfaktanty niejonowe	141 212 508	141 678 967
surfaktanty amfoteryczne	5 583 221	3 598 982
produkty specjalistyczne	68 829 290	59 416 975
Towary i materiały	52 410 196	58 952 720
Usługi	1 044 307	834 427
Razem	388 535 643	389 954 637

Informacje dotyczące obszarów geograficznych

Podział geograficzny przychodów ze sprzedaży produktów został sporządzony według lokalizacji odbiorców.

	01.01.2015- 30.09.2015	01.01.2014- 30.09.2014
Polska	197 115 748	194 896 232
Europa Zachodnia	64 480 546	72 430 062
Bliski Wschód i Afryka	20 321 406	24 779 028
Europa Środkowo-Wschodnia	39 929 420	34 794 426
Reszta świata	66 688 523	63 054 889
Razem	388 535 643	389 954 637

Informacje dotyczące głównych klientów

W prezentowanych okresach koncentracja sprzedaży przewyższająca 10% przychodów ogółem kształtowała się następująco:

	01.01.2015- 30.09.2015	01.01.2014- 30.09.2014
Odbiorca 1	51 792 629	57 720 714
Pozostali odbiorcy	336 743 014	332 233 923
Razem	388 535 643	389 954 637

Koszt własny sprzedaży

	01.01.2015- 30.09.2015	01.01.2014- 30.09.2014
Amortyzacja środków trwałych i wartości niematerialnych	(7 382 622)	(7 076 179)
Koszty świadczeń pracowniczych	(23 162 054)	(19 126 721)
Zużycie materiałów i energii	(244 704 283)	(258 109 203)
Usługi obce	(25 117 121)	(23 141 078)
Podatki i opłaty	(1 891 953)	(1 724 408)
Ubezpieczenia majątkowe i osobowe	(2 060 522)	(1 603 028)
Pozostałe koszty	(4 063 062)	(3 503 816)
Razem koszty rodzajowe	(308 381 618)	(314 284 433)
Zmiana stanu produktów, produkcji w roku i rozliczeń międzyokresowych	(5 423 522)	(2 167 665)
Koszt wytworzenia produktów na własne potrzeby jednostki	32 446	32 647
Koszty sprzedaży (+)	16 966 505	15 675 989
Koszty ogólnego zarządu (+)	18 617 908	16 114 323
Koszt wytworzenia sprzedanych produktów	(278 188 281)	(284 629 139)
Wartość sprzedanych towarów i materiałów	(52 374 021)	(58 766 346)
Odpisy aktualizujące wartość zapasów	(131 336)	22 964
Odsetki od zobowiązań	(14 160)	(7 359)
Koszt własny sprzedaży	(330 707 798)	(343 379 880)

Odpisy aktualizujące

Tytuł odpisu	Stan na 01.01.2015	Zwiększenia (wielkość dodatnia)/ zmniejszenia (wielkość ujemna)	Rozszerzenie Grupy Kapitałowej	Stan na 30.09.2015
Zapasy	187 002	140 819	289 834	617 655
Należności	749 450	(150 091)	4 613	603 972

Grupa nie utworzyła odpisów aktualizujących majątek trwały.

Podatek dochodowy

Główne składniki obciążenia podatkowego za 9 miesięcy zakończonych 30 września 2015 roku i 9 miesięcy zakończonych 30 września 2014 roku przedstawiają się następująco:

	01.01.2015- 30.09.2015	01.01.2014- 30.09.2014
Bieżący podatek dochodowy	(1 348 328)	(776 107)
Bieżące obciążenie z tytułu podatku dochodowego	(2 273 751)	(759 170)
Korekty podatku za poprzednie okresy	925 423	(16 937)
Odroczony podatek dochodowy	(1 405 407)	(418 410)
Związany z powstaniem i odwróceniem się różnic przejściowych	(1 405 407)	(418 410)
Razem	(2 753 735)	(1 194 517)

	01.01.2015- 30.09.2015	01.01.2014- 30.09.2014
Inne dochody całkowite		
Podatek dochodowy dotyczący instrumentów zabezpieczających przepływy pieniężne	(65 415)	355 165
Podatek dochodowy dotyczący zysków/ (strat aktuarialnych)	-	-
Obciążenia podatkowe wykazane w innych dochodach całkowitych	(65 415)	355 165

Aktywa i zobowiązania z tytułu odroczonego podatku dochodowego

	01.01.2015- 30.09.2015	01.01.2014- 31.12.2014
Aktywa z tytułu podatku odroczonego		
Stan aktywów z tytułu podatku odroczonego na początek okresu, w tym:	2 194 082	1 776 743
odniesionych na wynik finansowy	2 175 040	1 776 110
odniesionych na kapitał własny	19 042	633
Zwiększenia, w tym:	624 007	601 754
rozszerzenie Grupy Kapitałowej	76 840	-
odniesione na wynik finansowy	547 167	583 345
odniesione na kapitał własny	-	18 409
Zmniejszenia	(1 100 981)	(184 415)
odniesione na wynik finansowy	(1 100 981)	(184 415)
Różnice kursowe	1 421	-
Stan aktywów z tytułu podatku odroczonego na koniec okresu, w tym:	1 718 529	2 194 082
odniesionych na wynik finansowy	1 699 487	2 175 040
odniesionych na kapitał własny	19 042	19 042

Zobowiązania z tytułu podatku odroczonego	01.01.2015- 30.09.2015	01.01.2014- 31.12.2014
Stan zobowiązań z tytułu podatku odroczonego na początek okresu, w tym:	23 911 733	23 458 550
odniesionych na wynik finansowy	23 688 163	22 564 334
odniesionych na kapitał własny	223 570	894 216
Zwiększenia	944 576	1 152 149
rozszerzenie Grupy Kapitałowej	15 348	-
odniesione na wynik finansowy	863 813	1 152 149
odniesione na kapitał własny	65 415	-
Zmniejszenia	(12 220)	(847 559)
odniesionych na wynik finansowy	(12 220)	(176 914)
odniesionych na kapitał własny	-	(670 645)
Różnice kursowe	75 462	148 593
Stan zobowiązań z tytułu odroczonego podatku dochodowego na koniec okresu, w tym:	24 919 551	23 911 733
odniesionych na wynik finansowy	24 630 567	23 688 163
odniesionych na kapitał własny	288 984	223 570

Rzeczowe aktywa trwałe

W skład rzeczowych aktywów trwałych wchodzi następujące grupy rodzajowe:

	stan na 30.09.2015	stan na 31.12.2014	stan na 30.09.2014
Grunty	4 670 307	4 355 532	4 258 372
Budynki, lokale i obiekty inżynierii lądowej i wodnej	92 071 870	92 445 919	92 370 338
Urządzenia techniczne i maszyny	60 985 622	62 918 106	63 701 606
Środki transportu	492 162	406 847	288 644
Inne środki trwałe	4 544 864	5 055 721	5 173 872
Części zamienne	975 490	1 055 433	1 065 026
Środki trwałe w budowie	18 468 946	11 671 706	5 499 512
Środki trwałe razem:	182 209 261	177 909 264	172 357 370
- w tym użytkowane na mocy umów leasingu finansowego	-	200 728	-

Aktywa trwałe, które stanowią zabezpieczenie umów kredytowych zostały przedstawione w nocie Zabezpieczenia umów kredytowych.

Nabycie i sprzedaż rzeczowych aktywów trwałych:

Nabycie i sprzedaż rzeczowych aktywów trwałych	01.01.2015- 30.09.2015	01.01.2014- 31.12.2014	01.01.2014- 30.09.2014
Nabycie	8 908 663	11 403 973	6 454 483
Rozszerzenie Grupy Kapitałowej (zwiększenia netto)	1 383 266	-	-
Wartość netto zbytych składników aktywów trwałych	67 752	163 697	-

Najistotniejsze projekty inwestycyjne ujęte w środkach trwałych w budowie:

Nazwa projektu	stan na 30.09.2015	stan na 31.12.2014
Budowa nowego reaktora etoksylacji (projekt zawieszony)	2 307 318	2 307 318
Rozbudowa Instalacji do produkcji Betain	15 701 308	8 589 261

Wartości niematerialne

W skład wartości niematerialnych wchodzi następujące grupy rodzajowe:

	stan na 30.09.2015	stan na 31.12.2014	stan na 30.09.2014
Nabyte koncesje, patenty, licencje	3 083 057	3 486 215	3 603 749
Oprogramowanie komputerowe	447	1 759	2 198
Koszty zakończonych prac rozwojowych	34 504	914	1 145
Wartość firmy	116 390 233	114 623 480	113 526 379
Wartości niematerialne w trakcie realizacji	623 296	-	-
Know how	82 600 000	82 600 000	82 600 000
Relacje inwestorskie	2 131 046	2 322 292	2 290 683
Inne wartości niematerialne	7 988	12 561	13 417
Wartości niematerialne razem:	204 870 571	203 047 221	202 037 571

Nabycie i sprzedaż wartości niematerialnych:

	01.01.2015- 30.09.2015	01.01.2014- 31.12.2014	01.01.2014- 30.09.2014
Nabycie i sprzedaż wartości niematerialnych			
Nabycie	591 926	20 203	19 867
Rozszerzenie Grupy Kapitałowej (zwiększenia netto)	80 586	-	-

Zobowiązania inwestycyjne

Na dzień 30 września 2015 roku zobowiązania inwestycyjne, wynikające z umów realizacji, zawartych przed dniem bilansowym, które będą wykonane w przyszłości wynoszą 1 257 104 zł i dotyczą zakupu środków trwałych. Kwota 549 473 zł związana jest z rozbudową instalacji do produkcji betain. Reszta dotyczy głównie bieżących konserwacji.

Zapasy

	stan na 30.09.2015	stan na 31.12.2014
Materiały	16 257 922	24 401 350
Towary	352 941	646 546
Produkcja w toku	8 175 973	10 813 968
Produkty gotowe	16 830 076	19 569 557
Razem wartość netto zapasów	41 616 912	55 431 421

Na dzień 30 września 2015 roku zapasy nie były zabezpieczeniem spłaty zobowiązań Grupy PCC Exol.

Zmiany w klasyfikacji aktywów finansowych

Grupa nie dokonała zmian w klasyfikacji aktywów finansowych.

Rezerwy

Poniższe zestawienia nie obejmują zmian na zobowiązaniach z tytułu świadczeń emerytalno-rentowych.

Rezerwy	Świadczenia pracownicze	Pozostałe rezerwy	Ogółem
Na dzień 1 stycznia 2015 roku	670 642	1 863 067	2 533 710
Rozszerzenie Grupy Kapitałowej	16 609	24 761	41 370
Zwiększenie w ciągu roku obrotowego	1 732 109	1 777 769	3 509 877
Zmniejszenie w ciągu roku obrotowego	(692 821)	(1 902 415)	(2 595 236)
Różnice kursowe	13 389	19 021	32 410
Na dzień 30 września 2015 roku	1 739 928	1 782 203	3 522 131

W skład rezerw na świadczenia pracownicze wchodzi szacunkowe zobowiązania z tytułu premii, niewykorzystanych urlopów. W pozostałych rezerwach Grupa wykazuje rezerwy na koszty działalności podstawowej.

Struktura czasowa rezerw:

Struktura czasowa rezerw	stan na 30.09.2015	stan na 31.12.2014
część długoterminowa	-	-
część krótkoterminowa	3 522 131	2 533 710
Razem rezerwy	3 522 131	2 533 710

Na dzień 30 września 2015 roku Grupa Kapitałowa PCC EXOL nie posiadała rezerw na sporne sprawy sądowe.

Oprocentowane kredyty bankowe i pożyczki

Długoterminowe kredyty i pożyczki	stan na 30.09.2015	stan na 31.12.2014
Kredyt w rachunku bieżącym	-	19 513 711
Kredyty bankowe	102 661 981	109 331 703
Pożyczki otrzymane od jednostek powiązanych	61 573 884	61 918 172
Razem kredyty i pożyczki długoterminowe	164 235 865	190 763 586

Krótkoterminowe kredyty i pożyczki	stan na 30.09.2015	stan na 31.12.2014
Kredyty w rachunku bieżącym	18 173 211	26 846
Kredyty bankowe	9 594 852	9 566 973
Pożyczki otrzymane od jednostek powiązanych	1 077 543	1 083 568
Razem kredyty i pożyczki krótkoterminowe	28 845 606	10 677 387

W okresie 1 stycznia do 30 września 2015 roku zarówno Jednostka Dominująca jak i jednostki zależne nie zaciągnęły nowych kredytów. Jedna ze spółek zależnych refinansowała kredyt w rachunku bieżącym, zwiększając dotychczasową kwotę kredytu z 500 000 zł do 750 000 zł oraz wydłużyła okres kredytowania do 21.07.2016 roku.

Spółki terminowo wywiązywały się ze spłaty zaciągniętych zobowiązań. Wszystkie postanowienia umów kredytowych oraz umów pożyczek zostały dotrzymane.

Emisje, wykup i spłaty dłużnych papierów wartościowych

stan na 01.01.2015	1 278 690
Rozszerzenie Grupy Kapitałowej	297 330
Naliczenie odsetek od obligacji i bonów	2 670
Wykup papierów dłużnych	(1 578 690)
Zmiana wartości bilansowej zobowiązania związana ze zmianą kursu walutowego	-
Stan na 30.09.2015	-

Dane za okres porównywalny:

stan na 01.01.2014	1 244 160
Emisje, wpływ środków z tytułu wyemitowanych papierów dłużnych	14 957 686
Naliczenie odsetek od obligacji i bonów	65 801
Zapłata odsetek od obligacji i bonów dłużnych	(23 487)
Wykup papierów dłużnych	(15 000 000)
Zmiana wartości bilansowej zobowiązania związana ze zmianą kursu walutowego	8 490
Stan na 30.09.2014	1 252 650

Zobowiązania warunkowe, w szczególności udzielone poręczenia i gwarancje

Udzielone poręczenia i gwarancje

Jednostka Dominująca występuje jako gwarant w umowie dotyczącej wynajmu samochodu, zawartej przez niekonsolidowaną spółkę zależną PCC Kimya (Turcja) z LeasePlan (firma wynajmująca). Szacowana wartość umowy najmu wynosi 38 978 zł (9 196 EUR).

W dniu 24.07.2015 Spółka PCC EXOL SA udzieliła Bankowi Millennium S.A. w Warszawie solidarnego poręczenia w kwocie 750 000 zł za zobowiązania spółki Tensis Sp. z o.o. wynikające z umowy o kredyt w rachunku bieżącym.

Rozliczenia podatkowe

Spółka PCC EXOL SA 27.08.2015 roku wystąpiła do urzędu skarbowego z wnioskiem o stwierdzenie nadpłaty w podatku dochodowym w kwocie 783 005 zł. Wystąpienie z wnioskiem wiązało się z zakończeniem postępowania o wydanie interpretacji indywidualnych związanych z rozliczeniem należności i zobowiązań przejętych w ramach transakcji aportowej w roku 2011. Korekta oparta była w części o stanowisko wyrażone przez organy podatkowe w wydanych interpretacjach, natomiast w części była wynikiem analizy aktualnych stanowisk władz podatkowych. Spółka w latach poprzednich utworzyła w związku z tym aktywa na podatek odroczony w tej kwocie.

Urząd skarbowy w miesiącu październiku 2015 roku w związku z złożonym wnioskiem wszczął kontrole rozliczeń podatku dochodowego za lata 2011 i 2012.

Zabezpieczenia umów kredytowych

Spółka Dominująca ustanowiła na rzecz swoich kredytodawców zewnętrznych następujące rodzaje zabezpieczeń:

- weksle własne in blanco - zgodnie z wystawionymi deklaracjami wekslowymi wierzyciel, w przypadku niedotrzymania warunków umowy ma prawo wypełnić weksel na sumę odpowiadającą zadłużeniu, łącznie z odsetkami oraz kosztami postępowania sądowego. Płatność z tytułu weksla jest wymagalna w ciągu 7 dni od dnia zawiadomienia Spółki,
- cesje praw z polis ubezpieczeniowych,
- hipoteki na nieruchomościach – łączna kwota hipotek, którymi obciążone są nieruchomości spółek wchodzących w skład Grupy wynosi 213 300 000 zł,
- zastaw rejestrowy oraz zabezpieczenia pokrewne ustanowione na rzeczach ruchomych oraz prawach wchodzących w skład:
 - zorganizowanej części Przedsiębiorstwa składających się z Wydziału Produkcji Etoksylatów w Brzegu Dolnym, Wydziału Produkcji Etoksylatów w Płocku, Wydziału Produkcji Siarczanowanych w Brzegu Dolnym – zastaw w wysokości 11 051 107 zł zabezpieczający wierzytelność do kwoty 138 300 000 zł,

- zorganizowanej części Przedsiębiorstwa składających się z Wydziału Produkcji Etoksylatów w Brzegu Dolnym, Wydziału Produkcji Etoksylatów w Płocku, Wydziału Produkcji Siarczanowanych w Brzegu Dolnym – zastaw w wysokości 11 051 107 zł zabezpieczający wiarytelność do kwoty 125 000 000 zł.

Informacje o podmiotach powiązanych

Transakcje z podmiotami powiązanymi

W okresie od 1 stycznia 2015 roku do 30 września 2015 roku. Grupa dokonała następujących transakcji z podmiotami powiązanymi:

	01.01.2015-30.09.2015			
	przychody ze sprzedaży produktów i usług	przychody ze sprzedaży towarów i materiałów	przychody ze sprzedaży środków trwałych, wartości niematerialnych, nieruchomości inwestycyjnych	Pozostałe przychody operacyjne i finansowe
jednostkom zależnym nie objętych konsolidacją	-	-	-	410
pozostałym podmiotom powiązanym	17 131 623	51 596 902	532	51 221
Razem przychody ze sprzedaży jednostkom powiązanym	17 131 623	51 596 902	532	51 631

	01.01.2015-30.09.2015			
	zakupu usług	zakupu towarów i materiałów	zakup środków trwałych, wartości niematerialnych, nieruchomości inwestycyjnych	transfery związane z umowami o finansowanie
jednostki dominującej	1 754 454	-	-	4 565 127
jednostek zależnych nie objętych konsolidacją	330 871	-	-	107
pozostałych podmiotów powiązanych	11 107 746	22 142 316	2 919 568	12 528
Razem zakupy pochodzące od jednostek powiązanych	13 193 071	22 142 316	2 919 568	4 577 762

W analogicznym okresie porównawczym obroty ze spółkami powiązanymi kształtowały się następująco:

01.01.2014-30.09.2014				
Przychody ze sprzedaży jednostkom powiązanym	przychody ze sprzedaży produktów i usług	przychody ze sprzedaży towarów i materiałów	przychody ze sprzedaży środków trwałych, wartości niematerialnych, nieruchomości inwestycyjnych	Transfery na podstawie umów o finansowanie, w tym dywidendy
jednostce dominującej	453 611	-	-	-
jednostkom zależnym podlegającym konsolidacji	148 226	-	-	-
pozostałym podmiotom powiązanym	14 601 333	57 567 649	6 096	45 699
Razem przychody ze sprzedaży jednostkom powiązanym	15 203 170	57 567 649	6 096	45 699

01.01.2014-30.09.2014				
Zakup pochodzący od jednostek powiązanych	zakupu usług	zakupu towarów i materiałów	zakup środków trwałych, wartości niematerialnych, nieruchomości inwestycyjnych	transfery związane z umowami o finansowanie
jednostki dominujące	2 105 883	-	-	5 036 208
jednostek zależnych nie objętych konsolidacją	241 066	-	-	-
pozostałych podmiotów powiązanych	9 630 891	18 890 368	1 679 201	2 821
Razem zakupy pochodzące od jednostek powiązanych	11 977 840	18 890 368	1 679 201	5 039 029

W sprawozdaniu z sytuacji finansowej zidentyfikowano następujące salda należności i zobowiązań z jednostkami powiązanymi:

Należności od podmiotów powiązanych	30.09.2015	31.12.2014
od jednostki dominującej	-	11 821
od jednostek zależnych nie podlegających konsolidacji	19 339	128 261
pozostałych podmiotów powiązanych	11 709 713	17 445 069
Razem należności od podmiotów powiązanych	11 729 052	17 585 151
Zobowiązania wobec podmiotów powiązanych	30.09.2015	31.12.2014
jednostki dominującej	63 177 984	63 491 698
wobec jednostek zależnych nie podlegających konsolidacji	31 360	31 535
wobec pozostałych podmiotów powiązanych	7 231 215	5 748 757
Razem zobowiązania wobec podmiotów powiązanych	70 440 559	69 271 990

Warunki transakcji z podmiotami powiązanymi

Transakcje z jednostkami powiązanymi są dokonywane w oparciu o ceny rynkowe.

Korekty błędów poprzednich okresów

Spółka nie korygowała danych za poprzednie okresy.

VII. Kwartalna informacja finansowa o emitencie

Jednostkowe sprawozdanie z dochodów całkowitych

	III kwartał 2015	Narastająco	III kwartał 2014	Narastająco
	za okres	za okres	za okres	za okres
	01.07.2015- 30.09.2015	01.01.2015- 30.09.2015	01.07.2014- 30.09.2014	01.01.2014- 30.09.2014
Działalność kontynuowana				
Przychody ze sprzedaży	114 527 743	320 179 069	120 279 931	330 393 569
Koszt własny sprzedaży	(98 566 068)	(276 939 531)	(108 883 128)	(297 771 656)
Zysk (strata) brutto ze sprzedaży	15 961 675	43 239 538	11 396 803	32 621 913
Koszty sprzedaży	(4 786 278)	(13 392 693)	(4 315 038)	(12 267 698)
Koszty ogólnego zarządu	(2 802 570)	(8 566 187)	(2 383 780)	(7 123 795)
Pozostałe przychody operacyjne	46 586	334 808	27 689	207 308
Pozostałe koszty operacyjne	(30 005)	(1 144 288)	(40 457)	(144 444)
Zysk (strata) na działalności operacyjnej	8 389 408	20 471 178	4 685 217	13 293 284
Przychody finansowe	13 229	50 960	54 973	357 071
Koszty finansowe	(2 006 851)	(7 968 952)	(3 734 050)	(10 016 965)
Zysk (strata) przed opodatkowaniem	6 395 786	12 553 186	1 006 140	3 633 390
Podatek dochodowy	(1 453 401)	(2 572 755)	(206 140)	(784 921)
Zysk (strata) netto z działalności kontynuowanej	4 942 385	9 980 431	800 000	2 848 469
Zysk (strata) za okres z działalności zaniechanej	-	-	-	-
Zysk (strata) netto	4 942 385	9 980 431	800 000	2 848 469
Pozostałe całkowite dochody netto				
Pozycje, które po spełnieniu określonych warunków zostaną przeklasyfikowane na zyski lub straty:				
Efektywna część zysków i strat związanych z instrumentem zabezpieczającym w ramach zabezpieczania przepływów pieniężnych	(642 091)	344 288	(795 634)	(1 124 434)
Podatek odroczony dotyczący wyceny instrumentów zabezpieczających	121 997	(65 415)	292 693	355 165
Pozycje, które nigdy nie zostaną przeklasyfikowane na zyski lub straty	-	-	-	-
Inne całkowite dochody za okres obrotowy netto	(520 093)	278 874	(502 941)	(769 269)
Całkowite dochody ogółem	4 422 292	10 259 305	297 059	2 079 200

Jednostkowe sprawozdanie z sytuacji finansowej

AKTYWA	stan na 30.09.2015	stan na 31.12.2014
	w PLN	w PLN
Aktywa trwałe	390 180 495	382 725 357
Rzeczowe aktywa trwałe	164 314 927	161 279 547
Wartość firmy	96 292 122	96 292 122
Pozostałe wartości niematerialne	85 890 140	85 642 252
Inwestycje w jednostkach zależnych	43 683 307	39 511 436
Aktywa obrotowe	100 647 498	117 787 746
Zapasy	27 764 882	42 703 490
Należności z tytułu dostaw i usług oraz pozostałe należności	68 595 808	64 518 495
Pozostałe aktywa finansowe	19 339	-
Należności z tyt. podatku dochodowego	-	87 068
Pozostałe aktywa	1 453 947	791 978
Środki pieniężne i ich ekwiwalenty	2 813 522	9 686 715
SUMA AKTYWÓW	490 827 993	500 513 103
PASYWA	stan na 30.09.2015	stan na 31.12.2014
	w PLN	w PLN
Kapitał własny	220 558 327	212 023 866
Wyemitowany kapitał akcyjny	172 484 374	172 484 374
Kapitał zapasowy	35 798 370	34 251 424
Inne skumulowane dochody całkowite	2 295 152	2 016 278
Zyski zatrzymane	9 980 431	3 271 790
Zobowiązania długoterminowe	179 634 111	204 669 047
Długoterminowe pożyczki i kredyty bankowe	157 117 184	183 845 225
Zobowiązania z tytułu odroczonego podatku dochodowego	22 436 476	20 730 855
Zobowiązania z tytułu świadczeń emerytalnych	80 451	92 967
Zobowiązania krótkoterminowe	90 635 555	83 820 190
Zobowiązania z tytułu dostaw i usług oraz pozostałe zobowiązania	52 361 211	65 273 037
Krótkoterminowe pożyczki i kredyty bankowe	28 233 583	10 231 288
Pozostałe zobowiązania finansowe	4 987 863	5 386 381
Bieżące zobowiązania podatkowe z innych tytułów niż podatek dochodowy	1 215 232	769 995
Zobowiązania z tytułu podatku dochodowego	1 003 376	-
Zobowiązania z tytułu świadczeń emerytalnych	53 194	52 934
Rezerwy krótkoterminowe	2 781 096	2 106 555
Zobowiązania razem	270 269 666	288 489 237
SUMA PASYWÓW	490 827 993	500 513 103

Jednostkowe sprawozdanie ze zmian w kapitale własnym

	Kapitał podstawowy	Kapitał zapasowy	Inne skumulowane dochody całkowite	Zyski zatrzymane	Razem
	w PLN	w PLN	w PLN	w PLN	w PLN
Stan na 01.01.2015	172 484 374	34 251 424	2 016 278	3 271 790	212 023 866
Wyplata dywidendy	-	-	-	(1 724 844)	(1 724 844)
Podzial zysku za 2014 rok	-	1 546 946	-	(1 546 946)	-
Zysk / (strata) za rok biezacy	-	-	-	9 980 431	9 980 431
Efektywna czesc zyskow i strat związanych z instrumentem zabezpieczajacym w ramach zabezpieczania przeplywow pieniężnych	-	-	278 874	-	278 874
Stan na 30.09.2015	172 484 374	35 798 370	2 295 152	9 980 431	220 558 327
Stan na 01.01.2014	172 484 374	32 443 802	3 809 485	6 982 153	215 719 814
Wyplata dywidendy	-	-	-	(5 174 531)	(5 174 531)
Podzial zysku za 2013 rok	-	1 807 622	-	(1 807 622)	-
Zysk/ strata za rok biezacy	-	-	-	2 848 469	2 848 469
Efektywna czesc zyskow i strat związanych z instrumentem zabezpieczajacym w ramach zabezpieczania przeplywow pieniężnych	-	-	(769 269)	-	(769 269)
Stan na 30.09.2014	172 484 374	34 251 424	3 040 216	2 848 469	212 624 483

Jednostkowe sprawozdanie z przepływów pieniężnych

	01.01.2015-30.09.2015	01.01.2014-30.09.2014
	w PLN	w PLN
Przepływy pieniężne z działalności operacyjnej		
Zysk / (strata) za rok obrotowy	9 980 431	2 848 469
Korekty zysku netto:	14 156 081	15 093 321
Bieżący podatek dochodowy wykazany w sprawozdaniu z dochodów całkowitych	932 548	366 511
Koszty/przychody finansowe ujęte w sprawozdaniu z dochodów całkowitych	6 925 800	8 684 440
Zysk ze zbycia rzeczowych aktywów trwałych i wartości niematerialnych	(12 516)	(37 288)
Amortyzacja aktywów trwałych	6 140 923	6 003 058
(Dodatnie)/ujemne różnice kursowe netto	48 870	4 826
Inne	120 456	71 774
Zmiany w kapitale obrotowym:	3 008 190	7 138 375
(Zwiększenie) / zmniejszenie salda należności z tytułu dostaw i usług oraz pozostałych należności	(4 264 249)	(6 147 143)
(Zwiększenie) / zmniejszenie stanu zapasów	14 938 608	(3 545 722)
(Zwiększenie) / zmniejszenie pozostałych aktywów	(661 968)	(1 620 645)
Zwiększenie/(zmniejszenie) salda zobowiązań z tytułu dostaw i usług oraz pozostałych zobowiązań	(9 306 695)	17 454 438
Zwiększenie / (zmniejszenie) rezerw	2 302 494	997 447
Środki pieniężne wygenerowane z działalności operacyjnej	27 144 702	25 080 165
Zapłacony podatek dochodowy	(112 933)	(500 286)
Zwrócony podatek dochodowy	270 829	916 589
Środki pieniężne netto z działalności operacyjnej	27 302 598	25 496 468
Przepływy pieniężne z działalności inwestycyjnej		
Wpływy/wydatki z tytułu pożyczek udzielonych jednostkom powiązanym	(18 929)	-
Wpływy z tytułu zbycia składników rzeczowych aktywów trwałych	12 516	37 288
Płatności za rzeczowe aktywa trwałe i wartości niematerialne	(11 516 978)	(5 636 782)
Nabycie akcji/udziałów w jednostkach zależnych	(4 171 872)	(69 800)
Środki pieniężne netto z działalnością inwestycyjnej	(15 695 263)	(5 669 294)

	01.01.2015-30.09.2015	01.01.2014-30.09.2014
	w PLN	w PLN
Przepływy pieniężne z działalności finansowej		
Wpływy z pożyczek i kredytów	-	136 909 891
Wpływy z tytułu emisji papierów dłużnych	-	14 957 686
Wykup własnych bonów dłużnych	(1 278 690)	(15 000 000)
Spłata pożyczek i kredytów	(8 495 888)	(139 635 895)
Zapłacone odsetki	(6 944 108)	(9 758 028)
Dywidendy wypłacone na rzecz:	(1 724 844)	(5 174 531)
Akcjonariuszy jednostki dominującej	(1 380 571)	(4 141 714)
Akcjonariuszy pozostałych	(344 272)	(1 032 817)
Środki pieniężne netto z działalności finansowej	(18 443 530)	(17 700 877)
Zwiększenie/(zmniejszenie) netto środków pieniężnych i ich ekwiwalentów	(6 836 195)	2 126 297
Środki pieniężne i ich ekwiwalenty na początek roku obrotowego	9 686 715	5 736 438
Zmiana stanu różnic kursowych z tytułu środków pieniężnych	(36 998)	2 144
Środki pieniężne i ich ekwiwalenty na koniec okresu	2 813 522	7 864 879

Informacja o zasadach przyjętych przy sporządzeniu jednostkowego sprawozdania finansowego

Jednostkowe sprawozdanie finansowe Emitenta zostało sporządzone w oparciu o te same zasady rachunkowości co ostatnie roczne sprawozdanie finansowe. Spółka od 1 stycznia 2015 roku zastosowała nowe standardy, zmiany do standardów i interpretacje wydane przez Komitet ds. IMSF, mające zastosowanie w przypadku Spółki dla okresu sprawozdawczego rozpoczynającego się 1 stycznia 2015 roku. Zastosowane zmiany nie miały istotnego wpływu na prezentację danych i wycenę w skróconym śródrocznym skonsolidowanym sprawozdaniu finansowym.

Dywidendy wypłacone i zadeklarowane do wypłaty

Uchwałą nr 16 z dnia 8 czerwca 2015 roku Zwyczajne Walne Zgromadzenie Akcjonariuszy PCC EXOL SA, podjęło decyzję w sprawie podziału zysku za 2014 rok i wypłaty dywidendy. Zgodnie z uchwałą:

- kwotę 1 546 946 zł przeznaczono na kapitał zapasowy,
- kwotę 1 724 844 zł przeznaczono na wypłatę dywidendy.

Wartość dywidendy na jedną akcję zwykłą wyniosła 0,01 zł. Wszystkie akcje Emitenta, uprawnione do udziału w zysku za 2014 rok, uczestniczyły w nim w takim samym zakresie. Lista akcjonariuszy uprawnionych do dywidendy (dzień dywidendy) została uchwalona na dzień 15 czerwca 2015 roku.

W dniu 25 czerwca 2015 roku uprawnionym akcjonariuszom wypłacono dywidendę.

W okresie od 1 stycznia do 30 września 2015 Spółki wchodzące w skład Grupy Kapitałowej nie wypłaciły i nie zadeklarowały do wypłaty dywidendy.

Mirosław Siwinski
Prezes Zarządu

Rafał Zdon
Wiceprezes Zarządu

Brzeg Dolny, 13 listopada 2015 roku

Kontakt dla Inwestorów:

Marlena Matusiak

Relacje Inwestorskie PCC EXOL

tel: 71 794 29 15

fax: 71 794 39 11

ir.exol@pcc.eu