

PCC ROKITA SA

Prezentacja wyników
za rok 2023

21.03.2024

PODSTAWOWE INFORMACJE

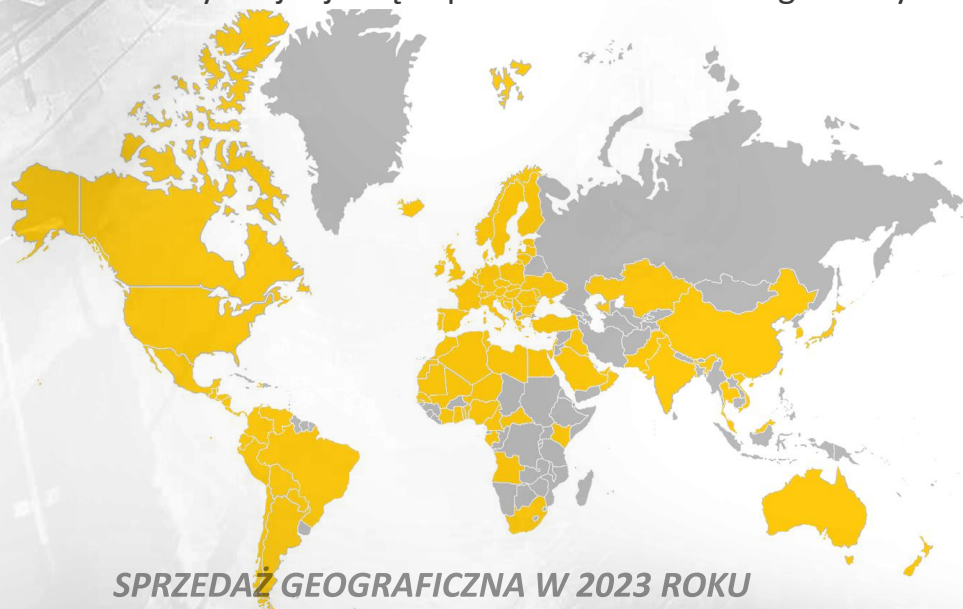
Skonsolidowana EBITDA

125 MPLN → **519 MPLN**

2014

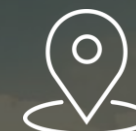
2023

PCC Rokita to firma z ponad siedemdziesięcioletnią tradycją, jedna z wiodących firm chemicznych w Polsce i największa na Dolnym Śląsku. Podstawowym obszarem działalności operacyjnej PCC Rokita, generującym w 2023 roku większość przychodów Grupy, jest produkcja i handel wyrobami chemicznymi. Główna siedziba firmy znajduje się w podwrocławskim Brzegu Dolnym.



6

kontynentów, na które
trafiają produkty spółki



5

segmentów działalności, w
tym 3 produkcyjne



1 460

zatrudnionych
pracowników



1 200

produktów i formacji
chemicznych dla przemysłu



2 388

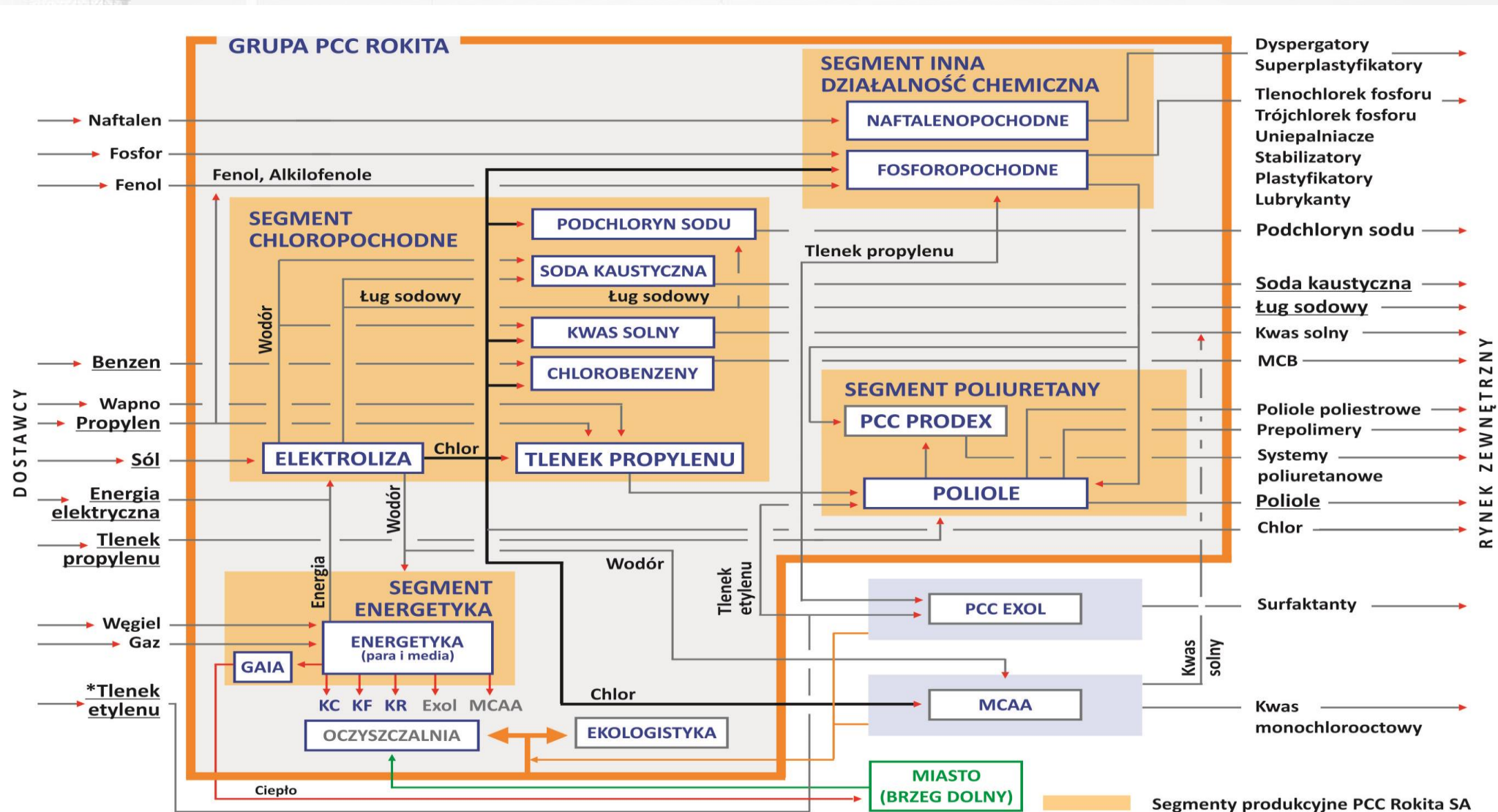
MPLN skonsolidowanych
przychodów w 2023 r.



425

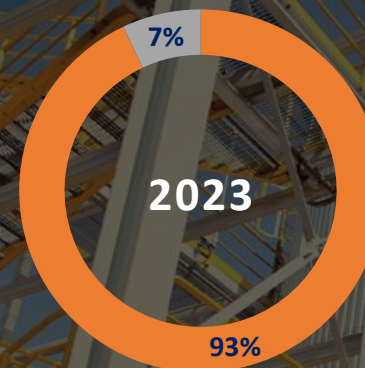
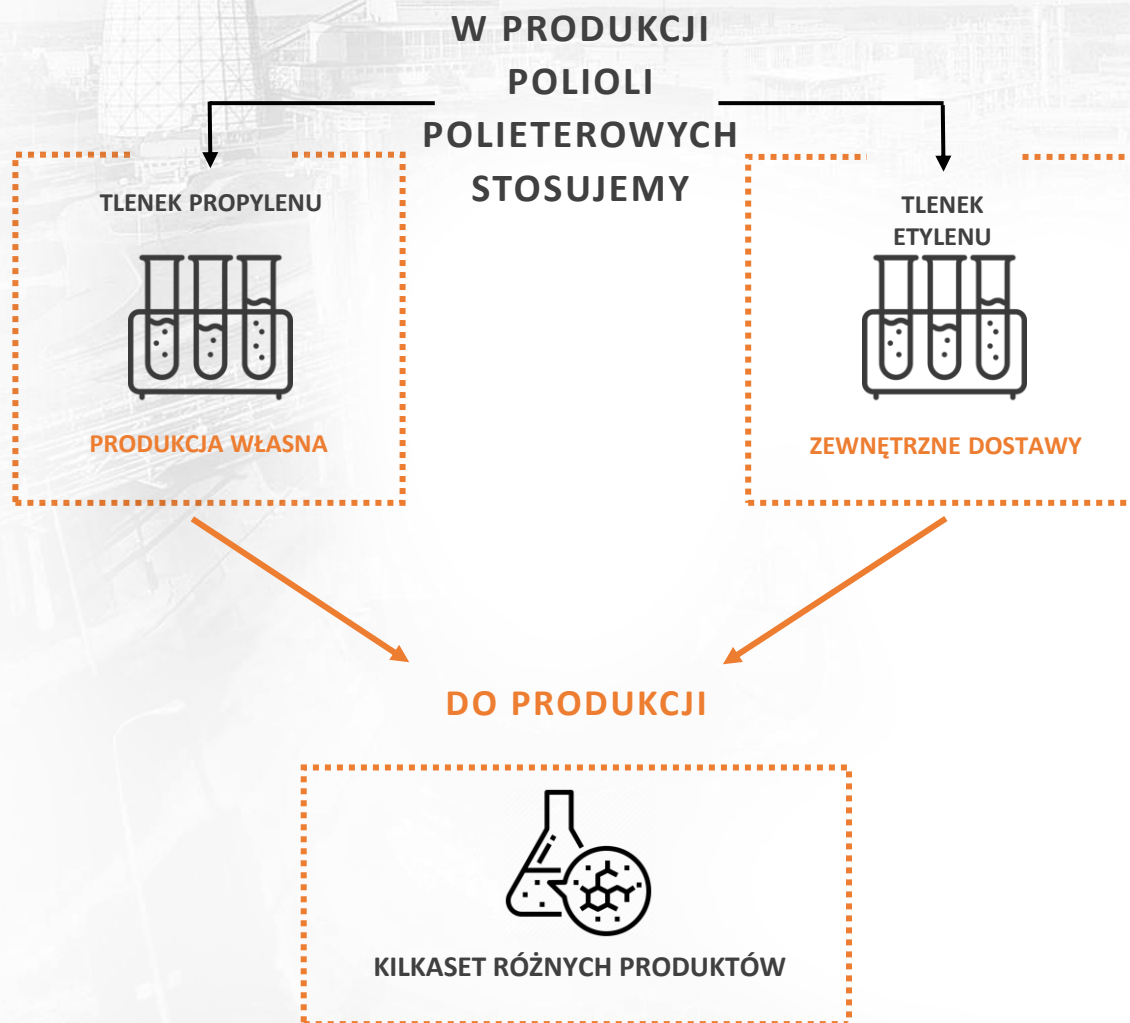
tys. ton sprzedanych
chemikaliów w 2023 r.

PRZEPIŁY SUROWCÓW I MEDIÓW W GRUPIE



*Tlenek etylenu jest kupowany wspólnie przez PCC EXOL S.A. i PCC Rokita SA. Większość zakupów formalnie dokonywana jest przez PCC EXOL.

PRODUKCJA SEGMENTU POLIURETANY



Zdolności produkcyjne polioli* około 130 tys. ton

- Przychody ze sprzedaży polioli
- Przychody ze sprzedaży systemów i prepolimerów

Kompleks Polioli PCC Rokita

(około 116 tys. ton polioli polieterowych/rok)

(około 12 tys. ton polioli poliesterowych/rok)

(prepolimery i systemy poliuretanowe)

PCC Prodex

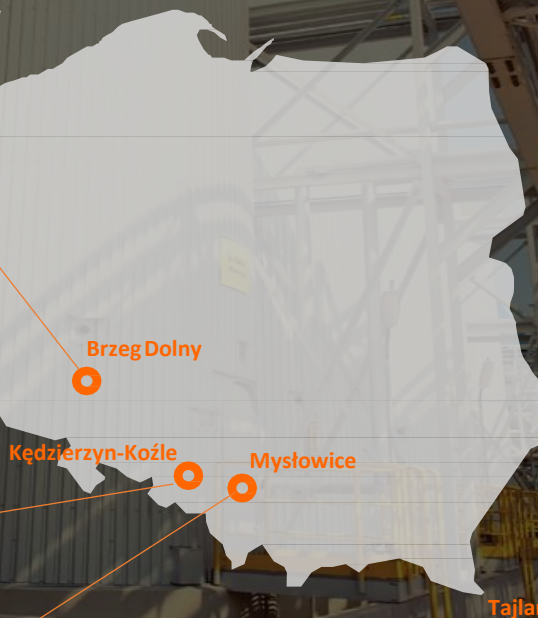
(produkcja systemów poliuretanowych)

PCC Synteza – spółka spoza GK PCC Rokita

(produkcja polioli w ramach wspólnego przedsięwzięcia na instalacji PCC Synteza)

PCC Prodex

(produkcja systemów)



IRPC Polyol (Tajlandia)

(produkcja polioli i systemów prepolimerów)

SEGMENT POLIURETANY – PODSTAWOWE DANE I ZASTOSOWANIA



MEBLARSTWO

Poliiole używane do produkcji pianek o różnych właściwościach stanowiące np. wypełnienie materacy, mebli, poduszek



BUDOWNICTWO

Poliuretany stanowią różnego rodzaju uszczelnienia izolacyjne, pianki montażowe, kleje, wypełnienia w panelach do budowy np. hal



LUBRYKANTY

Poliiole wykorzystywane są jako oleje syntetyczne oraz bazy do olei i płynów hydraulicznych



PRZEMYSŁ WYDOBYWCZY

Systemy poliuretanowe są wykorzystywane jako kleje do zabezpieczenia stropów w kopalniach



PRZEMYSŁ MOTORYZACYJNY

Używane do produkcji poliuretanów stanowiące materiał do wykonania np. foteli, desek rozdzielczych, podsufitek



6

kontynentów, na które trafiają produkty segmentu



88

tys. ton sprzedaży zewnętrznej w 2023 r.



1 001

MPLN przychodów zewnętrznych w 2023 r.



98%

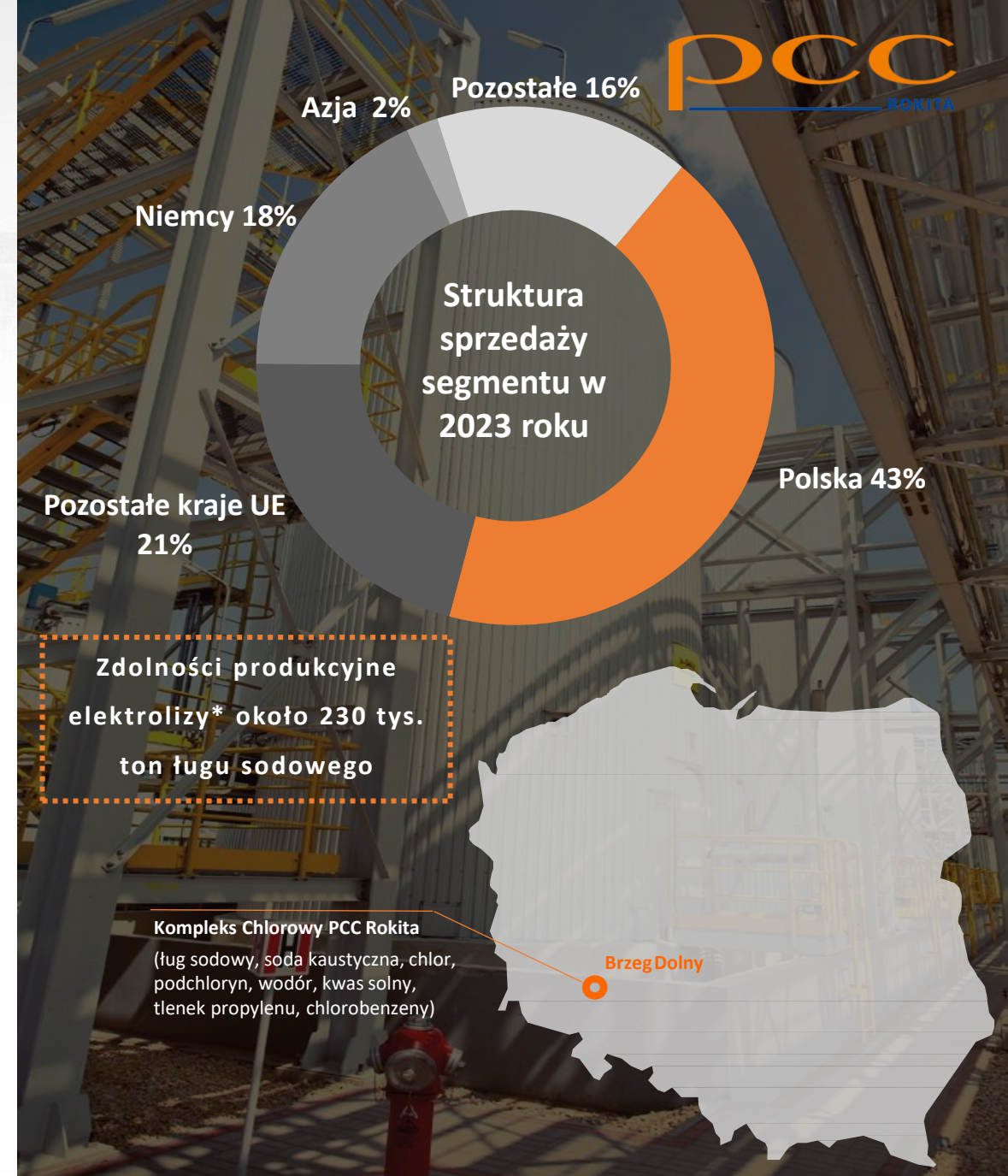
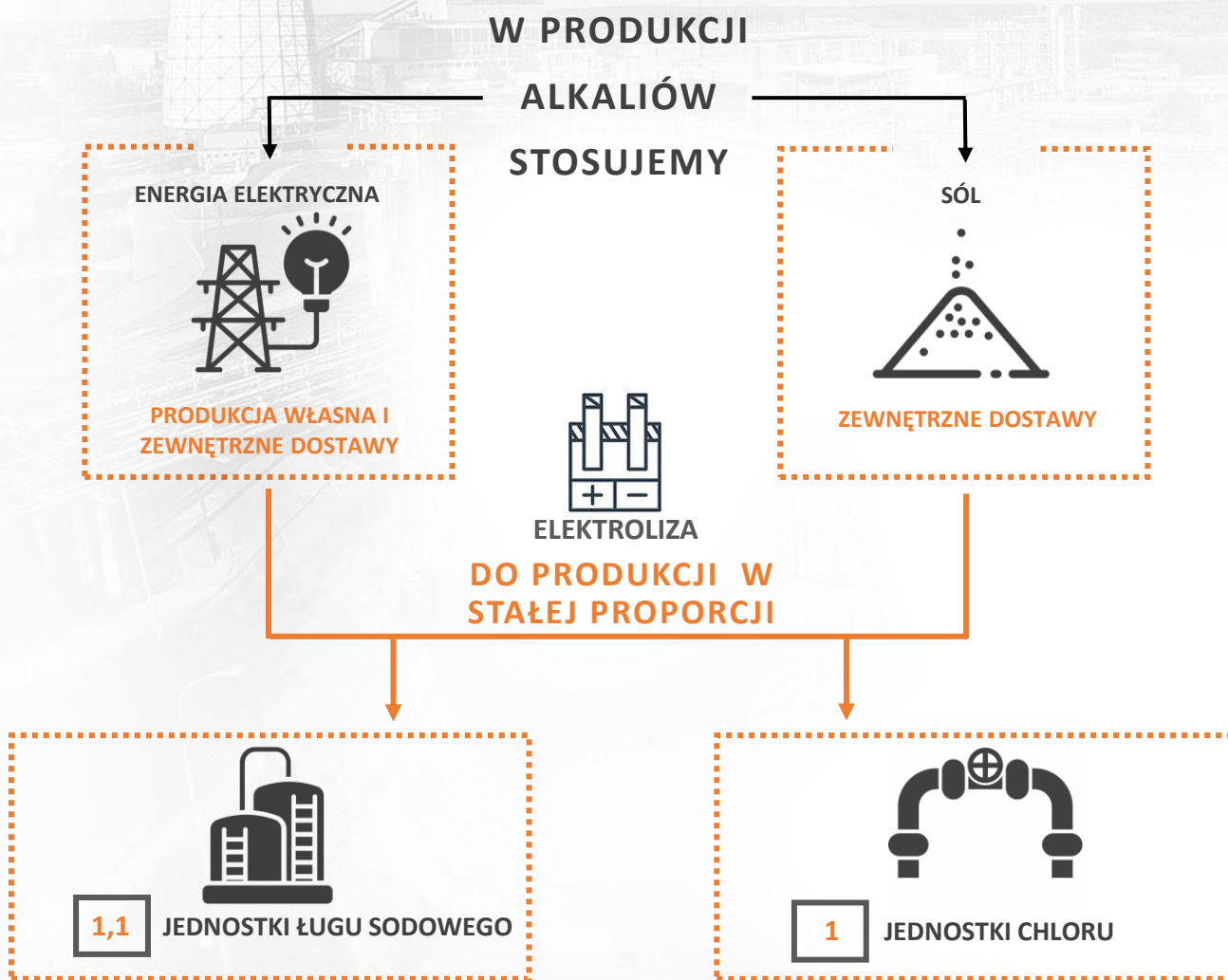
sprzedaży segmentu do klientów zewnętrznych w 2023 r.



42

MPLN EBITDA w 2023 r.

PRODUKCJA SEGMENTU CHLOROPOCHODNE



*Zaprezentowane nominalne zdolności produkcyjne są szacunkowe, w przeliczeniu na produkt standardowy.

SEGMENT CHLOROPOCHODNE – PODSTAWOWE DANE I ZASTOSOWANIA



PRZEMYSŁ SPOŻYWCZY

Ług sodowy jest używany jako regulator PH w browarnictwie i mleczarstwie. Używany również do mycia i odkażania przy produkcji zwierzęcej



PRZEMYSŁ PAPIERNICZY

Ług sodowy i podchloryn używany jest w papierniach w procesie bielenia masy celulozowej



CHEMIA GOSPODARCZA I KOSMETYKI

Ług sodowy jest używany jako surowiec do produkcji baz i dodatków do środków czystości i kosmetyków



SYNTEZY CHEMICZNE

Produkty segmentu to podstawowe chemikalia np. w hutach szkła, przy produkcji PCV, środków ochrony roślin, farmacji, tlenku propylenu



PRZEMYSŁ WYDOBYWCZY I GÓRNICTWO

Ług sodowy używany jest w procesie otrzymywania aluminium z przerobu boksytów. Kwas solny do ekstrakcji rud



5

kontynentów, na które trafiają produkty segmentu



316

tys. ton sprzedaży zewnętrznej za 2023 r.



992

MPLN przychodów zewnętrznych w 2023 r.



70%

sprzedaży segmentu do klientów zewnętrznych w 2023 r.

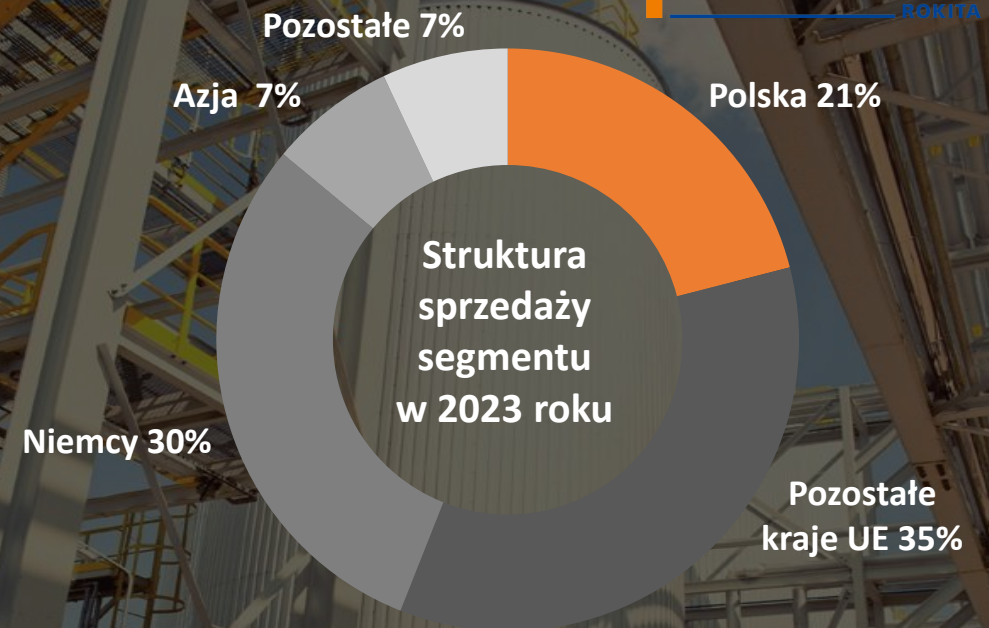
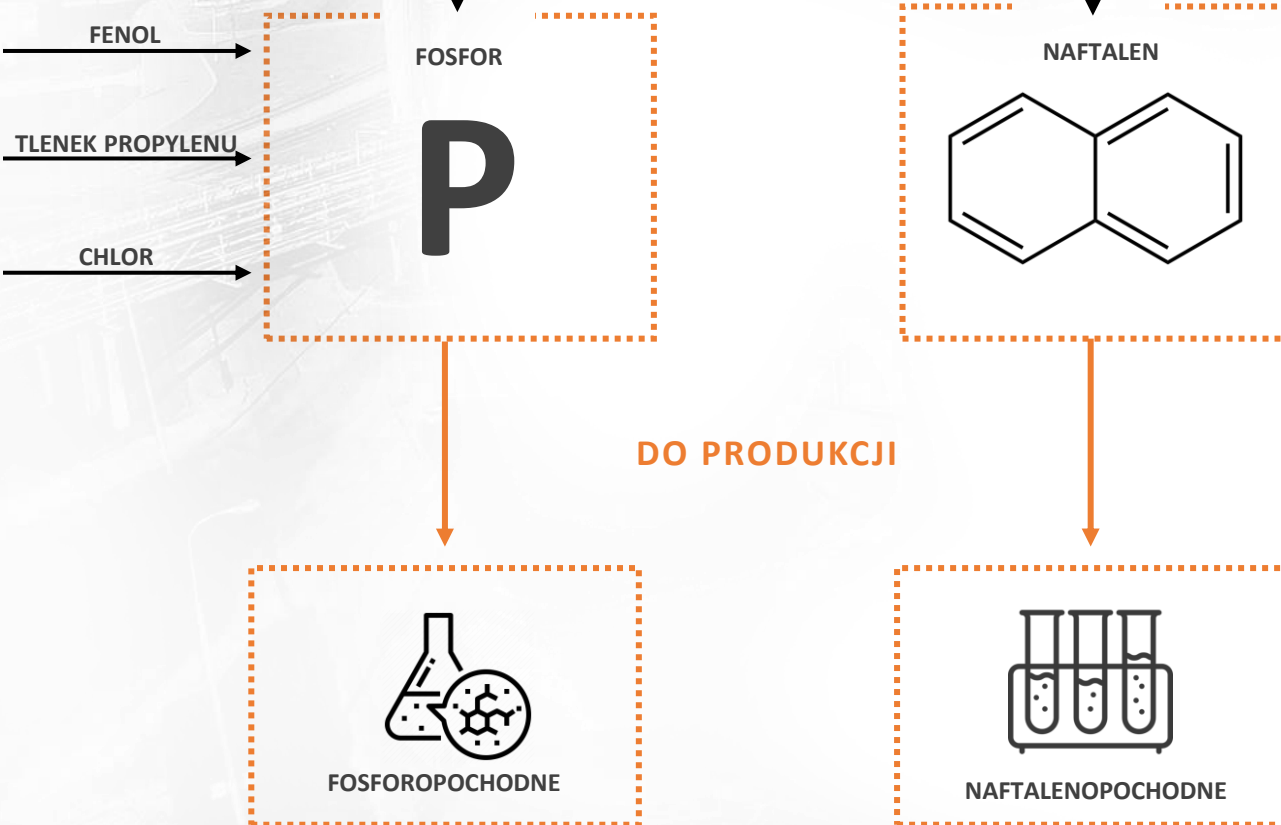


378

MPLN EBITDA w 2023 r.

PRODUKCJA SEGMENTU INNA DZIAŁALNOŚĆ CHEMICZNA

W PRODUKCJI
STOSUJEMY



Kompleks Chemii Fosforu PCC Rokita
(Fosforopochodne i Naftalenopochodne)

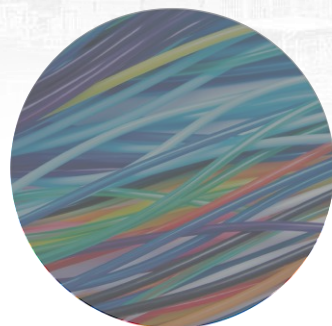
Brzeg Dolny

SEGMENT INNA DZIAŁALNOŚĆ CHEMICZNA – PODSTAWOWE DANE I ZASTOSOWANIA



BUDOWNICTWO

Naftalenopochodne są używane jako środki plastyfikujące do betonów i gipsów. Fosforopochodne jako uniepalniacze np. do izolacji



TWORZYWA SZTUCZNE

Fosforopochodne są używane jako plastyfikatory i stabilizatory termiczne w produkcji PCV



MEBLARSTWO

Fosforopochodne jako dodatki do pian elastycznych w meblach, obniżają ich palność



FARBY I LAKIERY

Fosforopochodne są używane jako środki plastyfikujące w produkcji farb technicznych



LUBRYKANTY

Fosforopochodne są z powodzeniem używane jako dodatki przeciwzużyciowe do środków smarnych



4

kontynentów, na które trafiają produkty segmentu



20

tys. ton sprzedaży zewnętrznej za 2023 r.



160

MPLN przychodów zewnętrznych w 2023 r.



94%

sprzedaży segmentu do klientów zewnętrznych w 2023 r.



14

MPLN EBITDA w 2023 r.

PODSUMOWANIE ROKU 2023

ZYSK EBITDA UKSZTAŁTOWAŁ SIĘ NA POZIOMIE **518,6 MLN ZŁ**, NIŻSZYM O **49%** NIŻ W ROKU 2022

ZYSK NETTO GRUPY OSIĄGNAŁ WARTOŚĆ **267,9 MLN ZŁ** I BYŁ NIŻSZY O **60%** W PORÓWNANIU DO 2022 ROKU

WIODĄCĄ DZIAŁALNOŚCIĄ DLA WYNIKÓW W DALSZYM CIĄGU BYŁ **SEGMENT CHLOROPOCHODNE**. W ROKU 2023 WYNIK EBITDA TEGO SEGMENTU BYŁ NIŻSZY O **53%** OD ROKU 2022 I WYNIÓSŁ **378,1 MLN ZŁ**

SYTUACJA W **SEGMENCIE POLIURETANY** BYŁA BARDZO TRUDNA. ZYSK EBITDA W 2023 ROKU ODNOTOWAŁ POZIOM **41,6 MLN ZŁ**, SPADEK O **75%** W STOSUNKU DO 2022

WYNIK EBITDA W SEGMENCIE **INNA DZIAŁALNOŚĆ CHEMICZNA** UKSZTAŁTOWAŁ SIĘ NA POZIOMIE PONAD **13,7 MLN ZŁ**, SPADEK O **79%** W STOSUNKU DO 2022 ROKU

KONTYNUACJA PROJEKTÓW W OBSZARZE INWESTYCJI

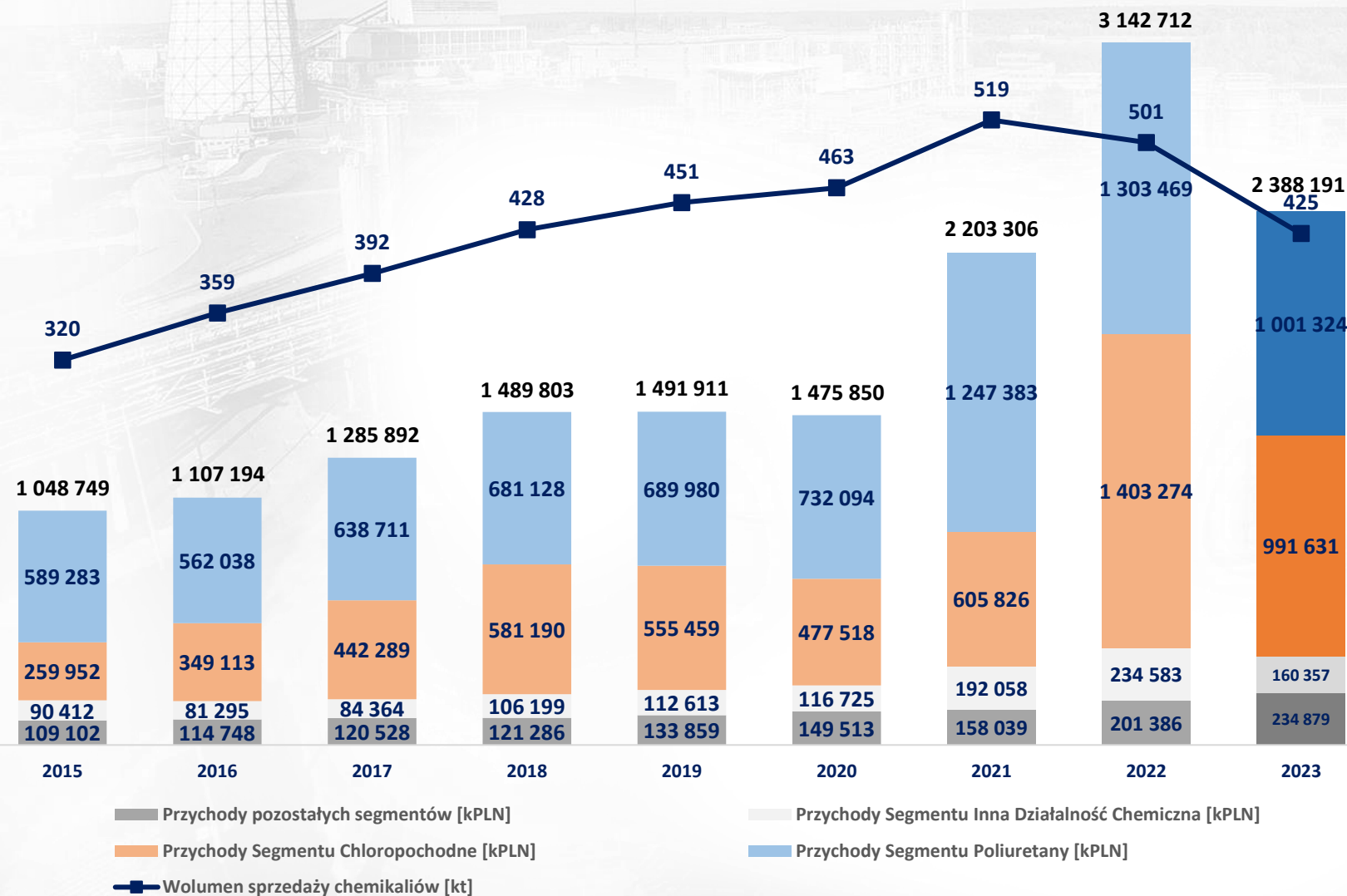


Spadek zysku EBITDA o około 49%

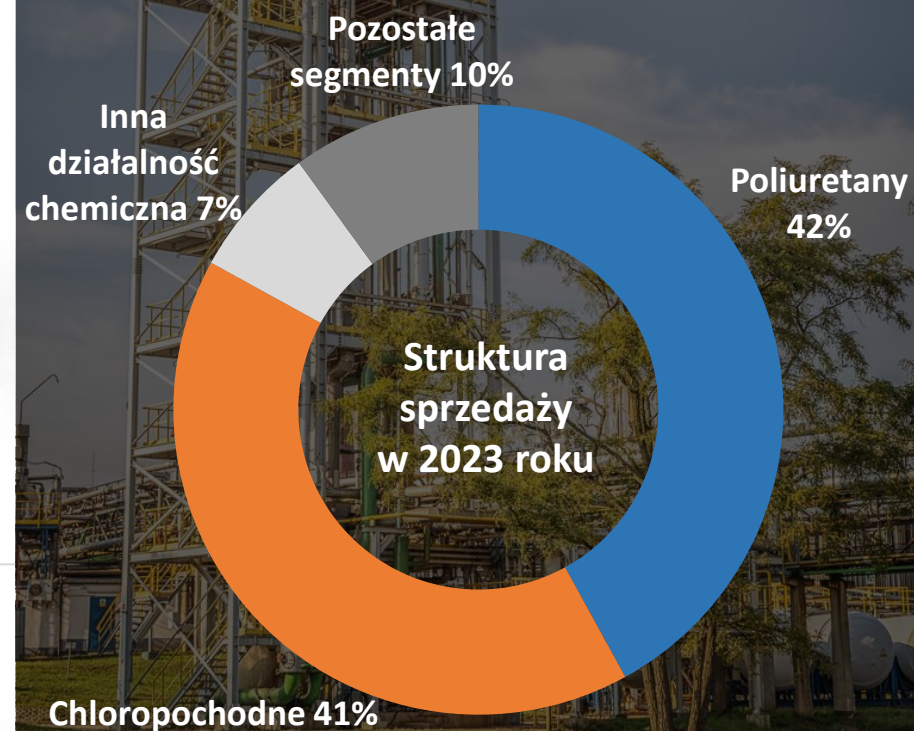
1 016 mln zł → 519 mln zł
 2022 2023

W 2023 ROKU SUMARYCZNE WYNIKI GRUPY ODNOTOWAŁY TENDENCJĘ SPADKOWĄ W STOSUNKU DO 2022. NATOMIAST REZULTATY 2022 ROKU STANOWIĄ BARDZO WYSOKĄ BAZĘ PORÓWNAWCZĄ. SYTUACJA W SEGMENTACH BYŁA ZRÓŻNICOWANA I WYMAGAJĄCA DOSTOSOWYWANIA SIĘ DO DYNAMICZNIE ZMIENIAJĄCYCH SIĘ WARUNKÓW NA RYNKU.

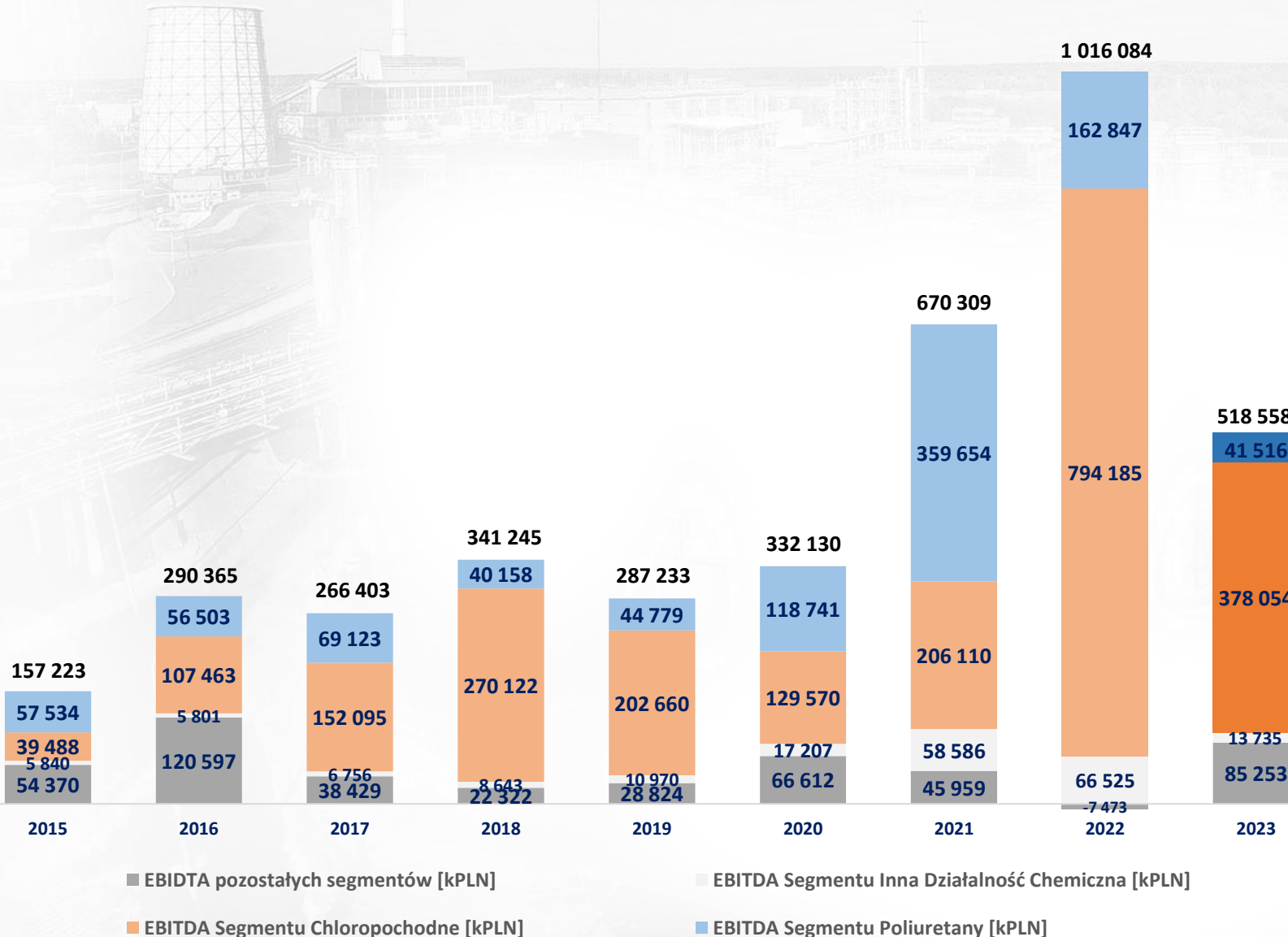
SPRZEDAŻ GRUPY PCC ROKITA



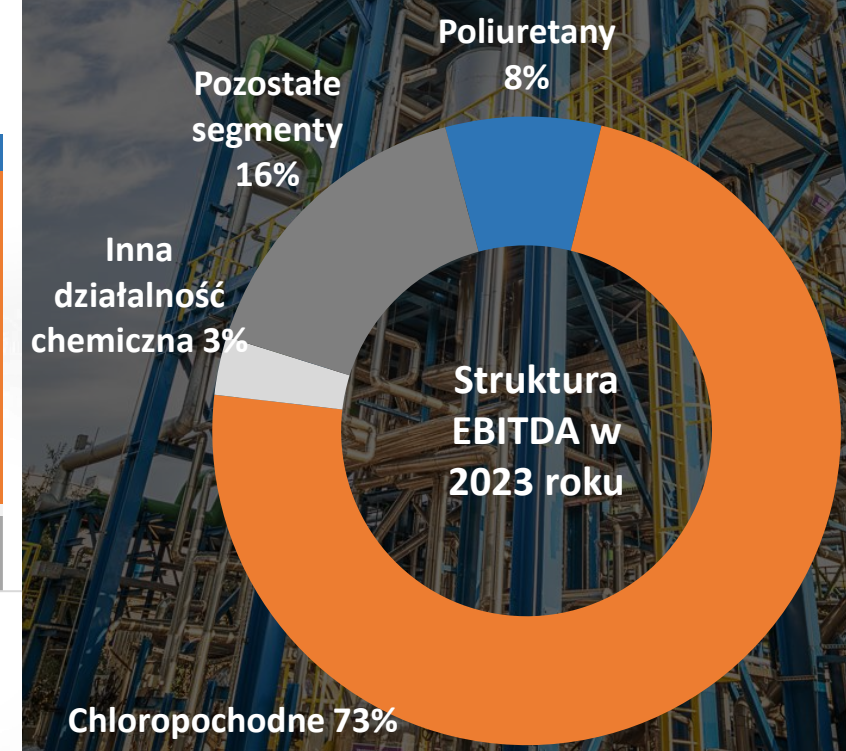
W 2023 ROKU GRUPA PCC ROKITA UZYSKAŁA PRZYCHODY ZE SPRZEDAŻY PRODUKTÓW, TOWARÓW I USŁUG W KWOCIE PONAD 2,39 MLD ZŁ. PRZYCHODY SPADŁY O 24% W STOSUNKU DO ROKU 2022.



EBITDA GRUPY PCC ROKITA

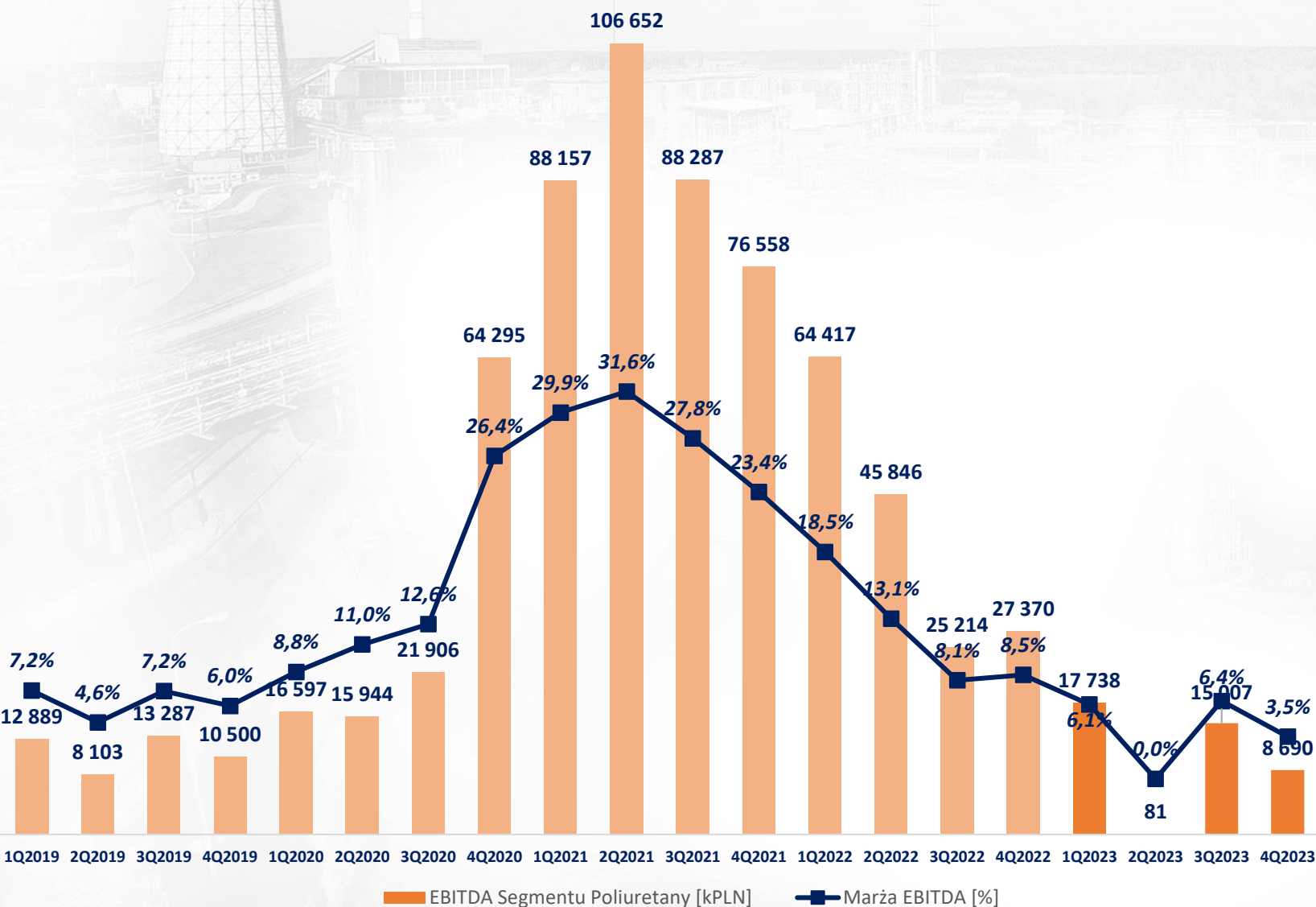


GRUPA PCC ROKITA OSIĄGNĘŁA ZYSK EBITDA NA POZIOMIE PONAD 519 MLN ZŁ, NIŻSZYM O BLISKO 49% NIŻ W 2022 ROKU. NAJISTOTNIEJSZY POZYTYWNY WPŁYW MIAŁA DZIAŁALNOŚĆ SEGMENTU CHLOROPPOCHODNE.



*EBITDA pozostałych segmentów zawiera również efekt korekt konsolidacyjnych.

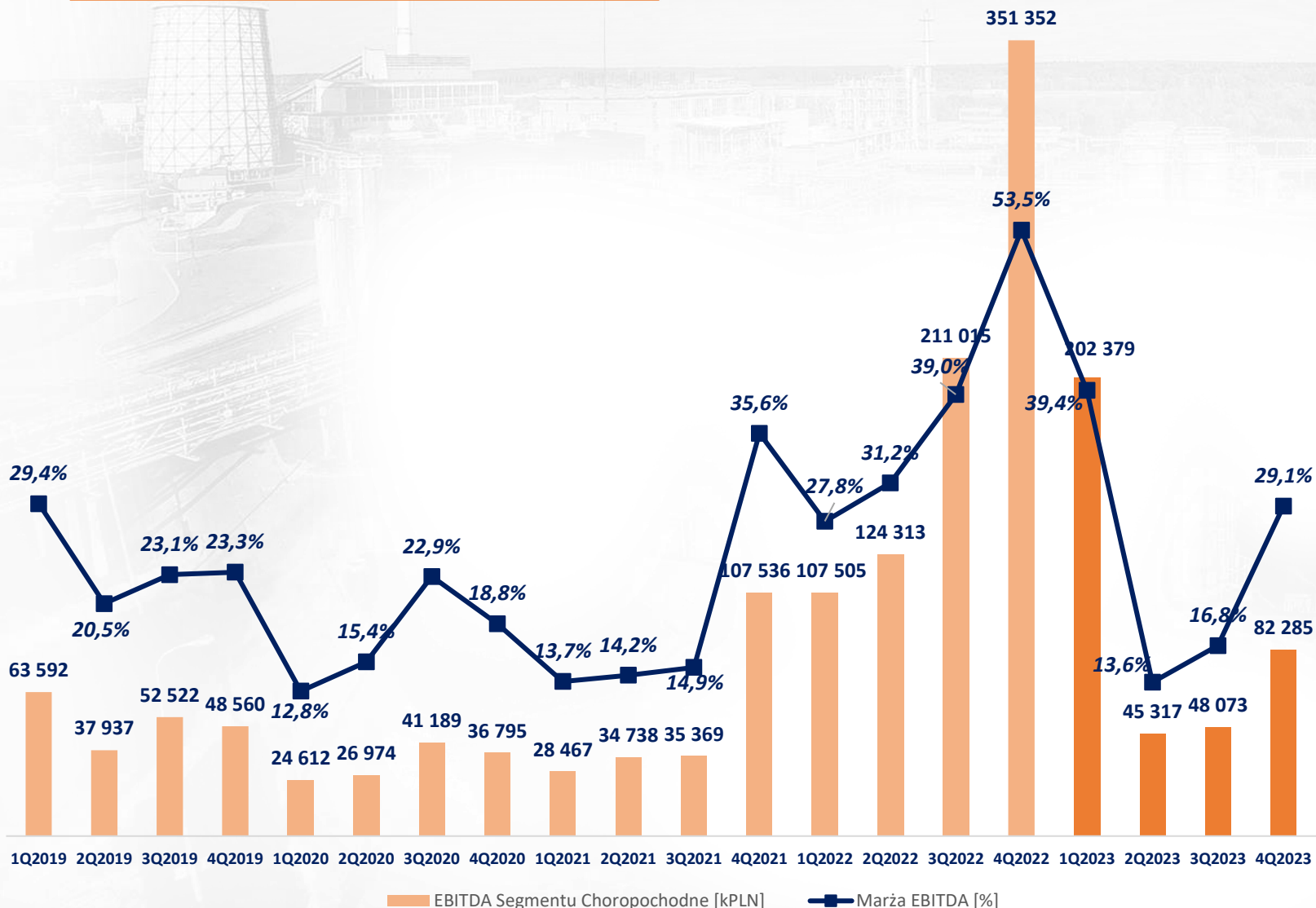
WYNIKI SEGMENTU POLIURETANY



SEGMENT POLIURETANY ZAMKNAŁ ROK 2023 ZYSKIEM EBITDA NA POZIOMIE BLISKO 42 MLN, NIŻSZYM O BLISKO 75% W STOSUNKU DO ROKU 2022, KTÓRY STANOWI BARDZO WYSOKĄ BAZĘ PORÓWNAWCZĄ. NIŻSZE BYŁY TEŻ PRZYCHODY, MARŻA I ZYSK.

ROK 2023 TO NAJTRUDNIEJSZE WARUNKI RYNKOWE NA PRZESTRZENI OSTATNICH LAT DLA SEGMENTU POLIURETANY. CENY RYNKOWE POLIOLI Z MIESIĄCA NA MIESIĄC REGULARNIE SPADAŁY, CO BYŁO EFEKTEM ZNACZĄCEJ PRZEWAGI PODAŻY NAD POPYTEM. OBECNIE POPYT UTRZYMUJE SIĘ NA POZIOMIE NIŻSZYM NIŻ PRZECIĘTNY W POPRZEDNICH OKRESACH.

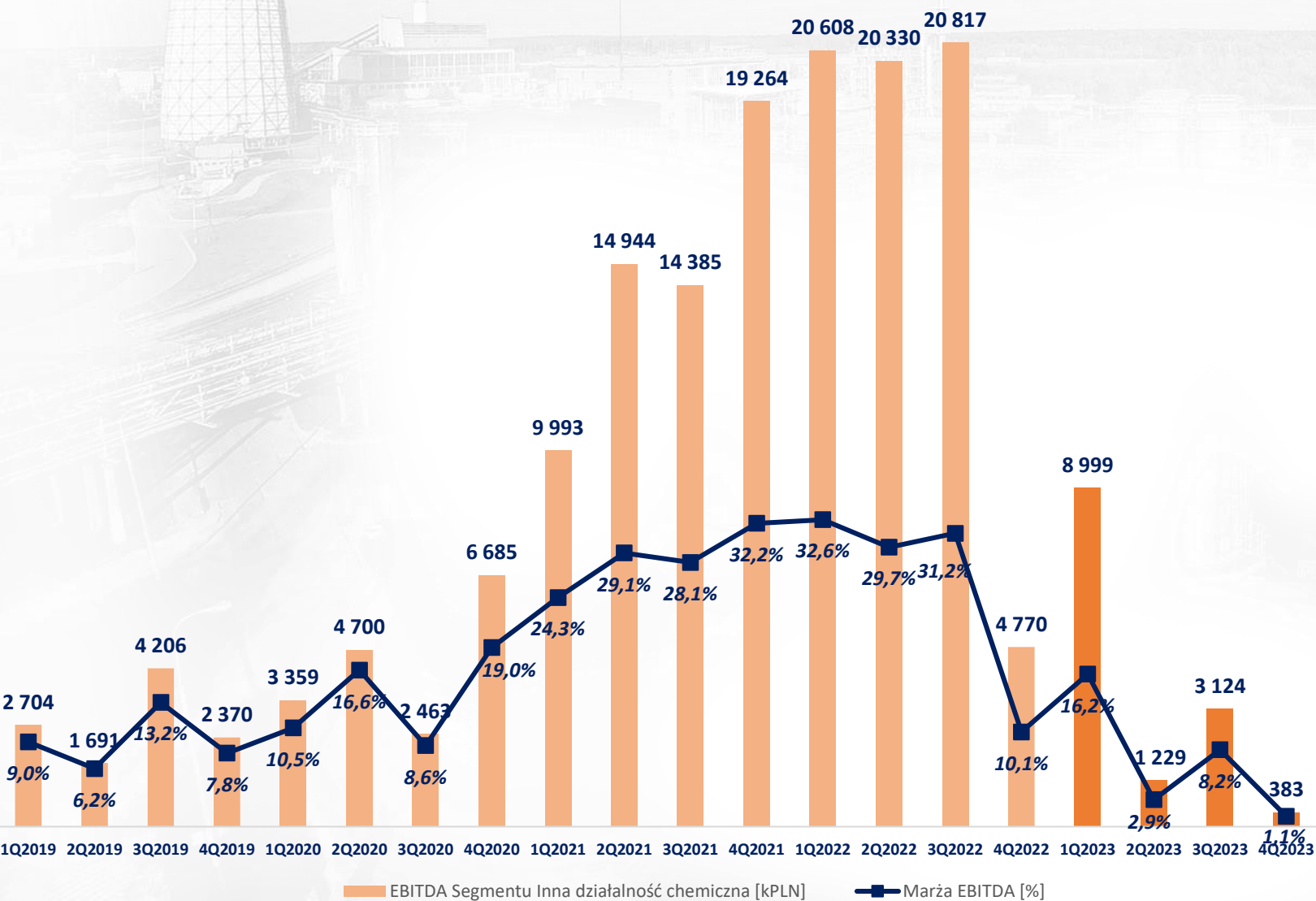
WYNIKI SEGMENTU CHLOROPOCHODNE



W 2023 ROKU WYNIK EBITDA SEGMENTU CHLOROPOCHODNE BYŁ NIŻSZY O PONAD 52% W STOSUNKU DO 2022 ROKU. SPADŁA RÓWNIEŻ MARŻA. PO PIERWSZYM DOBRYM KWARTALE KOLEJNE UZYSKAŁY JUŻ SŁABSZE REZULTATY. JEST TO GŁÓWNIIE POCHODNA CEN CHLOROALKALIÓW ORAZ NIŻSZYCH WOLUMENÓW SPRZEDAŻY.

ŚREDNIE CENY ŁUGU SODOWEGO SPADŁY O 26% VS 2022, SPADŁY TEŻ CENY SODY KAUSTYCZNEJ. NA SPADKI CEN WPŁYNAŁ ZMNIJSZY POPYT PRZY JEDNOCZESNYM WZROŚCIE DOSTĘPNOŚCI. WYNIK 4Q TO EFEKT GŁÓWNIIE OTRZYMANYCH REKOMPENSAT DLA PRZEDSIĘBIORSTW ENERGOCHŁONNYCH

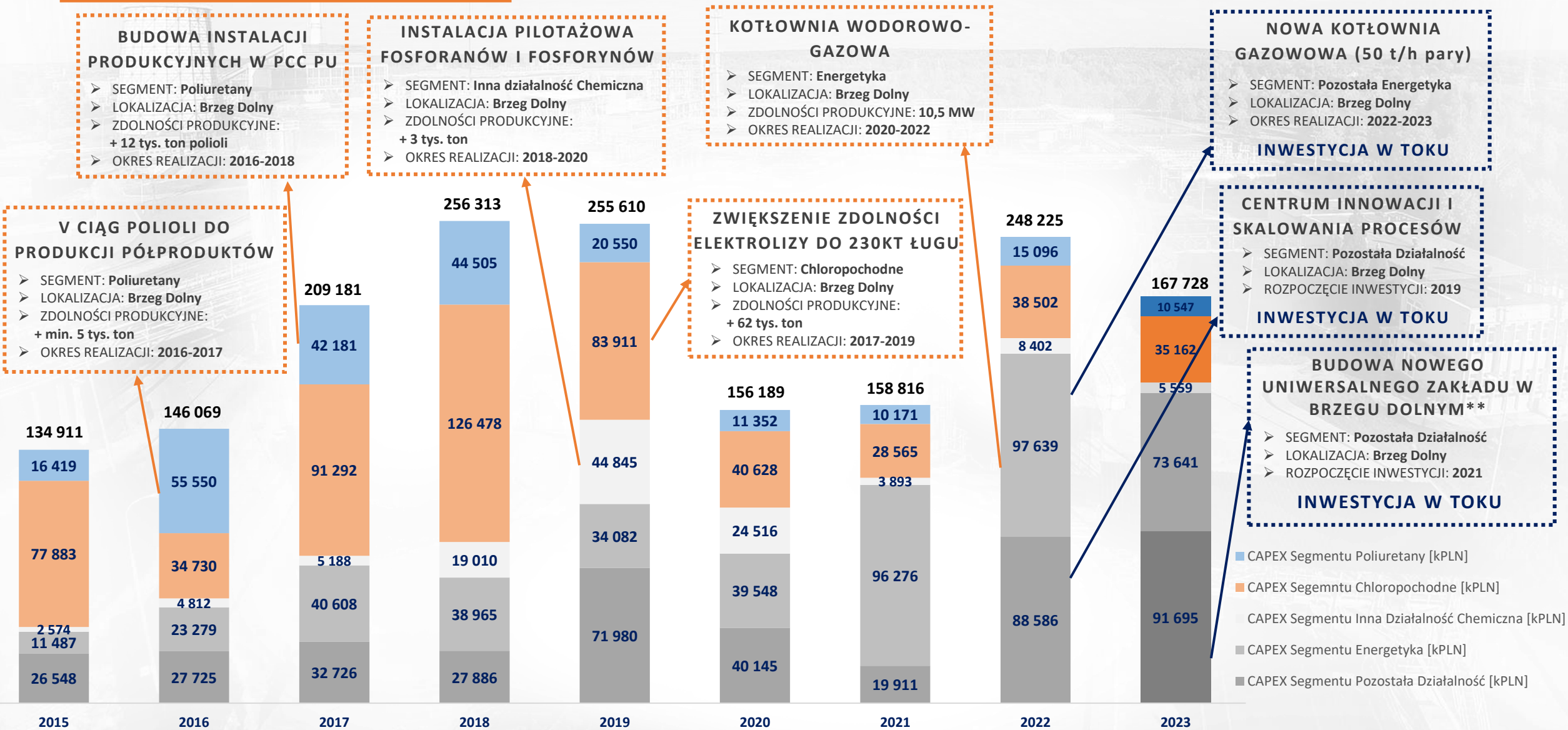
WYNIKI SEGMENTU INNA DZIAŁALNOŚĆ CHEMICZNA



SEGMENT INNA DZIAŁALNOŚĆ CHEMICZNA W ROKU 2023 ODNOTOWAŁ SPADKI NA POZIOMIE OBROTU, MARŻ JAK I WYNIKU NETTO. ZYSK EBITDA ZAMKNAŁ SIĘ KWOTĄ NIECO PONIŻEJ 14 MLN ZŁ, NIŻSZĄ O 79% W STOSUNKU DO 2022 ROKU.

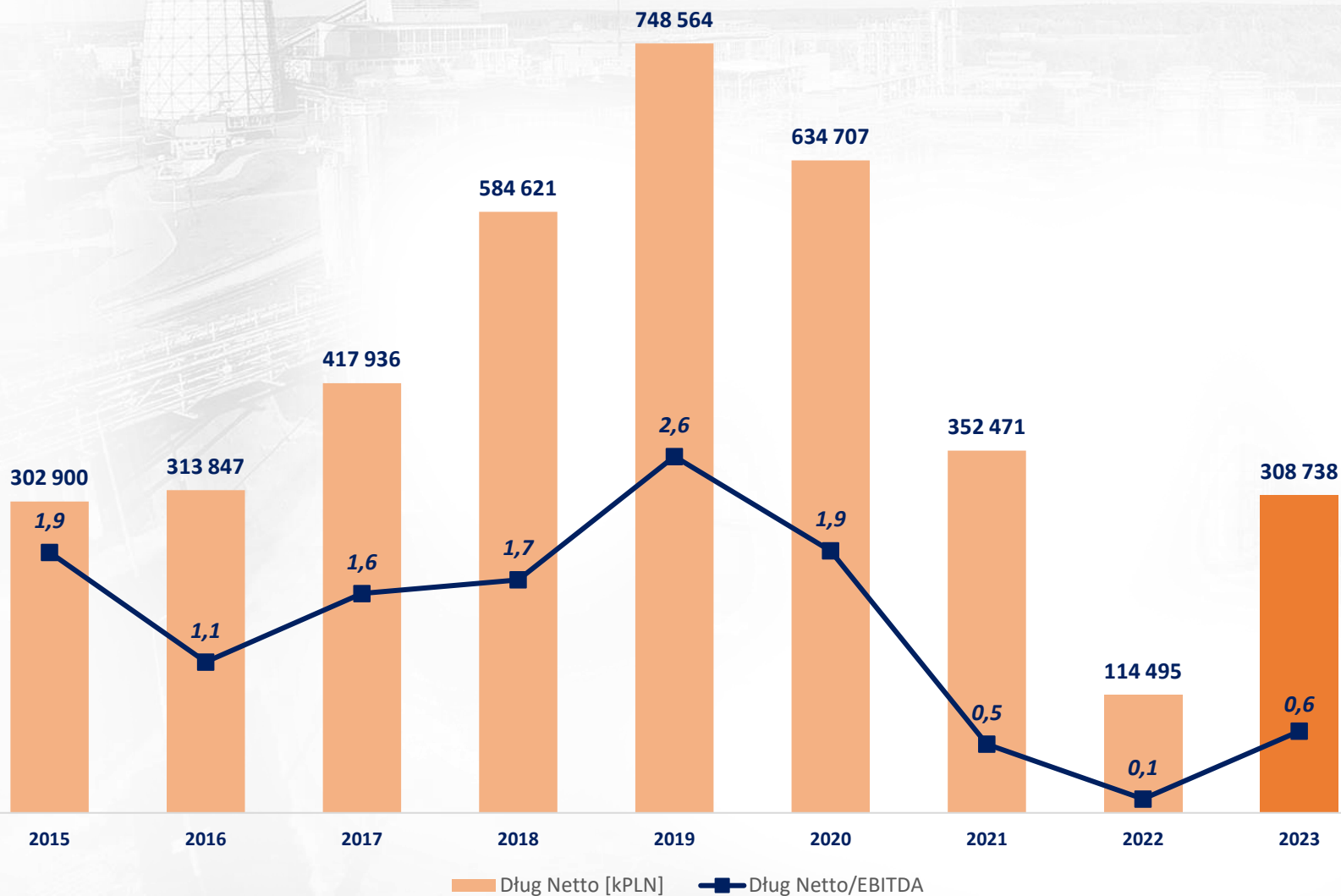
DALSZE SPADKI BYŁY SPOWODOWANE NIEKORZYSTNYMI WARUNKAMI RYNKOWYMI, NA KTÓRE WPŁYNAŁ W DUŻEJ MIERZE IMPORT FOSFOROPOCHODNYCH DO EUROPY. NA WNIOSEK M.IN. SPÓŁKI KOMISJA EUROPEJSKA ZAPROPONOWAŁA WSTĘPNIE WPROWADZENIE W KWIETNIU BR. TYMCZASOWYCH CEŁ ANTYDUMPINGOWYCH DLA PRODUCENTÓW CHIŃSKICH.

NAKŁADY INWESTYCYJNE



*Nakłady Segmentu Energetyka obejmują zakup uprawnień do emisji CO₂. **Inwestycja budowy nowego uniwersalnego zakładu w Brzegu Dolnym jest realizowana przez spółkę celową PCC BD, w której PCC Rokita posiada 50% udziałów. Ze względu brak konsolidacji spółki PCC BD metodą pełną w ramach GK PCC Rokita, większość nakładów na ten projekt, ponoszonych bezpośrednio przez PCC BD, nie jest tu widoczna.

ZADŁUŻENIE GRUPY



NA KONIEC 2023 ROKU DŁUG NETTO W GRUPIE PCC ROKITA WYNIÓSŁ 308 MLN ZŁ, NATOMIAST EBITDA 519 MLN ZŁ. WSKAŹNIK DŁUG NETTO/EBITDA NA KONIEC 2023 ROKU WYNIÓSŁ 0,6.



WYBRANE SKONSOLIDOWANE DANE FINANSOWE

	2023	2022
Przychody ze sprzedaży	2 388 191	3 142 712
Marża na sprzedaży	584 251	1 148 248
EBITDA	518 558	1 016 084
Zysk na działalności operacyjnej (EBIT)	342 874	832 233
Zysk netto	267 879	675 085
Przepływy pieniężne netto z działalności operacyjnej	512 104	792 325
Przepływy pieniężne netto z działalności inwestycyjnej	(250 092)	(224 121)
Przepływy pieniężne netto z działalności finansowej	(500 416)	(361 964)
Przepływy pieniężne netto	(238 404)	206 240
Nakłady inwestycyjne na rzeczowe aktywa trwałe i wartości niematerialne i prawne	216 604	248 225
ROE	19,4%	43,7%
ROA	10,6%	23,3%
	Stan na koniec 2023	Stan na koniec 2022
Aktywa trwałe	1 727 731	1 690 364
Aktywa obrotowe	797 167	1 202 009
Środki pieniężne i ich ekwiwalenty	290 044	528 448
Kapitał własny	1 381 420	1 543 138
Zobowiązania długoterminowe	641 274	613 051
Zobowiązania krótkoterminowa	502 204	736 184
Szybkość inkasa należności [dni]	43	41
Szybkość spłaty zobowiązań [dni]	34	35
Szybkość obrotu zapasami [dni]	38	35
Cykl rotacji gotówki (CCC) [dni]	46	41
Netdebt/EBITDA	0,6	0,1