



**Grupa PCC Rokita**

**SKONSOLIDOWANY ŚRÓDROCZNY  
RAPORT ZARZĄDU**

**za okres**

**od dnia 01 lipca 2013r.**

**do dnia 12 listopada 2013r.**

**12 listopada 2013r.**

## Spis treści

1. Podstawowe informacje o Emitencie.....	3
1.1. Informacje podstawowe.....	3
1.2. Kapitał podstawowy .....	3
2. Opis organizacji Grupy Kapitałowej Emitenta .....	4
a) Powiązania kapitałowe .....	4
b) Opis Grupy Kapitałowej PCC Rokita.....	5
c) Opis spółek Grupy Kapitałowej PCC Rokita .....	6
3. Istotne informacje obejmujące okres od 1 lipca do 30 września 2013r. oraz ich wpływ na sytuację majątkową, finansową oraz wyniki PCC Rokita SA i jej Grupy Kapitałowej .....	12
a) Istotne zdarzenia .....	12
b) Istotne transakcje.....	12
4. Ogólny opis sytuacji majątkowej i finansowej oraz wyników Grupy Kapitałowej PCC Rokita za okres zakończony 30 września 2013r. ....	13
a) Wyniki finansowe Grupy Kapitałowej PCC Rokita .....	13
b) Opis sytuacji majątkowej i finansowej Grupy Kapitałowej PCC Rokita w III kwartale 2013r. ....	20
5. Czynniki i zdarzenia, które będą miały wpływ na osiągnięte przez Grupę PCC Rokita wyniki w perspektywie co najmniej kolejnego kwartału.....	25
a) Czynniki zewnętrzne.....	25
b) Czynniki wewnętrzne.....	25

## 1. Podstawowe informacje o Emitencie

### 1.1. Informacje podstawowe

Nazwa (firma):	PCC Rokita SA
Siedziba:	Brzeg Dolny
Adres:	56-120 Brzeg Dolny, ul. Sienkiewicza 4
Telefon:	071 794 2000
Fax:	071 794 2197
Adres poczty elektronicznej:	<a href="mailto:kontakt@pcc.eu">kontakt@pcc.eu</a>
Adres strony internetowej:	<a href="http://www.pcc.rokita.pl">www.pcc.rokita.pl</a>

Grupa Kapitałowa PCC Rokita (dalej: „GK PCC Rokita”, „Grupa PCC Rokita”, „Grupa Kapitałowa”, „Grupa”) jest grupą spółek, w skład której wchodzi PCC Rokita Spółka Akcyjna jako jednostka dominująca najwyższego szczebla oraz 19 spółek zależnych (na dzień przekazania niniejszego Sprawozdania). Szczegółowe powiązania w Grupie PCC Rokita opisane zostały w pkt. 2 a) poniżej.

PCC Rokita Spółka Akcyjna (i tym samym Grupa Kapitałowa PCC Rokita) jest jednocześnie jednostką zależną od PCC SE z siedzibą w Duisburgu (Niemcy), wchodząc w skład grupy kapitałowej PCC.

PCC Rokita Spółka Akcyjna (dalej: „PCC Rokita SA”, „PCC Rokita”, „Spółka”, „Emitent”) w formie spółki akcyjnej powstała w wyniku przekształcenia przedsiębiorstwa państwowego Nadodrzańskie Zakłady Przemysłu Organicznego „ORGANIKA-ROKITA”. Akt przekształcenia podpisano w dniu 4 grudnia 1991r. przed notariuszem Pawłem Błaszczakiem prowadzącym kancelarię notarialną nr 18 w Warszawie przy ulicy Długiej 29 (Rep. 11283/91). Spółka akcyjna została wpisana w dniu 01.04.1992r. do Rejestru Handlowego dział B prowadzonego przez Sąd Rejonowy Wrocław-Fabryczna we Wrocławiu, Wydział VI Gospodarczy pod numerem RHB 2874. W dniu 12.04.2002r. Spółka została wpisana do rejestru przedsiębiorców Krajowego Rejestru Sądowego prowadzonego przez Sąd Rejonowy Wrocław-Fabryczna we Wrocławiu, Wydział IX Gospodarczy Krajowego Rejestru Sądowego pod numerem KRS 0000105885.

Spółce nadano numer statystyczny REGON 930613932.

Czas trwania Spółki dominującej oraz pozostałych spółek z Grupy jest nieoznaczony.

### 1.2. Kapitał podstawowy

Kapitał zakładowy Spółki dominującej wynosi 18.265.036,00 (osiemnaście milionów dwieście sześćdziesiąt pięć tysięcy trzydzieści sześć) złotych i dzieli się na:

1. 6.650.060 akcji zwykłych na okaziciela serii A o wartości nominalnej 2,30 zł każda,
2. 1.291.260 akcji zwykłych na okaziciela serii B o wartości nominalnej 2,30 zł każda.

Wszystkie akcje zostały w pełni opłacone.

### 1.3. Akcjonariusze

Na 30.09.2013r. oraz do dnia publikacji niniejszego Sprawozdania PCC SE posiadała 7.941.320 akcji Spółki, stanowiących 100% kapitału zakładowego i uprawniających do 100% głosów na Walnym Zgromadzeniu Spółki.

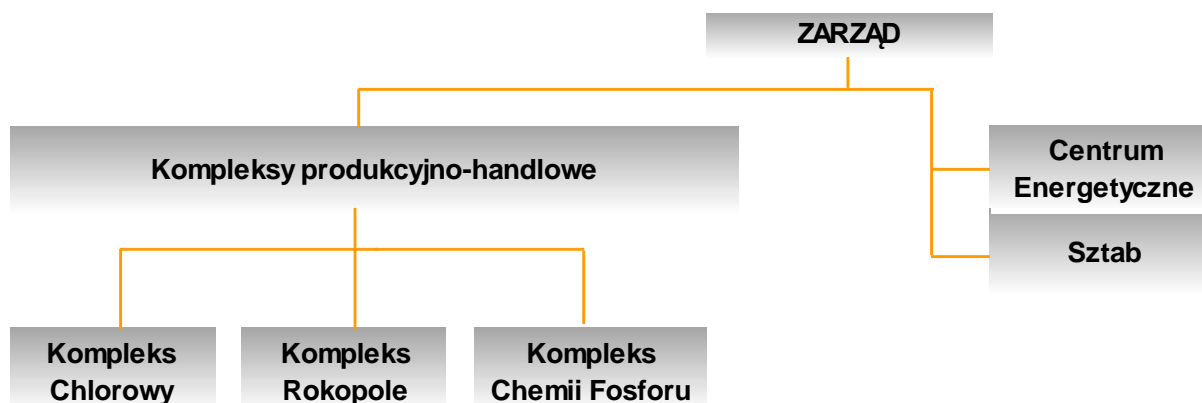
## 2. Opis organizacji Grupy Kapitałowej Emitenta

Struktura organizacyjna Grupy Kapitałowej PCC Rokita wynika w głównej mierze ze struktury PCC Rokita SA jako podmiotu dominującego w całej Grupie pod względem skali działalności. PCC Rokita SA prowadzi działalność w ramach strategicznych jednostek organizacyjnych „Business Units”.

Struktura organizacyjna, składa się, na dzień sporządzenia sprawozdania z działalności, z 3 Kompleksów Produkcyjno-Handlowych, Centrum Energetycznego oraz Sztabu. W strukturze Sztabu wyodrębnione zostało Biuro Nadzoru Właścicielskiego i Rozwoju Grupy Kapitałowej, a w ramach niego Dział Nadzoru Właścicielskiego, który sprawuje kontrolę nad funkcjonowaniem wszystkich spółek z Grupy PCC Rokita oraz monitoruje wszelkie zmiany prawno-organizacyjne w tych podmiotach.

Spółka dominująca oraz pozostałe spółki z Grupy nie posiadają Oddziałów (Zakładów).

Poniżej przedstawiono aktualną na dzień 30.09.2013r. oraz na dzień przekazania niniejszego Sprawozdania strukturę organizacyjną Spółki dominującej w podziale na Kompleksy.



### a) Powiązania kapitałowe

PCC Rokita SA (i tym samym cała Grupa PCC Rokita) wchodzi w skład Grupy Kapitałowej PCC, w której zajmuje pozycję zależną od spółki PCC SE z siedzibą w Duisburgu (Niemcy). PCC SE posiada 7.941.320 akcji PCC Rokita, stanowiących 100% kapitału zakładowego i uprawniających do 100% głosów na Walnym Zgromadzeniu Spółki.

Grupa PCC jest międzynarodową grupą kapitałową, którą tworzy kilkadziesiąt spółek zlokalizowanych w kilkunastu krajach świata. Większość spółek Grupy PCC zlokalizowana jest w Europie, natomiast poprzez firmę PCC Chemax Inc. (należącą do Grupy Kapitałowej PCC Exol), grupa obecna jest także w Ameryce Północnej (Piedmont, USA). Struktura organizacyjna Grupy PCC obejmuje trzy podstawowe segmenty: Chemię, Energię i Logistykę (wynikające z głównych obszarów działalności grupy) oraz Pion Pozostałe. PCC Rokita SA jest największą i najważniejszą spółką produkcyjną w Pionie Chemii Grupy PCC.

## b) Opis Grupy Kapitałowej PCC Rokita

Na dzień 30 września 2013 roku w skład Grupy Kapitałowej PCC Rokita wchodziło 20 spółek. Pozycję dominującą w Grupie w stosunku do pozostałych spółek zajmuje PCC Rokita SA. Poziomy zaangażowania kapitałowego oraz wielkości udziałów pomiędzy podmiotami w Grupie na dzień 30 września 2013 roku przedstawia poniższa tabela:

Lp.	Nazwa podmiotu	Siedziba	wysokość kapitału zakładowego w zł	Udziały w kapitale akcyjnym, zakładowym będące w posiadaniu PCC Rokita SA	Udział w kapitale akcyjnym, zakładowym pozostałych podmiotów
1	PCC Rokita SA	Brzeg Dolny	<b>18.265.036</b> 7.941.320 akcje/2,30 zł za 1 akcję	-----	7.941.320 akcji / 100% PCC SE
2	Zakład Budowy Aparatury „Apakor-Rokita” Sp. z o.o.	Brzeg Dolny	<b>4.819.950,00</b> 96.399 udziałów/50 zł za 1 udział	<b>95.982 udziały/ 99,57%</b>	417 udziałów / 0,43% pozostali udziałowcy osoby fizyczne
3	PCC Autochem Sp. z o.o.**	Brzeg Dolny	<b>3.898.500,00</b> 7.797 udziałów/500 zł za 1 udział	<b>3.797 udziałów/ 48,70%</b>	4.000 udziałów / 51,30% PCC SE
4	BiznesPark Rokita Sp. z o.o. w likwidacji*	Brzeg Dolny	<b>1.004.000,00</b> 2.008 udziałów/500 zł za 1 udział	<b>2.007 udziałów/ 99,95%</b>	1 udział / 0,05% CWB „Partner” Sp. z o.o.
5	ChemiPark Technologiczny Sp. z o.o.*	Brzeg Dolny	<b>5.292.000,00</b> 5.292 udziałów/1.000 zł za 1 udział	<b>5.292 udziały/ 100%</b>	-----
6	PCC Chlor-Alkali Sp. z o.o.*	Brzeg Dolny	<b>50.000,00</b> 1.000 udziałów/50 zł za 1 udział	<b>1.000 udziałów/ 100%</b>	-----
7	Centrum Wspierania Biznesu „Partner” Sp. z o.o.*	Brzeg Dolny	<b>100.000,00</b> 40 udziałów/2.500 zł za 1 udział	<b>39 udziałów/ 97,5%</b>	1 udział / 2,5% BiznesPark Rokita Sp. z o.o.
8	Ekologistyka Sp. z o.o.	Brzeg Dolny	<b>29.567.000,00</b> 59.134 udziały/500 zł za 1 udział	<b>59.133 udziały/ 99,998%</b>	1 udział / 0,002% CWB „Partner” Sp. z o.o.
9	Chemi-Progress Polska Sp. z o.o. w likwidacji	Brzeg Dolny	<b>199.926.000,00</b> 3.998.520 udziałów/50 zł za 1 udział	<b>3.998.520 udziałów/ 100%</b>	-----
10	Chemi-Plan SA*	Brzeg Dolny	<b>100.000,00/</b> 1.000 akcji/100 zł za 1 akcję	<b>1.000 akcji/ 100%</b>	-----
11	PCC PRODEX Sp. z o.o.	Warszawa	<b>50.000,00</b> 1.000 udziałów/50 zł za 1 udział	<b>1.000 udziałów/ 100%</b>	-----
12	Labanalytika Sp. z o.o.*	Brzeg Dolny	<b>650.300,00</b> 929 udziałów/700 zł za 1 udział	<b>928 udziałów/ 99,89%</b>	1 udział / 0,11% CWB „Partner” Sp. z o.o.
13	Zakład Usługowo- Serwisowy „LabMatic” Sp. z o.o.	Brzeg Dolny	<b>330.240,00</b> 384 udziałów/860 zł za 1 udział	<b>383 udziały/ 99,74%</b>	1 udział / 0,26% CWB „Partner” Sp. z o.o.
14	PCC Rokita Polyurethanes Sp. z o.o.*	Brzeg Dolny	<b>50.000,00</b> 1.000 udziałów/50 zł za 1 udział	<b>1.000 udziałów/ 100%</b>	-----
15	Biuro Projektowo- Inżynieryjne „Technochem” Sp. z o.o.*	Brzeg Dolny	<b>50.000,00</b> 1.000 udziałów/50 zł za 1 udział	<b>858 udziałów/ 85,8%</b>	142 udziały / 14,2% pozostali udziałowcy osoby fizyczne
16	Tensis Sp. z o.o.	Brzeg Dolny	<b>3.806.000,00</b> 3.806 udziałów/1.000 zł za 1 udział	<b>3.806 udziałów/ 100%</b>	-----
17	Przedsiębiorstwo Inżynierii i Ochrony Środowiska „Gekon” SA w likwidacji*	Brzeg Dolny	<b>100.000,00</b> 1.000 akcji/100 zł za 1 akcję	<b>999 akcji/ 99,9%</b>	1 udział / 0,1% pozostali udziałowcy osoby fizyczne
18	PCC Prodex Biel*	Mińsk Białoruś	-----	<b>51%/ 20 000 \$</b>	49% / 19 216 \$ pozostali udziałowcy osoby fizyczne
19	Chemia-Serwis Sp. z o.o.*	Brzeg Dolny	<b>5.000,00</b> 100 udziałów/50 zł za 1 udział	<b>100 udziałów/ 100%</b>	-----
20	Chemia-Profex Sp. z o.o.*	Brzeg Dolny	<b>5.000,00</b> 100 udziałów/50 PLN za 1 udział	-----	99% Chemia-Serwis Sp. z o.o. 1% ChemiPark Technologiczny Sp. z o.o.

\* jednostki wyłączone z konsolidacji

\*\* jednostki wyceniane metodą praw własności

## c) Opis spółek Grupy Kapitałowej PCC Rokita

### PCC Rokita SA (Emitent)

W okresie objętym prezentowanymi informacjami finansowymi, podstawowy obszar działalności PCC Rokita SA obejmował produkcję i handel produktami chemicznymi. Zakres produkowanych chemikaliów ma charakter zaopatrzeniowy dla innych branż przemysłu. Są nimi w głównej mierze: przemysł tworzyw sztucznych oraz w segmencie chemii przemysłowej jak również w przemyśle budowlanym i tekstylnym. Kompletna lista zawiera blisko 250 pozycji produkowanych wyrobów. Spółka posiada zdolności produkowania energii elektrycznej, energii cieplnej oraz innych mediów energetycznych. Z uwagi na to, że prowadzona działalność ma wpływ na środowisko, podstawą wszelkich działań jest zapewnienie całkowitego bezpieczeństwa technicznego prowadzonych procesów chemicznych oraz bezpieczeństwa środowiskowego.

Ofertę produktową Emitenta można podzielić na kilka grup asortymentowych:

**Poliole** – poliiole polieterowe (polieterole) produkowane są pod nazwą handlową ROKOPOLE. Poliiole są przeznaczone do wytwarzania poliuretanów, które znalazły szerokie zastosowanie we wszystkich dziedzinach techniki i gospodarki.

W swojej ofercie PCC Rokita SA posiada szeroki asortyment polioli do produkcji pianek elastycznych, które znajdują zastosowanie w branży meblarskiej, przemyśle samochodowym itp. oraz polioli do produkcji tworzyw poliuretanowych typu CASE (z ang. Coatings - pokrycia, Adhesives - kleje, lepiszcze, Sealants - uszczelki, Elastomers – elastomery). Produkty Spółki w tym segmencie można podzielić na:

- poliiole do produkcji elastycznej pianki formowalnej (zastosowanie w przemyśle samochodowym w siedzeniach, deskach rozdzielczych i podsufitkach, przemyśle meblarskim, w matach podłogowych, do produkcji blokowych pianek wysokoodbojnych oraz powłok podłogowych),
- poliiole do produkcji elastycznej pianki blokowej (zastosowanie w przemyśle meblarskim, materacach, opakowaniach ochronnych do przewozu materiałów delikatnych, artykułach gospodarstwa domowego, wypełniaczach poduszek i kołder, izolacjach akustycznych),
- poliiole do produkcji sztywnej pianki poliuretanowej (wykorzystywane w przemyśle chłodniczym w lodówkach, chłodniach przemysłowych, samochodach chłodniczych, przemyśle budowlanym w panelach, natryskach, powłokach wylewanych, jednokomponentowych piankach sprejowo-uszczelniających),
- poliiole CASE (stosowane do produkcji elastomerów, płynów hydraulicznych i uszczelniających, klejów, impregnatów, środków dyspergujących, pigmentów, sztucznej skóry w przemyśle tekstylnym).

**Alkalia, chlor, produkty chloropochodne** – dzięki instalacji do elektrolizy soli i instalacji wykorzystującej technologię bezpośredniego chlorowania katalitycznego benzenu Spółka od wielu lat sprzedaje na rynku alkalia, tj. ług sodowy i sodę kaustyczną, a także chlor ciekły oraz chlorobenzeny. Produkty te stosowane są u wiodących producentów głównie w branżach tworzyw sztucznych, chemicznej, papierniczej, spożywczej. Produkty Spółki w tym segmencie to:

- chlor ciekły (zastosowanie w przemyśle chemicznym do chlorowania i syntezy, w procesach uzdatniania wody, w przemyśle celulozowo-papierniczym jako środek bielący),

- ług sodowy (stosowany szeroko w przemyśle chemicznym, papierniczym, włókienniczym, chemii gospodarczej),
- soda kaustyczna (surowiec wykorzystywany w wielu gałęziach przemysłu, środek do odtłuszczania w przemyśle metalowym, do mycia butelek i aparatury w przemyśle spożywczym),
- chlorobenzeny (surowiec do syntez chemicznych, środków ochrony roślin, rozpuszczalnik).

**Produkty fosforopochodne** - spośród wielu grup związków fosforowych, Spółka skupiła się na produkcji wyrobów fosforowych, które z powodzeniem wykorzystywane są w dziedzinach takich jak elektrotechnika, elektronika i telekomunikacja, budownictwo, meblarstwo, transport i górnictwo, farmaceutyka. Produkty Spółki w tym zakresie to:

- trójchlorek i tlenochlorek fosforu ( $\text{PCl}_3$  i  $\text{POCl}_3$ ), stosowane jako surowce bazowe w wielu syntezach farmaceutycznych i chemicznych, są popularnymi półproduktami wyjściowymi do produkcji uniepalniaczy, plastyfikatorów i stabilizatorów do tworzyw sztucznych. Trójchlorek fosforu znajduje też zastosowanie jako środek do chlorowania kwasów tłuszczowych,
- uniepalniacze, stosowane przede wszystkim w budownictwie, przemyśle meblarskim i samochodowym do uniepalniania tworzyw poliuretanowych, a także żywic i tworzyw termoplastycznych,
- plastyfikatory i stabilizatory, stosowane jako zmiękczacze i dodatki stabilizujące do PVC i SBR, głównie w przemyśle samochodowym, górniczym, kablowym i budownictwie,
- środki stosowane przy uzdatnianiu wody grzejnej i chłodzącej, inhibitor kamienia i korozji, stosowane w przemysłowych środkach myjących oraz jako stabilizatory nadtlenuków.

**Produkty naftalenopochodne** - w tej branży Spółka skupiła się przede wszystkim na sprzedaży środków bazowych dla producentów domieszek do betonu, zapraw cementowych oraz producentów płyt kartonowo-gipsowych. Produkty Spółki w tym segmencie można podzielić na:

- superplastyfikatory, wykorzystywane w branży budowlanej jako środki bazowe do produkcji domieszek do betonu, zapraw cementowych oraz produkcji płyt kartonowo-gipsowych,
- dyspergatory, wykorzystywane w przemyśle tworzyw sztucznych i włókienniczym w procesach barwienia oraz produkcji kauczuków syntetycznych (np. SBR).

### **Działalność uzupełniająca PCC Rokita SA**

Spółka posiada zdolność wytwarzania i dystrybucji energii elektrycznej, energii cieplnej, produkcji wody odmineralizowanej oraz produkcji i dystrybucji sprężonego powietrza (głównie na potrzeby własne).

Dodatkowo w ramach Zakładu Wodociągów i Kanalizacji oraz Spalarni Odpadów Spółka prowadzi usługi odprowadzania i oczyszczania ścieków, poboru, uzdatniania i dostarczania wody przemysłowej i pitnej oraz przetwarzania a także unieszkodliwiania odpadów niebezpiecznych i innych niż niebezpieczne.

## **Spółki należące do Grupy Kapitałowej PCC Rokita:**

### **PCC Prodex Sp. z o.o.**

Spółka została założona w 1996 roku, jej siedzibą jest Warszawa. W październiku 2012 roku zawarta została umowa sprzedaży udziałów PCC Prodex Sp. z o.o., w wyniku której PCC Rokita SA nabyła od PCC SE 100% udziałów.

Przedmiotem działalności PCC Prodex Sp. z o.o. jest produkcja jedno- i dwukomponentowych systemów poliuretanowych o nazwie EKOPRODUR i EKOPROMER, przeznaczonych do otrzymywania sztywnych i półsztywnych pianek oraz klejów. Jednocześnie na życzenie klienta spółka opracowuje również systemy poliuretanowe o specjalnych właściwościach i przeznaczeniu, oferując wszechstronną pomoc we wdrożeniach i stosowaniu swoich produktów.

### **Ekologistyka Sp. z o.o.**

Spółka podjęła działalność z dniem 1 stycznia 2006 roku na bazie majątku wniesionego przez PCC Rokita SA do spółki aportem.

Podstawową działalnością spółki jest gospodarowanie odpadami przemysłowymi. Spółka zarządza magazynem transferu odpadów oraz składowiskiem odpadów, na które składa się 7 kwater:

- 3 kwatery odpadów wapiennych,
- 2 kwatery odpadów paleniskowych,
- kwatera odpadów z Centralnej Oczyszczalni Ścieków,
- kwatera odpadów stałych.

### **Labanalityka Sp. z o.o.**

Spółka powstała w 2000 roku na bazie ośmiu laboratoriów produkcyjnych i laboratorium ochrony środowiska Zakładów Chemicznych "Rokita" SA - poprzednika PCC Rokita SA.

LabAnalityka w ramach swojej działalności świadczy usługi głównie dla Grupy Kapitałowej PCC Rokita, polegające na kompleksowych usługach w zakresie badań substancji chemicznych, w tym surowców i produktów, kontroli procesów chemicznych, badań i pomiarów środowiska naturalnego oraz badań środowiska pracy.

### **BiznesPark Rokita Sp. z o.o. w likwidacji**

Spółka jako samodzielny podmiot gospodarczy powstała w 2001 roku, poprzez wydzielenie z Zakładów Chemicznych „Rokita” SA - poprzednika PCC Rokita SA.

### **Centrum Wspierania Biznesu „Partner” Sp. z o.o.**

Spółka CWB "Partner" rozpoczęła działalność we wrześniu 2001 roku, w oparciu o potencjał kadrowy Zakładów Chemicznych "Rokita" SA - poprzednika PCC Rokita SA.

Spółka oferuje outsourcing funkcji finansowo-kadrowych oraz consulting finansowy i doradztwo personalne. Wśród oferowanych usług znajdują się:

- administrowanie płacami,
- prowadzenie spraw kadrowych,
- consulting finansowy,
- doradztwo personalne,
- księgowość,
- obsługa finansowa,
- windykacja należności.



### **PCC Autochem Sp. z o.o.**

Firma PCC Autochem powstała w 1995 roku poprzez wydzielenie dawnego Zakładu Transportu Samochodowego będącego częścią Zakładów Chemicznych "Rokita" SA - poprzednika PCC Rokita SA. Początkowo spółka nosiła nazwę Przedsiębiorstwo Transportowo-Spedycyjne "Autochem-Rokita" Spółka z o.o., pod koniec 2004 roku nazwa i logo spółki zostały zmienione na PCC Autochem Sp. z o.o.

Przedmiotem działalności PCC Autochem jest obsługa transportowo-spedycyjna krajowego i międzynarodowego obrotu towarowego. Spółka poprzez swoją lokalizację i długoletnie doświadczenie wyspecjalizowała się w wysokotonażowych przewozach materiałów niebezpiecznych, a w szczególności przewozach płynnej chemii.

W styczniu 2006r. Spółka uruchomiła nowoczesną myjnię autocystern i kontenerów, która jako jedna z nielicznych w kraju posiada międzynarodowe certyfikaty ECD oraz SQAS, świadczące o bezpieczeństwie i wysokiej jakości neutralizacji odpadów, które pozostają w cysternach po załadunku.

PCC Autochem, jako pierwsza polska firma przewożąca materiały niebezpieczne, uzyskała certyfikat jakości ISO 9002 w zakresie przewozów materiałów niebezpiecznych w ruchu krajowym i międzynarodowym, a później certyfikat dostosowany do normy EN ISO 9001:2000 oraz SQAS.

### **Zakład Budowy Aparatury Apakor-Rokita Sp. z o.o.**

Zakład Budowy Aparatury „Apakor-Rokita” początkowo funkcjonował jako wydział w strukturach Zakładów Chemicznych „Rokita” SA - poprzednika PCC Rokita SA. We wrześniu 1993 roku zakład został przekształcony w spółkę z ograniczoną odpowiedzialnością.

Zakres działalności spółki Apakor-Rokita obejmuje wytwarzanie, naprawy i modernizacje aparatury przemysłowej, w tym m.in. zbiorników ciśnieniowych i bezciśnieniowych, wymienników ciepła, kolumn procesowych, rurociągów technologicznych i przesyłowych. Ponadto Spółka świadczy usługi w zakresie kompleksowego wykonawstwa instalacji przemysłowych, głównie dla przemysłu chemicznego, koksowniczego i petrochemicznego. Apakor-Rokita od lat ma stabilną i ugruntowaną pozycję na rynku, popartą dwudziestoletnim doświadczeniem oraz licznymi referencjami zdobytymi w trakcie realizacji inwestycji dla firm krajowych oraz zagranicznych.

### **Tensis Sp. z o.o.**

Spółka powstała w kwietniu 2006 roku poprzez wydzielenie ze struktur PCC Rokita SA.

Tensis Sp. z o.o. jest producentem formulacji chemicznych dla przemysłu lekkiego i ciężkiego:

- przemysł wydobywczy – produkty dedykowane dla przemysłu miedziowego, wspomagające wydobycie, przerób i wzbogacanie rud miedzi, a także innowacyjne rozwiązania dla przemysłu węglowego, poprawiające komfort pracy górników i bezpieczeństwo wydobycia oraz specjalistyczne środki do maszyn górniczych,
- włókiennictwo – środki piorące, środki do preparacji, barwienia, drukowania i bielienia, produkcja klejonki, apretur i impregnacji,
- garbarstwo – wytwarzanie takich produktów jak: natłustki, syntany, środki wykańczające i napełniające,
- pożarnictwo – środki gaśnicze, koncentraty służące wytwarzaniu piany gaśniczej,
- chemia przemysłowa – produkty do różnych zastosowań w wielu gałęziach przemysłu takich jak chemia gospodarcza, oczyszczanie ścieków czy branża metalurgiczna, budowlana itp.

### **Zakład Usługowo-Serwisowy LabMatic Sp. z o.o.**

Spółka powstała w 2000 roku poprzez wydzielenie się ze struktur Zakładów Chemicznych „Rokita” SA - poprzednika PCC Rokita SA. Początkowo nazwa przedsiębiorstwa brzmiała

Zakład Pomiarów i Automatyki „LabMatic” Sp. z o.o., a następnie została zmieniona na Zakład Usługowo-Serwisowy „LabMatic” Sp. z o.o.

Przedmiotem działalności spółki są usługi w zakresie kompleksowego utrzymania ruchu urządzeń i instalacji technologicznych, w tym prac mechanicznych, automatyki i opomiarowania przemysłowego, elektryki, nadzoru technicznego, projektowania i doradztwa technicznego.

#### **PCC Chlor-Alkali Sp. z o.o.**

Spółka została zarejestrowana w KRS w grudniu 2010 roku. Siedziba podmiotu znajduje się w Brzegu Dolnym. Pierwotnym celem powołania spółki było prowadzenie działalności handlowej w obszarze chemikaliów. Na chwilę obecną podmiot nie prowadzi działalności.

#### **PCC Rokita Polyurethanes Sp. z o.o.**

Spółka została założona w październiku 2010 roku. Siedziba podmiotu znajduje się w Brzegu Dolnym. Pierwotnym celem powołania spółki było prowadzenie działalności handlowej w obszarze chemikaliów. Na chwilę obecną podmiot nie prowadzi działalności.

#### **Biuro Projektowo – Inżynieryjne „Technochem” Sp. z o.o.**

Spółka została założona w 1994 roku, jej siedziba znajduje się w Brzegu Dolnym. Celem powołania podmiotu było:

- projektowania budowlane, urbanistyczne i technologiczne,
- badania i analizy techniczne,
- działalność geodezyjna i kartograficzna,
- wnoszenie kompletnych obiektów budowlanych lub ich części.

Na chwilę obecną spółka nie prowadzi działalności.

#### **ChemiPark Technologiczny Sp. z o.o.**

Spółka została założona w sierpniu 2007 roku, jej siedziba znajduje się w Brzegu Dolnym. Podmiot powołano w celu stymulacji rozwoju przemysłu zaawansowanych technologii oraz stwarzania warunków (organizacyjnych, materialnych i logistycznych) dla transferu osiągnięć nauki i nowych technologii do praktyki.

Na chwilę obecną spółka prowadzi działalność w zakresie zarządzania strefą przemysłową Grupy Kapitałowej PCC Rokita, obejmujące wynajem, dzierżawę oraz sprzedaż nieruchomości i majątku ruchomego, nadzorowanie prac gospodarczych i remontowych, obsługę magazynów, transport wewnętrzny.

#### **Chemi-Progress Polska Sp. z o.o. w likwidacji**

Spółka została założona w czerwcu 2011 roku, jej siedzibą jest Brzeg Dolny. Celem powołania spółki była realizacja procesów restrukturyzacyjnych i rozwojowych Grupy Kapitałowej PCC Rokita. Ze względu na zmiany planów, spółka została postawiona w stan likwidacji.

#### **Przedsiębiorstwo Inżynierii i Ochrony Środowiska Gekon SA w likwidacji**

Spółka została założona w grudniu 2000 roku, jej siedzibą jest Brzeg Dolny. Celem powołania spółki było prowadzenie działalności w zakresie szeroko pojętej ochrony środowiska. W związku ze zmianą koncepcji w zakresie prowadzenia spraw środowiskowych w ramach Grupy Kapitałowej, spółka została postawiona w stan likwidacji.

#### **Chemi-Plan SA**

Spółka została założona w czerwcu 2011 roku, jej siedzibą jest Brzeg Dolny. Celem powołania spółki jest realizacja procesów restrukturyzacyjnych i rozwojowych Grupy Kapitałowej PCC Rokita. Na chwilę obecną spółka nie prowadzi działalności.

**PCC Prodex Bel Ltd.**

Spółka została założona w 2012 roku, jej siedzibą jest Mińsk. Celem powołania spółki jest prowadzenie działalności w zakresie produkcji i sprzedaż systemów poliuretanowych.

**Chemia-Serwis Sp. z o.o.**

Spółka została założona we wrześniu 2013 roku, jej siedzibą jest Brzeg Dolny. Celem powołania spółki jest realizacja procesów restrukturyzacyjnych i rozwojowych Grupy Kapitałowej PCC Rokita. Na chwilę obecną spółka nie prowadzi działalności.

**Chemia-Profex Sp. z o.o.**

Spółka została założona w październiku 2013 roku, jej siedzibą jest Brzeg Dolny. Celem powołania spółki jest realizacja procesów restrukturyzacyjnych i rozwojowych Grupy Kapitałowej PCC Rokita. Na chwilę obecną spółka nie prowadzi działalności.

**Spółki, które na dzień sporządzania raportu nie prowadziły działalności:**

- PCC Chlor-Alkali Sp. z o.o.,
- PCC Rokita Polyurethanes Sp. z o.o.,
- Biuro Projektowo – Inżynieryjne „Technochem” Sp. z o.o.,
- Chemi-Plan SA,
- Przedsiębiorstwo Inżynierii i Ochrony Środowiska „Gekon” SA (w likwidacji),
- BiznesPark Rokita Sp. z o.o. w likwidacji,
- Chemi-Progress Polska Sp. z o.o. w likwidacji.
- Chemia-Serwis Sp. z o.o.
- Chemia-Profex Sp. z o.o.

### **3. Istotne informacje obejmujące okres od 1 lipca do 30 września 2013r. oraz ich wpływ na sytuację majątkową, finansową oraz wyniki PCC Rokita SA i jej Grupy Kapitałowej**

#### **a) Istotne zdarzenia**

##### **II Program Emisji Obligacji**

PCC Rokita złożyła w lipcu 2013r. wniosek do Komisji Nadzoru Finansowego o zatwierdzenie Prospektu Emisyjnego II Programu Emisji Obligacji o wartości do 200 mln zł. Po zatwierdzeniu Prospektu Emisyjnego PCC Rokita planuje na jego podstawie rozpocząć emisję obligacji korporacyjnych.

##### **Spór zbiorowy w PCC Rokita**

Dnia 28 sierpnia 2013 roku trzy z czterech organizacji Związków Zawodowych działających na terenie PCC Rokita weszły w spór zbiorowy ze Spółką. Przedmiotem sporu jest odmowa Emitenta realizacji żądań organizacji związkowych, dotyczących ośmiu pracowników jednego z wydziałów remontowych Spółki przejmowanych od Emitenta przez LabMatic Sp. z o.o., spółkę zależną od PCC Rokita SA.

Żądania zakładowych organizacji związkowych obejmują gwarancję niepogorszenia dotychczasowych warunków wynagradzania oraz gwarancję zatrudnienia przeniesionych pracowników przez okres 5 lat jak i rozliczenia funduszu socjalnego.

Na dzień przekazania niniejszego sprawozdania do publicznej wiadomości nie osiągnięto porozumienia z trzema organizacjami związkowymi.

##### **Postój remontowy**

W III kwartale 2013r. miały miejsce przerwy w działalności produkcyjnej poszczególnych instalacji Spółki, spowodowane ich postojami remontowymi. Cykliczne prace remontowe na instalacjach powodują przerwy w działalności produkcyjnej poszczególnych Kompleksów Spółki, trwające do kilku tygodni dla każdego ciągu produkcyjnego.

#### **b) Istotne transakcje**

##### **Umowa z NFOŚiGW**

Dnia 2 sierpnia 2013r. Spółka podpisała z Narodowym Funduszem Ochrony Środowiska i Gospodarki Wodnej w Warszawie („NFOŚiGW”) umowę pożyczki do kwoty 84 870 000,00 złotych z przeznaczeniem na dofinansowanie zadania modernizacji elektrociepłowni poprzez zabudowę turbiny gazowej z kotłem odzyskowym CCGT („Zadanie”). Oprocentowanie pożyczki wynosi WIBOR 3M-100 punktów bazowych, lecz nie mniej niż 3,5%. Spłata całej pożyczki powinna nastąpić do dnia 20 grudnia 2023r. i będzie odbywać się w 31 ratach, w tym 30 rat w wysokości 2 738 000,00 zł oraz jedna rata w wysokości 2 730 000,00 zł, płatnych co trzy miesiące poczynając od dnia 30 czerwca 2016r. Spłata pożyczki zabezpieczona zostanie wekslem własnym in blanco na kwotę 84 870 000,00 złotych powiększoną o należne odsetki oraz sądowym zastawem rejestrowym na wybranych środkach trwałych nabytych w ramach realizacji Zadania wraz z cesją praw z umowy ubezpieczenia tych środków.

##### **Przedłużenie poręczenia wobec PKN Orlen SA**

Dnia 18.09.2013r. PCC Rokita SA przedłużyła okres obowiązywania poręczenia udzielonego w dniu 09.05.2013r. wobec PKN Orlen SA za przyszłe zobowiązania PCC EXOL SA z tytułu zakupionych surowców w wysokości 22.000.000 złotych. Okres poręczenia, pierwotnie ustalony do dnia 08.11.2013r., został wydłużony do dnia 08.05.2014r.

## 4. Ogólny opis sytuacji majątkowej i finansowej oraz wyników Grupy Kapitałowej PCC Rokita za okres zakończony 30 września 2013r.

### a) Wyniki finansowe Grupy Kapitałowej PCC Rokita

#### ŚRÓDROCZNE SKONSOLIDOWANE SPRAWOZDANIE Z DOCHODÓW GRUPY KAPITAŁOWEJ PCC ROKITA SA

	III kwartał 01.07.2013- 30.09.2013	Narastająco 01.01.2013- 30.09.2013	III kwartał 01.07.2012- 30.09.2012	Narastająco 01.01.2012- 30.09.2012
	w PLN	w PLN	w PLN	w PLN
<b>Działalność kontynuowana</b>				
Przychody ze sprzedaży	262 851 675	854 400 075	258 031 906	768 293 938
Koszt własny sprzedaży	(219 998 157)	(705 068 020)	(224 347 888)	(650 542 314)
<b>Zysk (strata) brutto ze sprzedaży</b>	<b>42 853 518</b>	<b>149 332 055</b>	<b>33 684 018</b>	<b>117 751 624</b>
Koszty sprzedaży	(21 252 312)	(58 237 656)	(13 974 206)	(43 890 882)
Koszty ogólnego zarządu	(10 441 039)	(36 090 844)	(9 128 986)	(30 441 053)
Pozostałe przychody operacyjne	691 209	6 774 468	3 405 854	7 322 151
Pozostałe koszty operacyjne	(1 542 039)	(5 163 537)	(1 461 718)	(3 851 443)
<b>Zysk (strata) na działalności operacyjnej</b>	<b>10 309 337</b>	<b>56 614 486</b>	<b>12 524 962</b>	<b>46 890 397</b>
Przychody finansowe(*)	(1 005 429)	3 330 514	665 926	212 781 295
Koszty finansowe	(3 872 165)	(11 982 495)	(4 835 867)	(17 107 357)
Udział w wyniku finansowym jednostek stowarzyszonych	25 297	101 411	63 786	310 413
<b>Zysk (strata) przed opodatkowaniem</b>	<b>5 457 040</b>	<b>48 063 916</b>	<b>8 418 807</b>	<b>242 874 748</b>
Podatek dochodowy	(495 372)	(4 800 910)	(538 262)	(1 626 093)
<b>Zysk (strata) netto z działalności kontynuowanej</b>	<b>4 961 668</b>	<b>43 263 006</b>	<b>7 880 545</b>	<b>241 248 655</b>
<b>Działalność zaniechana</b>				
Zysk (strata) za okres z działalności zaniechanej	-	-	-	1 311 425
<b>Zysk (strata) netto</b>	<b>4 961 668</b>	<b>43 263 006</b>	<b>7 880 545</b>	<b>242 560 080</b>
<b>Zysk przypadający:</b>				
akcjonariuszom Jednostki Dominującej	4 959 334	43 259 746	7 878 689	242 556 895
udziałom niekontrolującym	2 334	3 260	1 856	3 185

## SKONSOLIDOWANE SPRAWOZDANIE Z DOCHODÓW CAŁKOWITYCH

	III kwartał 01.07.2013- 30.09.2013	Narastająco 01.01.2013- 30.09.2013	III kwartał 01.07.2012- 30.09.2012	Narastająco 01.01.2012- 30.09.2012
<b>Inne całkowite dochody z tytułu:</b>	-	-	<b>171 799</b>	<b>4 150 325</b>
<i><u>Pozycje, które po spełnieniu określonych warunków zostaną przeklasyfikowane</u></i>				
Skutki instrumentów zabezpieczających	-	-	208 296	7 581 893
Podatek dochodowy dotyczący innych dochodów całkowitych	-	-	(36 497)	(3 431 568)
<b>Łączne całkowite dochody</b>	<b>4 961 668</b>	<b>43 263 006</b>	<b>8 052 344</b>	<b>246 710 405</b>
Łączne całkowite dochody przypadające:				
akcjonariuszom Jednostki Dominującej	4 959 334	43 259 746	8 050 488	246 707 220
udziałom niekontrolującym	2 334	3 260	1 856	3 185

(\*)ujemna wartość przychodów finansowych w III Q 2013 roku wynika z ujemnego wyniku netto z tytułu różnic kursowych w wysokości (1 360 461). Wynik netto z tytułu różnic kursowych za okres od 01.01.2013 do 30.09.2013 r. jest dodatni i wynosi 1 250 190.

**ŚRÓDROCZNE SKONSOLIDOWANE SPRAWOZDANIE Z SYTUACJI FINANSOWEJ  
GRUPY KAPITAŁOWEJ PCC ROKITA SA**

<b>AKTYWA</b>	<b>Stan na 30.09.2013</b>	<b>Stan na 31.12.2012</b>
	w PLN	w PLN
<b>Aktywa trwałe</b>	<b>748 982 179</b>	<b>731 625 277</b>
Rzeczowe aktywa trwałe	717 726 452	699 992 849
Wartość firmy	13 796 045	13 796 045
Pozostałe wartości niematerialne	8 103 316	8 830 790
Inwestycje w jednostkach stowarzyszonych	1 108 592	1 007 181
Inwestycje w jednostkach zależnych	7 486 194	7 477 250
Inwestycje w pozostałych jednostkach	6 005	6 005
Aktywa z tytułu podatku odroczonego	755 575	515 157
<b>Aktywa obrotowe</b>	<b>253 027 498</b>	<b>251 114 637</b>
Zapasy	73 125 327	77 556 083
Należności z tytułu dostaw i usług oraz pozostałe należności	146 912 851	105 836 833
Pozostałe aktywa finansowe	3 088 606	6 540 588
Należności z tyt. podatku dochodowego	511 502	336 657
Pozostałe aktywa	8 560 755	3 130 603
Środki pieniężne i ich ekwiwalenty	20 828 457	57 713 873
<b>SUMA AKTYWÓW</b>	<b>1 002 009 677</b>	<b>982 739 914</b>

## ŚRÓDROCZNE SKONSOLIDOWANE SPRAWOZDANIE Z SYTUACJI FINANSOWEJ GRUPY KAPITAŁOWEJ PCC ROKITA SA

(CIAĞ DALSZY)

PASywa	Stan na 30.09.2013	Stan na 31.12.2012
	w PLN	w PLN
<b>Kapitał własny</b>	<b>517 441 712</b>	<b>523 314 387</b>
Wyemitowany kapitał akcyjny	18 265 036	18 265 036
Inne skumulowane dochody całkowite	(12 506 306)	(12 506 306)
Zyski zatrzymane	511 646 948	517 520 973
Kapitały przypadające akcjonariuszom Jednostki Dominującej	517 405 678	523 279 703
Kapitały przypadające udziałom niekontrolującym	36 034	34 684
<b>Zobowiązania długoterminowe</b>	<b>282 019 177</b>	<b>225 493 630</b>
Długoterminowe pożyczki i kredyty bankowe	118 862 729	115 528 013
Pozostałe zobowiązania finansowe	95 000 000	45 000 000
Zobowiązania z tytułu świadczeń emerytalnych	407 960	407 960
Rezerwa na podatek odroczony	13 421 014	9 825 604
Rezerwy długoterminowe	29 374 427	30 117 428
Przychody przyszłych okresów	24 953 047	24 614 625
<b>Zobowiązania krótkoterminowe</b>	<b>202 548 788</b>	<b>233 931 897</b>
Zobowiązania z tytułu dostaw i usług oraz pozostałe zobowiązania	141 681 500	150 398 264
Krótkoterminowe pożyczki i kredyty bankowe	24 502 099	41 319 724
Pozostałe zobowiązania finansowe	1 660 796	24 542 054
Bieżące zobowiązania podatkowe	9 589 097	8 352 445
Zobowiązania z tytułu podatku dochodowego	207 413	77 167
Zobowiązania z tytułu świadczeń emerytalnych	117 501	122 978
Rezerwy krótkoterminowe	23 404 991	7 754 196
Przychody przyszłych okresów	1 385 391	1 365 069
<b>Zobowiązania razem</b>	<b>484 567 965</b>	<b>459 425 527</b>
<b>SUMA PASYWÓW</b>	<b>1 002 009 677</b>	<b>982 739 914</b>



# ŚRÓDROCZNE SKONSOLIDOWANE SPRAWOZDANIE Z PRZEPLYWÓW PIENIĘŻNYCH GRUPY KAPITAŁOWEJ PCC ROKITA SA

	<b>01.01.2013- 30.09.2013</b>	<b>01.01.2012- 30.09.2012</b>
<b>Przepływy pieniężne z działalności operacyjnej</b>		
Zysk za rok obrotowy	43 259 746	242 556 895
<b>Korekty zysku netto</b>	<b>30 518 194</b>	<b>(177 777 803)</b>
Koszt podatku dochodowego bieżącego ujęty w sprawozdaniu z dochodów	1 445 919	1 189 901
Koszty/przychody finansowe ujęte w sprawozdaniu z dochodów	(9 238 822)	(4 090 575)
Przychody z inwestycji ujęte w sprawozdaniu z dochodów	(106 100)	(20 681)
Zysk ze sprzedaży lub zbycia składników rzeczowych aktywów trwałych	(265 977)	(212 556 410)
Strata (zysk) z aktualizacji wyceny aktywów finansowych wycenianych w wartości godziwej przez wynik finansowy	(78 054)	(944 864)
Udział w zysku jednostek stowarzyszonych	(101 411)	(310 413)
Amortyzacja aktywów trwałych	38 560 643	39 182 678
(Dodatnie) / ujemne różnice kursowe netto	156 246	(298 851)
Zysk/strata udziałowców mniejszościowych	3 260	3 185
Inne korekty	142 490	68 227
<b>Zmiany w kapitale obrotowym:</b>	<b>(13 595 566)</b>	<b>39 377 011</b>
(Zwiększenie) / zmniejszenie salda należności z tytułu dostaw i usług oraz pozostałych należności	(24 907 571)	(3 448 219)
(Zwiększenie) / zmniejszenie stanu zapasów	4 430 756	(726 991)
(Zwiększenie) / zmniejszenie pozostałych aktywów	(5 430 151)	(6 358 542)
Zmniejszenie salda zobowiązań z tytułu dostaw i usług oraz pozostałych zobowiązań	(4 268 732)	46 413 217
Zwiększenie / (zmniejszenie) rezerw	18 257 309	5 068 970
Zwiększenie przychodów przyszłych okresów	(1 677 177)	(1 571 424)
Inne korekty	-	-
	<hr/>	<hr/>
Środki pieniężne wygenerowane z działalności operacyjnej	60 182 374	104 156 103
Odsetki	18 260 745	15 312 770
Zapłacony podatek dochodowy	(1 420 557)	(2 454 406)
Zwrócony/do zwrotu podatek dochodowy	(69 186)	470 508
	<hr/>	<hr/>
Środki pieniężne netto z działalności operacyjnej	<b>76 953 376</b>	<b>117 484 975</b>
	<hr/>	<hr/>

# ŚRÓDROCZNE SKONSOLIDOWANE SPRAWOZDANIE Z PRZEPIŹYWÓW PIENIĘŻNYCH GRUPY KAPITAŁOWEJ PCC ROKITA SA

## (CIAŁ DALSZY)

	<b>01.01.2013- 30.09.2013</b>	<b>01.01.2012- 30.09.2012</b>
	w PLN	w PLN
<b>Przepływy pieniężne z działalności inwestycyjnej</b>		
Płatności z tytułu nabycia aktywów finansowych	(24 574 446)	(34 591 360)
Wpływy ze sprzedaży aktywów finansowych	28 388 558	110 184
Otrzymane odsetki	38 122	187 388
Otrzymane dywidendy	130 716	51 849
Kwoty wypłacone jednostkom powiązonym z tyt. Pożyczek	(347 563)	(9 010 000)
Wpływy z tytułu spłat pożyczek przez jednostki powiązane	-	7 237 770
Płatności za rzeczowe aktywa trwałe	(74 867 347)	(55 197 572)
Wpływy z tytułu zbycia składników rzeczowych aktywów trwałych	4 975 184	6 795 594
Płatność za wartości niematerialne	(1 700 863)	-
Inne korekty	(23 302)	-
Środki pieniężne netto (wydane) / wygenerowane w związku z działalnością inwestycyjną	<b>(67 980 941)</b>	<b>(84 416 147)</b>
<b>Przepływy pieniężne z działalności finansowej</b>		
Inne	-	-
Wpływy z tytułu emisji papierów dłużnych	52 774 030	11 139 784
Płatności z tytułu emisji papierów dłużnych	(25 800 000)	(11 801 895)
Wpływy z pożyczek i kredytów	18 335 343	29 652 136
Spłata pożyczek i kredytów	(30 615 964)	(18 649 530)
Zapłacone odsetki	(10 418 037)	(20 345 156)
Dywidendy wypłacone na rzecz:		-
- akcjonariuszy jednostki dominującej	(49 133 771)	(50 217 000)
- udziałowców mniejszościowych	(34 954)	-
Płatności z tytułu umów leasingu	(2 188 502)	(1 153 132)
Inne wpływy finansowe	1 224 004	4 576 201
Środki pieniężne netto wykorzystane w działalności finansowej	<b>(45 857 851)</b>	<b>(56 798 592)</b>
Zwiększenie netto środków pieniężnych i ich ekwiwalentów	(36 885 416)	(23 729 764)
Środki pieniężne i ich ekwiwalenty na początek roku obrotowego	<b>57 713 873</b>	<b>64 083 437</b>
<b>Środki pieniężne i ich ekwiwalenty na koniec roku obrotowego</b>	<b>20 828 457</b>	<b>40 353 673</b>

## ŚRÓDROCZNE SKONSOLIDOWANE SPRAWOZDANIE ZE ZMIAN W KAPITALE WŁASNYM GRUPY KAPITAŁOWEJ PCC ROKITA SA

	Kapitał podstawowy	Inne skumulowane dochody całkowite	Zyski zatrzymane	Zyski zatrzymane przypadające udziałom niekontrolującym	Razem
	w PLN	w PLN	w PLN	w PLN	w PLN
<b>Stan na 01.01.2012</b>	<b>18 265 036</b>	<b>(16 058 157)</b>	<b>301 376 352</b>	<b>29 796</b>	<b>303 613 027</b>
Wypłata dywidendy	-	-	(50 217 000)	-	<b>(50 217 000)</b>
Eliminacja wpływu rachunkowości zabezpieczeń PCC Exol SA	-	1 428 840	-	-	<b>1 428 840</b>
Zysk/ strata za rok bieżący	-	-	242 556 895	3 185	<b>242 560 080</b>
Wycena instrumentów zabezpieczających	-	4 150 325	-	-	<b>4 150 325</b>
<b>Stan na 30.09.2012</b>	<b>18 265 036</b>	<b>(10 478 992)</b>	<b>493 716 247</b>	<b>32 981</b>	<b>501 535 272</b>
<b>Stan na 01.01.2013</b>	<b>18 265 036</b>	<b>(12 506 306)</b>	<b>517 520 973</b>	<b>34 684</b>	<b>523 314 387</b>
Wypłata dywidendy	-	-	(49 133 771)	(1 910)	<b>(49 135 681)</b>
Zysk/ strata za rok bieżący	-	-	43 259 746	3 260	<b>43 263 006</b>
<b>Stan na 30.09.2013</b>	<b>18 265 036</b>	<b>(12 506 306)</b>	<b>511 646 948</b>	<b>36 034</b>	<b>517 441 712</b>

## b) Opis sytuacji majątkowej i finansowej Grupy Kapitałowej PCC Rokita w III kwartale 2013r.

### PODSTAWOWE WIELKOŚCI EKONOMICZNO-FINANSOWE

Przedstawione poniżej wybrane dane finansowe i operacyjne opracowano na podstawie skonsolidowanego sprawozdania finansowego Grupy PCC Rokita za III kwartał 2013 roku.

**Tabela 1. Podstawowe dane finansowe Grupy Kapitałowej PCC Rokita**

	III kwartał 2013 Dane w tys. PLN	I-III kwartał 2013 Dane w tys. PLN	III kwartał 2012 Dane w tys. PLN	I-III kwartał 2012 Dane w tys. PLN	Dynamika	
					III kwartał 2013/ III kwartał 2012	I-III kwartał 2013/ I-III kwartał 2012
Przychody ze sprzedaży produktów, towarów i materiałów oraz usług	262 852	854 400	258 032	768 294	101,87%	111,21%
Zysk (strata) brutto ze sprzedaży	42 854	149 332	33 684	117 752	127,22%	126,82%
Zysk (strata) na działalności operacyjnej	10 309	56 614	12 525	46 890	82,31%	120,74%
Zysk (strata) przed opodatkowaniem	5 457	48 064	8 419	242 875	64,82%	19,79%
Zysk (strata) netto z działalności kontynuowanej	4 962	43 263	7 881	241 249	62,96%	17,93%
Zysk (strata) netto	4 962	43 263	7 881	242 560	62,96%	17,83%
	<b>30.09.2013</b>		<b>31.12.2012</b>		<b>Dynamika</b>	
Aktywa razem	1 002 010		982 740		101,96%	
Aktywa trwałe	748 982		731 625		102,37%	
Aktywa obrotowe	253 027		251 115		100,76%	
Zobowiązania razem	484 568		459 426		105,47%	
Zobowiązania długoterminowe	282 019		225 494		125,07%	
Zobowiązania krótkoterminowe	202 549		233 932		86,58%	
Kapitał własny	517 442		523 314		98,88%	
Wyemitowany kapitał akcyjny	18 265		18 265		100,00%	
	<b>III kwartał 2013 Dane w tys. PLN</b>		<b>III kwartał 2012 Dane w tys. PLN</b>		<b>Dynamika</b>	
Przepływy pieniężne netto z działalności operacyjnej	76 953		117 485		65,50%	
Przepływy pieniężne netto z działalności inwestycyjnej	(67 981)		(84 416)		80,53%	
Przepływy pieniężne netto z działalności finansowej	(45 858)		(56 799)		80,74%	
Środki pieniężne i ich ekwiwalenty	20 828		40 354		51,61%	

## **ANALIZA RACHUNKU ZYSKÓW I STRAT**

### **Przychody**

W III kwartale 2013 roku przychody netto ze sprzedaży produktów, towarów i materiałów oraz usług osiągnęły poziom 262,9 mln zł co oznacza wzrost o 1,9% w stosunku do III kwartału roku poprzedniego.

Pozostałe przychody operacyjne w III kwartale 2013 roku osiągnęły 0,7 mln zł i były niższe o 2,7 mln zł wobec porównywalnego okresu w roku 2012r. Głównymi pozycjami z których wynikał wyższy poziom pozostałych przychodów operacyjnych w analogicznym okresie ubiegłego roku były zysk netto ze sprzedaży i likwidacji niefinansowego majątku trwałego (2,2 mln zł) oraz otrzymane kary i odszkodowania (0,9 mln zł).

Przychody finansowe były niższe o 1,7 mln zł niż tym samym okresie roku poprzedniego, na co największy wpływ miały różnice kursowe.

### **Koszty**

W Grupie PCC Rokita koszt własny sprzedaży w III kwartale 2013 roku wyniósł 220 mln zł. Oznacza to, iż spadł on o 1,9% w stosunku do III kwartału roku poprzedniego, w którym osiągnął poziom 224,3 mln zł.

W III kwartale 2013 roku koszty sprzedaży wzrosły o 7,3 mln zł w porównaniu z III kwartałem 2012 roku i osiągnęły poziom 21,3 mln zł. W omawianym okresie koszty ogólnego zarządu wyniosły 10,4 mln zł i wzrosły o 1,3 mln zł. Oznacza to wzrost o 14,4% wobec III kwartału 2012 roku.

Pozostałe koszty operacyjne poniesione przez Grupę PCC Rokita były na porównywalnym poziomie gdyż wzrosły o 0,1 mln zł i osiągnęły poziom 1,5 mln zł. Największymi pozycjami, które składają się na tę wartość są utworzone odpisy aktualizujące (1,4 mln zł).

W III kwartale 2013 roku koszty finansowe wyniosły 3,9 mln zł. Oznacza to, iż były niższe o 1,0 mln zł w stosunku do porównywalnego okresu roku poprzedniego. Na ich wielkość wpływ miały przede wszystkim koszty z tytułu odsetek (2,8 mln zł), inne koszty finansowe, w tym głównie prowizje bankowe, prowizje od emisji obligacji i inne (0,9 mln zł).

### **Dochody**

W III kwartale 2013 roku zysk netto z działalności kontynuowanej w Grupie PCC Rokita osiągnął poziom 5,0 mln zł i był niższy o 2,9 mln zł w porównaniu z tym samym okresem roku poprzedniego.

## **ANALIZA AKTYWÓW I PASYWÓW**

### **Aktywa**

Na dzień 30 września 2013 roku w Grupie PCC Rokita łączna wielkość aktywów zwiększyła się o 19,3 mln zł w porównaniu do 31 grudnia 2012 roku i wyniosła 1 002,0 mln zł.

Wśród aktywów największą pozycją były aktywa trwałe, które wyniosły 749,0mln zł. Stanowiły one blisko 75% sumy aktywów. Wśród aktywów trwałych największą pozycją były rzeczowe aktywa trwałe (717,7 mln zł).

Aktywa obrotowe stanowiły ponad 25% całkowitych aktywów, osiągając wartość 253,0 mln zł. Największą pozycją składającą się na aktywa obrotowe były należności z tytułu dostaw i usług oraz pozostałe należności (146,9 mln zł).

**Tabela 2. Struktura najważniejszych pozycji aktywów w Grupie PCC Rokita**

Dane w tys. Zł	30.09.2013	Udział
<b>Aktywa razem, w tym:</b>	<b>1 002 010</b>	<b>100,00%</b>
Aktywa trwałe, w tym głównie:	748 982	74,75%
Rzeczowe aktywa trwałe	717 726	95,83%
Wartość firmy	13 796	1,84%
Wartości niematerialne	8 103	1,08%
Inwestycje w jednostkach zależnych	7 486	1,00%
Aktywa obrotowe, w tym głównie:	253 027	25,25%
Zapasy	73 125	28,90%
Należności z tytułu dostaw i usług oraz pozostałe należności	146 913	58,06%
Środki pieniężne i ich ekwiwalenty	20 828	8,23%

### Pasywa

Największą pozycją wśród pasywów był kapitał własny, który stanowił 51,6% ich sumy. Jego wartość wyniosła 517,4 mln zł na dzień 30.09.2013 roku.

Zobowiązania stanowiły 48,4%, a łączna ich wartość wyniosła 484,6 mln zł. Z tej kwoty 58,2% stanowiły zobowiązania długoterminowe, których wartość osiągnęła poziom 282,0 mln zł. Pozostałe 41,8% to zobowiązania krótkoterminowe, którym odpowiadała kwota 202,5 mln zł. Zobowiązania krótkoterminowe były niższe o 31,4 mln zł natomiast zobowiązania długoterminowe były wyższe o 56,5 mln zł niż w bilansie na koniec 2012 roku.

W pozycji zobowiązania długoterminowe na koniec września 2013 roku 42,1% stanowiły kredyty bankowe oraz pożyczki, 9,5% zobowiązania z tytułu wyemitowanych obligacji.

W strukturze zobowiązań krótkoterminowych 69,9% ich wartości stanowiły zobowiązania z tytułu dostaw i usług oraz pozostałe zobowiązania, a 12,1% krótkoterminowe zobowiązania finansowe.

**Tabela 3. Struktura najważniejszych pozycji pasywów w Grupie PCC Rokita**

Dane w tys. Zł	30.09.2013	Udział
<b>Zobowiązania razem, w tym:</b>	<b>484 568</b>	<b>48,36%</b>
Zobowiązania długoterminowe, w tym głównie:	282 019	58,20%
Długoterminowe pożyczki i kredyty bankowe	118 863	42,15%
Pozostałe zobowiązania finansowe	95 000	9,48%
Rezerwy długoterminowe	29 782	10,56%
Przychody przyszłych okresów	24 953	8,85%
Zobowiązania krótkoterminowe, w tym głównie:	202 549	41,80%
Zobowiązania z tytułu dostaw i usług oraz pozostałe zobowiązania	141 682	69,95%
Krótkoterminowe pożyczki i kredyty bankowe	24 502	12,10%
<b>Dane w tys. Zł</b>	<b>30.09.2013</b>	<b>Udział</b>
<b>Kapitał własny, w tym:</b>	<b>517 442</b>	<b>51,64%</b>
Wyemitowany kapitał akcyjny	18 265	3,53%
Zyski zatrzymane	511 647	98,88%
Inne skumulowane dochody całkowite	-12 506	-2,42%
Kapitały przypadające udziałom niekontrolującym	36	0,01%

## ANALIZA PRZEPŁYWÓW PIENIĘŻNYCH

W Grupie PCC Rokita stan środków pieniężnych na dzień 30.09.2013 roku wynosił 20,8 mln zł i zmniejszył się w stosunku do III kwartału 2012 roku o 19,5 mln zł.

W bieżącym kwartale Grupa PCC Rokita osiągnęła dodatnie saldo przepływów pieniężnych netto z działalności operacyjnej, które wyniosło 77,0 mln zł co było wartością mniejszą o 40,5 mln zł w porównaniu do analogicznego okresu roku 2012.

W trzecim kwartale 2013 roku, saldo przepływów środków pieniężnych z działalności inwestycyjnej było ujemne i wyniosło (68,0) mln zł w porównaniu do (84,4) mln zł w odpowiednim kwartale poprzedniego roku.

Na koniec trzeciego kwartału 2013 roku Grupa PCC Rokita wykazała ujemne saldo przepływów środków pieniężnych z działalności finansowej w wysokości (45,9) mln zł, podczas gdy w porównywalnym okresie roku poprzedniego saldo to wyniosło (56,8) mln zł.

W okresie objętym sprawozdaniem Grupa PCC Rokita posiadała płynność finansową i wykazywała pełną zdolność do wywiązywania się z zaciągniętych zobowiązań wobec innych podmiotów, zarówno z tytułu dostaw i usług, jak i z tytułu kredytów inwestycyjnych oraz pożyczek oraz innych zobowiązań finansowych.

## WSKAŹNIKI FINANSOWE I NIEFINANSOWE

**Tabela 4.** Przy użyciu analizy wskaźnikowej dokonano syntetycznej oceny sytuacji ekonomiczno-finansowej sprawozdań Grupy PCC Rokita. Wybrane zostały podstawowe wskaźniki z obszaru rentowności, płynności, sprawności działania (efektywności) oraz struktury kapitałowej (zadłużenia) na potrzeby analizy.

### Wskaźniki ekonomiczno – finansowe

Nazwa wskaźnika i sposób obliczenia	III kwartał 2013 w tys. PLN	III kwartał 2012 w tys. PLN
<b>I. Wskaźniki rentowności</b>		
1 Rentowność na sprzedaży: % $\frac{\text{wynik brutto na sprzedaży} \times 100}{\text{przychody ze sprzedaży}}$	16,3%	13,1%
2 Rentowność sprzedaży netto: % $\frac{\text{wynik finansowy netto} \times 100}{\text{przychody ze sprzedaży}}$	1,9%	3,1%
3 Rentowność majątku: % $\frac{\text{wynik finansowy netto} \times 100}{\text{aktywa razem}}$	0,5%	0,8%
4 Rentowność kapitału własnego: % $\frac{\text{wynik finansowy netto} \times 100}{\text{kapitał własny}}$	1,0%	1,6%
<b>II. Wskaźniki płynności</b>		
5 Bieżąca płynność finansowa: $\frac{\text{aktywa obrotowe}}{\text{zobowiązania krótkoterminowe}}$	1,2	0,9

6 Szybka płynność finansowa:

$\frac{\text{aktywa obrotowe} - \text{zapasy}}{\text{zobowiązania krótkoterminowe}}$	0,9	0,7
--	-----	-----

### III. Wskaźniki efektywności

7 Szybkość inkasa należności w dniach:

$\frac{\text{stan należności z tytułu dostaw i usług} \times 90}{\text{przychody ze sprzedaży}}$	38,6	31,9
--	------	------

8 Szybkość spłaty zobowiązań w dniach:

$\frac{\text{stan zobowiązań z tytułu dostaw i usług} \times 90}{\text{koszty działalności podstawowej}}$	47,9	52,3
---	------	------

9 Szybkość obrotu zapasami w dniach:

$\frac{\text{stan zapasów} \times 90}{\text{koszt własny sprzedaży}}$	29,9	24,5
---	------	------

### IV. Wskaźniki zadłużenia

10 Stopa ogólnego zadłużenia: %

$\frac{\text{zobowiązania ogółem} \times 100}{\text{pasywa ogółem}}$	48,4%	46,5%
--	-------	-------

11 Zadłużenie kapitału własnego:

$\frac{\text{zobowiązania ogółem}}{\text{kapitał własny}}$	0,9	0,9
--	-----	-----

12 Pokrycie aktywów trwałych kapitałem stałym:

$\frac{\text{kapitał własny} + \text{zobowiązania długoterminowe}}{\text{aktywa trwałe}}$	1,1	1,0
---	-----	-----

Analiza powyższych wskaźników finansowych obrazuje następujące zmiany:

- spadek niektórych wskaźników rentowności wynikający z niższego poziomu wyników finansowych osiągniętych w badanym okresie, spowodowany kosztami remontów postojowych przeprowadzonych w tym czasie,
- zanotowano wzrost wskaźników płynności, przy jednoczesnym wzroście stanu aktywów obrotowych w tym głównie należności z tyt. dostaw i usług oraz zapasów,
- wzrost wskaźnika rotacji zapasów za sprawą wyższego przyrostu zapasów w stosunku do dynamiki kosztu własnego sprzedaży, podwyższenie się wskaźnika rotacji należności z powodu wyższej dynamiki wzrostu stanu należności z tyt. dostaw i usług od dynamiki wzrostu wartości przychodów ze sprzedaży, obniżenie wartości wskaźnika spłaty zobowiązań spowodowany większą dynamiką wzrostu stanu zobowiązań w trzecim kwartale 2013 roku (dynamika 111,1%) przy jednoczesnym niższym tempie wzrostu kosztów działalności podstawowej dynamika (101,9%),
- nieznaczny wzrost wskaźnika stopy ogólnego zadłużenia z uwagi na wyższą dynamikę wzrostu stanu zobowiązań ogółem (dynamika 111,1%) niż dynamika wzrostu stanu pasywów ogółem (106,8%), wskaźnik zadłużenia kapitału własnego ogółem pozostaje na niezmiennym poziomie przy jednoczesnym utrzymaniu zbliżonego poziomu wskaźnika pokrycia aktywów trwałych kapitałem, w porównaniu do analogicznego okresu roku poprzedniego.



## **5. Czynniki i zdarzenia, które będą miały wpływ na osiągnięte przez Grupę PCC Rokita wyniki w perspektywie co najmniej kolejnego kwartału**

Wiele czynników zależnych, jak i niezależnych od Grupy PCC Rokita będzie determinowało dalszy jej rozwój w przyszłości. Najważniejsze z nich zostały opisane poniżej:

### **a) Czynniki zewnętrzne**

#### **Sytuacja makroekonomiczna w Polsce i poza jej granicami**

Struktura sprzedaży Grupy PCC Rokita charakteryzuje się znacznym udziałem sprzedaży eksportowej. Stąd też wyniki finansowe poszczególnych spółek w dużej mierze uzależnione są od sytuacji makroekonomicznej nie tylko w Polsce, ale i na rynkach zagranicznych. Istotny wpływ mają tu przede wszystkim stopy wzrostu PKB oraz wysokość stóp procentowych. Wyniki sprzedaży eksportowej są w również uzależnione od kursów wymiany PLN do EUR i USD, walut w których realizowana jest wymiana handlowa zarówno od strony sprzedaży eksportowej, jak i zakupów podstawowych surowców produkcyjnych.

#### **Dynamika i kierunki rozwoju rynków, na których działa Spółka**

Perspektywy rozwoju Grupy PCC Rokita uzależnione są od dynamiki i kierunków rozwoju rynków, na których Grupa działa lub zamierza rozpocząć ekspansję w przyszłości.

#### **Konkurencja ze strony innych podmiotów**

Tempo rozwoju Grupy Kapitałowej uzależnione jest od stopnia nasilenia działań konkurencyjnych innych podmiotów, przede wszystkim zagranicznych, funkcjonujących na tych samych rynkach, co PCC Rokita SA.

#### **Ceny podstawowych surowców**

Bardzo ważnym elementem kosztów wytwarzania produktów Grupy PCC Rokita jest zużycie materiałów i energii. Ogólnoświatowa sytuacja makroekonomiczna wpływa na zmiany cen podstawowych surowców i materiałów.

#### **Regulacje prawne**

Elementem, który może wystąpić w każdym rodzaju działalności, są ewentualnie zmiany w prawodawstwie, które w chwili obecnej nie są nawet prognozowane.

### **b) Czynniki wewnętrzne**

#### **Kontynuacja realizacji planowanych celów strategicznych Grupy**

Terminowa realizacja całości planów inwestycyjnych, w szczególności związanych z rozszerzeniem istniejących i budową nowych instalacji produkcyjnych, będzie miała kluczowy wpływ na pozycję konkurencyjną, dynamikę rozwoju i rentowność Grupy Kapitałowej PCC Rokita.

## **II Program Emisji Obligacji**

PCC Rokita złożyła w lipcu 2013r. wniosek do Komisji Nadzoru Finansowego o zatwierdzenie Prospektu Emisyjnego II Programu Emisji Obligacji o wartości do 200 mln zł. Po zatwierdzeniu Prospektu Emisyjnego PCC Rokita planuje na jego podstawie rozpocząć emisję obligacji korporacyjnych.

### **Spór zbiorowy**

Dnia 28 sierpnia 2013 roku trzy z czterech organizacji Związków Zawodowych działających na terenie PCC Rokita weszły w spór zbiorowy ze Spółką. Przedmiotem sporu jest odmowa Emitenta realizacji żądań organizacji związkowych, dotyczących ośmiu pracowników jednego z wydziałów remontowych Spółki przejmowanych od Emitenta przez LabMatic Sp. z o.o., spółkę zależną od PCC Rokita SA. Żądania zakładowych organizacji związkowych obejmują gwarancję nie pogorszenia dotychczasowych warunków wynagradzania oraz gwarancję zatrudnienia przeniesionych pracowników przez okres 5 lat jak i rozliczenia funduszu socjalnego.

Na dzień przekazania niniejszego sprawozdania do publicznej wiadomości nie osiągnięto porozumienia z trzema organizacjami związkowymi.

### **Sprawy sądowe**

Spółka nie uczestniczy obecnie w żadnych sprawach sądowych, których wartość byłaby istotna finansowo.