



PCC Rokita SA

**JEDNOSTKOWY ŚRÓDROCZNY
RAPORT ZARZĄDU**

za okres

od dnia 01 lipca 2013r.

do dnia 12 listopada 2013r.



12 listopada 2013r.

Spis treści

1. Podstawowe informacje o Emitencie.....	3
1.1. Informacje podstawowe.....	3
1.2. Kapitał podstawowy	3
1.3. Akcjonariusze	3
2. Opis organizacji Emitenta	4
a) Struktura organizacyjna.....	4
b) Powiązania organizacyjne PCC Rokita SA (struktura organizacyjna spółki)	6
c) Opis PCC Rokita SA	6
3. Istotne informacje obejmujące okres od rozpoczęcia półrocza do dnia publikacji raportu oraz ich wpływ na sytuację majątkową, finansową oraz wyniki Emitenta	9
a) Istotne zdarzenia	9
4. Ogólny opis sytuacji majątkowej i finansowej oraz wyników Emitenta za okres od rozpoczęcia roku do dnia publikacji raportu	10
a) Wyniki finansowe PCC Rokita SA	10
b) Ogólny opis sytuacji majątkowej i finansowej Spółki w III kwartale 2013r.	17
5. Czynniki i zdarzenia, które będą miały wpływ na osiągnięte przez PCC Rokita SA wyniki w perspektywie co najmniej kolejnego kwartału	23
a) Czynniki zewnętrzne	23
b) Czynniki wewnętrzne.....	24

1. Podstawowe informacje o Emitencie

1.1. Informacje podstawowe

Nazwa (firma):	PCC Rokita SA
Siedziba:	Brzeg Dolny
Adres:	56-120 Brzeg Dolny, ul. Sienkiewicza 4
Telefon:	071 794 2000
Fax:	071 794 2197
Adres poczty elektronicznej:	kontakt@pcc.eu
Adres strony internetowej:	www.pcc.rokita.pl

PCC Rokita Spółka Akcyjna (dalej: „PCC Rokita SA”, „PCC Rokita”, „Spółka”, „Emitent”) w formie spółki akcyjnej powstała w wyniku przekształcenia przedsiębiorstwa państwowego Nadodrzańskie Zakłady Przemysłu Organicznego „ORGANIKA-ROKITA”. Akt przekształcenia podpisano w dniu 4 grudnia 1991r. przed notariuszem Pawłem Błaszczakiem prowadzącym kancelarię notarialną nr 18 w Warszawie przy ulicy Długiej 29 (Rep. 11283/91). Spółka akcyjna została wpisana w dniu 01.04.1992r. do Rejestru Handlowego dział B prowadzonego przez Sąd Rejonowy Wrocław-Fabryczna we Wrocławiu, Wydział VI Gospodarczy pod numerem RHB 2874. W dniu 12.04.2002r. Spółka została wpisana do rejestru przedsiębiorców Krajowego Rejestru Sądowego prowadzonego przez Sąd Rejonowy Wrocław-Fabryczna we Wrocławiu, Wydział IX Gospodarczy Krajowego Rejestru Sądowego, pod numerem KRS 0000105885.

Spółce nadano numer statystyczny REGON 930613932.

PCC Rokita SA jest jednostką zależną od PCC SE z siedzibą w Duisburgu (Niemcy), wchodząc w skład grupy kapitałowej PCC, i jednocześnie jest jednostką dominującą Grupy Kapitałowej PCC Rokita (dalej: „GK PCC Rokita”, „Grupa PCC Rokita”, „Grupa Kapitałowa”, „Grupa”).

Czas trwania Spółki jest nieoznaczony.

1.2. Kapitał podstawowy

Kapitał zakładowy Spółki wynosi 18.265.036,00 (osiemnaście milionów dwieście sześćdziesiąt pięć tysięcy trzydzieści sześć) złotych i dzieli się na:

6.650.060 akcji zwykłych na okaziciela serii A o wartości nominalnej 2,30 zł każda,

1.291.260 akcji zwykłych na okaziciela serii B o wartości nominalnej 2,30 zł każda.

Wszystkie akcje zostały w pełni opłacone.

1.3. Akcjonariusze

Na dzień 30 września 2013r., jak i na dzień przekazania niniejszego raportu, PCC SE posiadała 7.941.320 akcji Spółki, stanowiących 100% kapitału zakładowego i uprawniających do 100% głosów na Walnym Zgromadzeniu Spółki.

2. Opis organizacji Emitenta

a) Struktura organizacyjna

PCC Rokita SA wchodzi w skład dwóch grup kapitałowych – Grupy PCC Rokita i Grupy PCC. W ramach Grupy PCC Rokita Spółka zajmuje pozycję dominującą w stosunku do kilkunastu spółek, natomiast w ramach Grupy PCC Emitent zajmuje pozycję zależną w stosunku do spółki PCC SE z siedzibą w Duisburgu (Niemcy).

Powiązania z Grupą PCC

PCC Rokita SA wchodzi w skład Grupy Kapitałowej PCC, w której zajmuje pozycję zależną od spółki PCC SE z siedzibą w Duisburgu (Niemcy). PCC SE posiada 7.941.320 akcji PCC Rokita, stanowiących 100% kapitału zakładowego i uprawniających do 100% głosów na Walnym Zgromadzeniu Spółki.

Grupa PCC jest międzynarodową grupą kapitałową, którą tworzy kilkadziesiąt spółek zlokalizowanych w kilkunastu krajach świata. Większość spółek Grupy PCC zlokalizowana jest w Europie, natomiast poprzez firmę PCC Chemax Inc. (należącą do Grupy Kapitałowej PCC Exol), grupa obecna jest także w Ameryce Północnej (Piedmont, USA).

Struktura organizacyjna Grupy PCC obejmuje trzy podstawowe segmenty: Chemię, Energię i Logistykę (wynikające z głównych obszarów działalności grupy) oraz Pion Pozostałe. PCC Rokita SA jest największą i najważniejszą spółką produkcyjną w Pionie Chemii.

Powiązania z Grupą PCC Rokita

PCC Rokita SA wchodzi w skład Grupy Kapitałowej PCC Rokita, w ramach której zajmuje pozycję dominującą w stosunku do pozostałych spółek.

Na dzień 30 września 2013r. w skład Grupy Kapitałowej PCC Rokita wchodziło 20 spółek. Miejsce PCC Rokita SA w Grupie PCC Rokita wraz z jej zaangażowaniem kapitałowym w podmiotach zależnych na dzień 30 września 2013 roku jak i na dzień sporządzenia niniejszego raportu obrazuje poniższa tabela:

Tabela 1. Grupa Kapitałowa PCC Rokita – kapitały i udziały

Lp.	Nazwa podmiotu	Siedziba	wysokość kapitału zakładowego w zł	Udziały w kapitale akcyjnym, zakładowym będące w posiadaniu PCC Rokita SA	Udział w kapitale akcyjnym, zakładowym pozostałych podmiotów
1	PCC Rokita SA	Brzeg Dolny	18.265.036 7.941.320 akcje/2,30 zł za 1 akcję	-----	7.941.320 akcji /100% PCC SE
2	Zakład Budowy Aparatury „Apakor-Rokita” Sp. z o.o.	Brzeg Dolny	4.819.950,00 96.399 udziałów/50 zł za 1 udział	95.982 udziały/ 99,57%	417 udziałów / 0,43% pozostali udziałowcy osoby fizyczne
3	PCC Autochem Sp. z o.o.**	Brzeg Dolny	3.898.500,00 7.797 udziałów/500 zł za 1 udział	3.797 udziałów/ 48,70%	4.000 udziałów / 51,30% PCC SE
4	BiznesPark Rokita Sp. z o.o. w likwidacji*	Brzeg Dolny	1.004.000,00 2.008 udziałów/500 zł za 1 udział	2.007 udziałów/ 99,95%	1 udział / 0,05% CWB „Partner” Sp. z o.o.
5	ChemiPark Technologiczny Sp. z o.o.*	Brzeg Dolny	5.292.000,00 5.292 udziałów/1.000 zł za 1 udział	5.292 udziały/ 100%	-----
6	PCC Chlor-Alkali Sp. z o.o.*	Brzeg Dolny	50.000,00 1.000 udziałów/50 zł za 1 udział	1.000 udziałów/ 100%	-----
7	Centrum Wspierania Biznesu „Partner” Sp. z o.o.*	Brzeg Dolny	100.000,00 40 udziałów/2.500 zł za 1 udział	39 udziałów/ 97,5%	1 udział / 2,5% BiznesPark Rokita Sp. z o.o.
8	Ekologistyka Sp. z o.o.	Brzeg Dolny	29.567.000,00 59.134 udziały/500 zł za 1 udział	59.133 udziały/ 99,998%	1 udział / 0,002% CWB „Partner” Sp. z o.o.
9	Chemi-Progress Polska Sp. z o.o. w likwidacji	Brzeg Dolny	199.926.000,00 3.998.520 udziałów/50 zł za 1 udział	3.998.520 udziałów/ 100%	-----
10	Chemi-Plan SA*	Brzeg Dolny	100.000,00/ 1.000 akcji/100 zł za 1 akcję	1.000 akcji/ 100%	-----
11	PCC PRODEX Sp. z o.o.	Warszawa	50.000,00 1.000 udziałów/50 zł za 1 udział	1.000 udziałów/ 100%	-----
12	Labanalityka Sp. z o.o.*	Brzeg Dolny	650.300,00 929 udziałów/700 zł za 1 udział	928 udziałów/ 99,89%	1 udział / 0,11% CWB „Partner” Sp. z o.o.
13	Zakład Usługowo-Serwisowy „LabMatic” Sp. z o.o.	Brzeg Dolny	330.240,00 384 udziałów/ 860 zł za 1 udział	383 udziały/ 99,74%	1 udział / 0,26% CWB „Partner” Sp. z o.o.
14	PCC Rokita Polyurethanes Sp. z o.o.*	Brzeg Dolny	50.000,00 1.000 udziałów/ 50 zł za 1 udział	1.000 udziałów/ 100%	-----
15	Biuro Projektowo-Inżynieryjne „Technochem” Sp. z o.o.*	Brzeg Dolny	50.000,00 1.000 udziałów/50 zł za 1 udział	858 udziałów/ 85,8%	142 udziały / 14,2% pozostali udziałowcy osoby fizyczne
16	Tensis Sp. z o.o.	Brzeg Dolny	3.806.000,00 3.806 udziałów/1.000 zł za 1 udział	3.806 udziałów/ 100%	-----
17	Przedsiębiorstwo Inżynierii i Ochrony Środowiska „Gekon” SA w likwidacji*	Brzeg Dolny	100.000,00 1.000 akcji/100 zł za 1 akcję	999 akcji/ 99,9%	1 udział / 0,1% pozostali udziałowcy osoby fizyczne
18	PCC Prodex Biel*	Mińsk Białoruś	-----	51%/ 20 000 \$	49% / 19 216 \$ pozostali udziałowcy osoby fizyczne
19	Chemia-Serwis Sp. z o.o.*	Brzeg Dolny	5.000,00/ 100 udziałów/50 PLN za 1 udział	100 udziałów/ 100%	-----
20	Chemia-Profex Sp. z o.o.*	Brzeg Dolny	5.000,00/ 100 udziałów/50 PLN za 1 udział	-----	99% Chemia-Serwis Sp. z o.o. 1% ChemiPark Technologiczny Sp. z o.o.

* jednostki wyłączone z konsolidacji

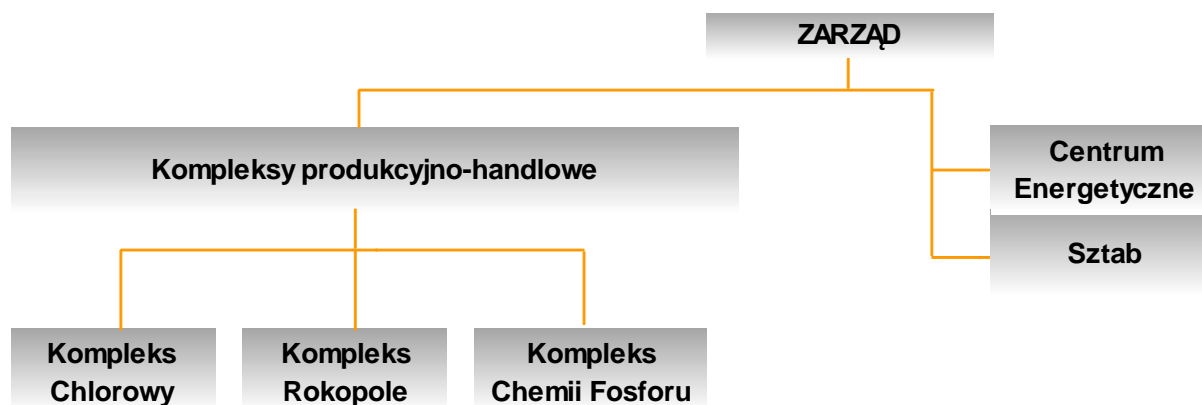
** jednostki wyceniane metodą praw własności

b) Powiązania organizacyjne PCC Rokita SA (struktura organizacyjna spółki)

Spółka prowadzi w ramach strategicznych jednostek organizacyjnych „Business Units”. Struktura organizacyjna składa się obecnie z 3 Kompleksów Produkcyjno-Handlowych, Centrum Energetycznego oraz Sztabu. W strukturze Sztabu wyodrębnione zostało Biuro Nadzoru Właścicielskiego i Rozwoju Grupy Kapitałowej, a w ramach niego Dział Nadzoru Właścicielskiego, który sprawuje kontrolę nad funkcjonowaniem wszystkich spółek z Grupy PCC Rokita oraz monitoruje wszelkie zmiany prawno-organizacyjne w tych podmiotach.

Spółka nie posiada Oddziałów (Zakładów).

Poniżej przedstawiono aktualną na dzień 30.09.2013r. strukturę organizacyjną PCC Rokita w podziale na Kompleksy.



c) Opis PCC Rokita SA

W okresie objętym prezentowanymi informacjami finansowymi, podstawowy obszar działalności PCC Rokita SA obejmował produkcję i handel produktami chemicznymi. Zakres produkowanych chemikaliów ma charakter zaopatrzeniowy dla innych branż przemysłu. Są nimi w głównej mierze: przemysł tworzyw sztucznych oraz w segmencie chemii przemysłowej jak również w przemyśle budowlanym i tekstylnym. Kompletna lista zawiera blisko 250 pozycji produkowanych wyrobów. Spółka posiada zdolności produkowania energii elektrycznej, energii cieplnej oraz innych mediów energetycznych. Z uwagi na to, że prowadzona działalność ma wpływ na środowisko, podstawą wszelkich działań jest zapewnienie całkowitego bezpieczeństwa technicznego prowadzonych procesów chemicznych oraz bezpieczeństwa środowiskowego.

Ofertę produktową Emitenta można podzielić na kilka grup asortymentowych:

Poliole – poliole polieterowe (polieterole) produkowane są pod nazwą handlową ROKOPOLE. Poliole są przeznaczone do wytwarzania poliuretanów, które znalazły szerokie zastosowanie we wszystkich dziedzinach techniki i gospodarki.

W swojej ofercie PCC Rokita SA posiada szeroki asortyment polioli do produkcji pianek elastycznych, które znajdują zastosowanie w branży meblarskiej, przemyśle samochodowym itp. oraz polioli do produkcji tworzyw poliuretanowych typu CASE (z ang. Coatings - pokrycia, Adhesives - kleje, lepiszcze, Sealants - uszczelki, Elastomers – elastomery). Produkty Spółki w tym segmencie można podzielić na:

- poliole do produkcji elastycznej pianki formowalnej (zastosowanie w przemyśle samochodowym w siedzeniach, deskach rozdzielczych i podsufitkach, przemyśle meblarskim, w matach podłogowych, do produkcji blokowych pianek wysokoodbojnych oraz powłok podłogowych),
- poliole do produkcji elastycznej pianki blokowej (zastosowanie w przemyśle meblarskim, materacach, opakowaniach ochronnych do przewozu materiałów delikatnych, artykułach gospodarstwa domowego, wypełniaczach poduszek i kołder, izolacjach akustycznych),
- poliole do produkcji sztywnej pianki poliuretanowej (wykorzystywane w przemyśle chłodniczym w lodówkach, chłodniach przemysłowych, samochodach chłodniczych, przemyśle budowlanym w panelach, natryskach, powłokach wylewanych, jednokomponentowych piankach sprejowo-uszczelniających),
- poliole CASE (stosowane do produkcji elastomerów, płynów hydraulicznych i uszczelniających, klejów, impregnatów, środków dyspergujących, pigmentów, sztucznej skóry w przemyśle tekstylnym).

Alkalia, chlor, produkty chloropochodne – dzięki instalacji do elektrolizy soli i instalacji wykorzystującej technologię bezpośredniego chlorowania katalitycznego benzenu Spółka od wielu lat sprzedaje na rynku alkalia, tj. ług sodowy i sodę kaustyczną, a także chlor ciekły oraz chlorobenzeny. Produkty te stosowane są u wiodących producentów głównie w branżach tworzyw sztucznych, chemicznej, papierniczej, spożywczej. Produkty Spółki w tym segmencie to:

- chlor ciekły (zastosowanie w przemyśle chemicznym do chlorowania i syntezy, w procesach uzdatniania wody, w przemyśle celulozowo-papierniczym jako środek bielący),
- ług sodowy (stosowany szeroko w przemyśle chemicznym, papierniczym, włókienniczym, chemii gospodarczej),
- soda kaustyczna (surowiec wykorzystywany w wielu gałęziach przemysłu, środek do odtłuszczenia w przemyśle metalowym, do mycia butelek i aparatury w przemyśle spożywczym),
- chlorobenzeny (surowiec do syntez chemicznych, środków ochrony roślin, rozpuszczalnik).

Produkty fosforopochodne - spośród wielu grup związków fosforowych, Spółka skupiła się na produkcji wyrobów fosforowych, które z powodzeniem wykorzystywane są w dziedzinach takich jak elektrotechnika, elektronika i telekomunikacja, budownictwo, meblarstwo, transport i górnictwo, farmaceutyka. Produkty Spółki w tym zakresie to:

- trójchlorek i tlenochlorek fosforu (PCl_3 i POCl_3), stosowane jako surowce bazowe w wielu syntezach farmaceutycznych i chemicznych, są popularnymi półproduktami wyjściowymi do produkcji uniepalniaczy, plastyfikatorów i stabilizatorów do tworzyw sztucznych. Trójchlorek fosforu znajduje też zastosowanie jako środek do chlorowania kwasów tłuszczowych,
- uniepalniacze, stosowane przede wszystkim w budownictwie, przemyśle meblarskim i samochodowym do uniepalniania tworzyw poliuretanowych, a także żywic i tworzyw termoplastycznych,
- plastyfikatory i stabilizatory, stosowane jako zmiękczacze i dodatki stabilizujące do PVC i SBR, głównie w przemyśle samochodowym, górniczym, kablowym i budownictwie,

- środki stosowane przy uzdatnianiu wody grzejnej i chłodzącej, inhibitor kamienia i korozji, stosowane w przemysłowych środkach myjących oraz jako stabilizatory nadtlenków.

Produkty naftalenopochodne - w tej branży Spółka skupiła się przede wszystkim na sprzedaży środków bazowych dla producentów domieszek do betonu, zapraw cementowych oraz producentów płyt kartonowo-gipsowych. Produkty Spółki w tym segmencie można podzielić na:

- superplastyfikatory, wykorzystywane w branży budowlanej jako środki bazowe do produkcji domieszek do betonu, zapraw cementowych oraz produkcji płyt kartonowo-gipsowych,
- dyspergatory, wykorzystywane w przemyśle tworzyw sztucznych i włókienniczym w procesach barwienia oraz produkcji kauczuków syntetycznych (np. SBR).

Działalność uzupełniająca PCC Rokita SA

Spółka posiada zdolność wytwarzania i dystrybucji energii elektrycznej, energii cieplnej, produkcji wody odmineralizowanej oraz produkcji i dystrybucji sprężonego powietrza (głównie na potrzeby własne).

Dodatkowo w ramach Zakładu Wodociągów i Kanalizacji oraz Spalarni Odpadów Spółka prowadzi usługi odprowadzania i oczyszczania ścieków, poboru, uzdatniania i dostarczania wody przemysłowej i pitnej oraz przetwarzania a także unieszkodliwiania odpadów niebezpiecznych i innych niż niebezpieczne.

3. Istotne informacje obejmujące okres od rozpoczęcia półrocza do dnia publikacji raportu oraz ich wpływ na sytuację majątkową, finansową oraz wyniki Emitenta

a) Istotne zdarzenia

II Program Emisji Obligacji

PCC Rokita złożyła w lipcu 2013r. wniosek do Komisji Nadzoru Finansowego o zatwierdzenie Prospektu Emisyjnego II Programu Emisji Obligacji o wartości do 200 mln zł. Po zatwierdzeniu Prospektu Emisyjnego PCC Rokita planuje na jego podstawie rozpocząć emisję obligacji korporacyjnych.

Spór zbiorowy w PCC Rokita

Dnia 28 sierpnia 2013 roku trzy z czterech organizacji Związków Zawodowych działających na terenie PCC Rokita weszły w spór zbiorowy ze Spółką. Przedmiotem sporu jest odmowa Emitenta realizacji żądań organizacji związkowych, dotyczących ośmiu pracowników jednego z wydziałów remontowych Spółki przejmowanych od Emitenta przez LabMatic Sp. z o.o., spółkę zależną od PCC Rokita SA.

Żądania zakładowych organizacji związkowych obejmują gwarancję nie pogorszenia dotychczasowych warunków wynagradzania oraz gwarancję zatrudnienia przeniesionych pracowników przez okres 5 lat jak i rozliczenia funduszu socjalnego (RB nr 30/2013).

Na dzień przekazania niniejszego sprawozdania do publicznej wiadomości nie osiągnięto porozumienia z trzema organizacjami związkowymi.

Postój remontowy

W III kwartale 2013r. miały miejsce przerwy w działalności produkcyjnej poszczególnych instalacji Spółki, spowodowane ich postojami remontowymi. Cykliczne prace remontowe na instalacjach powodują przerwy w działalności produkcyjnej poszczególnych Kompleksów Spółki, trwające do kilku tygodni dla każdego ciągu produkcyjnego.

b) Istotne transakcje

Umowa z Narodowym Funduszem Ochrony Środowiska i Gospodarki Wodnej

Dnia 2 sierpnia 2013r. Spółka podpisała z Narodowym Funduszem Ochrony Środowiska i Gospodarki Wodnej w Warszawie („NFOŚiGW”) umowę pożyczki do kwoty 84 870 000,00 złotych z przeznaczeniem na dofinansowanie zadania modernizacji elektrociepłowni poprzez zabudowę turbiny gazowej z kotłem odzyskowym CCGT („Zadanie”). Oprocentowanie pożyczki wynosi WIBOR 3M-100 punktów bazowych, lecz nie mniej niż 3,5%. Spłata całej pożyczki powinna nastąpić do dnia 20 grudnia 2023r. i będzie odbywać się w 31 ratach, w tym 30 rat w wysokości 2 738 000,00 zł oraz jedna rata w wysokości 2 730 000,00 zł, płatnych co trzy miesiące poczynając od dnia 30 czerwca 2016r. Spłata pożyczki zabezpieczona zostanie wekslem własnym in blanco na kwotę 84 870 000,00 złotych powiększoną o należne odsetki oraz sądowym zastawem rejestrowym na wybranych środkach trwałych nabytych w ramach realizacji Zadania wraz z cesją praw z umowy ubezpieczenia tych środków.

Przedłużenie poręczenia wobec PKN Orlen SA

Dnia 18.09.2013r. PCC Rokita SA przedłużyła okres obowiązywania poręczenia udzielonego w dniu 09.05.2013r. wobec PKN Orlen SA za przyszłe zobowiązania PCC EXOL SA z tytułu zakupionych surowców w wysokości 22.000.000 złotych. Okres poręczenia, pierwotnie ustalony do dnia 08.11.2013r., został wydłużony do dnia 08.05.2014r.

4. Ogólny opis sytuacji majątkowej i finansowej oraz wyników Emitenta za okres od rozpoczęcia roku do dnia publikacji raportu

a) Wyniki finansowe PCC Rokita SA

W zamieszczonych poniżej tabelach zostały przedstawione jednostkowe wyniki finansowe PCC Rokita SA za trzeci kwartał 2013 roku wraz z okresami porównawczymi (dane w złotych).

JEDNOSTKOWE KWARTALNE SKRÓCONE SPRAWOZDANIE FINANSOWE PCC ROKITA SA

Sprawozdanie z dochodów całkowitych

	III kwartał	Narastająco	III kwartał	Narastająco
	01.07.2013- 30.09.2013	01.01.2013- 30.09.2013	01.07.2012- 30.09.2012	01.01.2012- 30.09.2012
	w PLN	w PLN	w PLN	w PLN
Działalność kontynuowana				
Przychody ze sprzedaży	244 910 399	813 484 581	252 467 657	754 418 603
Koszt własny sprzedaży	(208 734 345)	(675 074 243)	(221 025 082)	(640 320 405)
Zysk (strata) brutto ze sprzedaży	36 176 054	138 410 338	31 442 575	114 098 198
Koszty sprzedaży	(20 002 032)	(55 876 861)	(14 423 315)	(43 924 386)
Koszty ogólnego zarządu	(8 942 445)	(31 790 747)	(8 281 560)	(29 376 955)
Pozostałe przychody operacyjne	615 185	5 881 101	3 403 797	6 943 704
Pozostałe koszty operacyjne	(738 372)	(2 643 684)	(1 463 566)	(3 246 638)
Zysk (strata) na działalności operacyjnej	7 108 390	53 980 147	10 677 931	44 493 923
Przychody finansowe(*)	(1 089 288)	3 122 768	497 735	50 753 979
Koszty finansowe	(6 248 820)	(18 984 089)	(6 884 248)	(18 258 541)
Zysk (strata) przed opodatkowaniem	(229 718)	38 118 826	4 291 418	76 989 361
Podatek dochodowy	(447 055)	(4 556 518)	(77 941)	(383 061)

Zysk (strata) netto z działalności kontynuowanej	(676 773)	33 562 308	4 213 477	76 606 300
Działalność zaniechana				
Zysk (strata) za okres z działalności zaniechanej	-	-	-	-
Zysk (strata) netto	(676 773)	33 562 308	4 213 477	76 606 300
	III kwartał	Narastająco	III kwartał	Narastająco
	01.07.2013-30.09.2013	01.01.2013-30.09.2013	01.07.2012-30.09.2012	01.01.2012-30.09.2012
Inne całkowite dochody z tytułu:				
<i>Pozycje, które po spełnieniu określonych warunków zostaną przeklasyfikowane na zyski lub straty:</i>				
Skutki instrumentów zabezpieczających	-	-	208 296	7 581 893
Podatek dochodowy dotyczący innych dochodów całkowitych	-	-	(36 497)	(3 431 568)
Inne dochody całkowite netto	-	-	171 799	4 150 325
Całkowite dochody ogółem	(676 773)	33 562 308	4 385 276	80 756 625

(*)ujemna wartość przychodów finansowych w IIIQ 2013 roku wynika z ujemnego wyniku netto z tytułu różnic kursowych w wysokości (1 356 159). Wynik netto z tytułu różnic kursowych za okres od 01.01.2013 do 30.09.2013r. jest dodatni i wynosi 1 246 693.

Sprawozdanie z sytuacji finansowej

AKTYWA	Stan na 30.09.2013	Stan na 31.12.2012
	w PLN	w PLN
Aktywa trwałe	938 580 023	919 357 995
Rzeczowe aktywa trwałe	692 012 248	672 056 184
Wartości niematerialne	7 623 272	8 362 308
Inwestycje w jednostkach stowarzyszonych	1 899 182	1 899 182
Inwestycje w jednostkach zależnych	237 039 316	237 034 316
Inwestycje w pozostałych jednostkach	6 005	6 005
Aktywa obrotowe	218 360 953	221 853 426
Zapasy	60 902 047	65 551 466
Należności z tytułu dostaw i usług oraz pozostałe należności	135 900 684	100 780 717
Pozostałe aktywa finansowe	50 000	2 538 558
Należności z tyt. podatku dochodowego	240 184	-
Pozostałe aktywa	7 747 495	2 922 684
Środki pieniężne i ich ekwiwalenty	13 520 543	50 060 001
SUMA AKTYWÓW	1 156 940 976	1 141 211 421

Sprawozdanie z sytuacji finansowej (ciąg dalszy)

PASYWA	Stan na 30.09.2013	Stan na 31.12.2012
	w PLN	w PLN
Kapitał własny	503 516 606	519 088 069
Wyemitowany kapitał akcyjny	18 265 036	18 265 036
Kapitały zapasowy	380 996 484	332 450 484
Kapitał rezerwowy	49 136	49 136
Inne skumulowane dochody całkowite	(12 506 306)	(12 506 306)
Zyski zatrzymane	116 712 256	180 829 719
Zobowiązania długoterminowe	468 889 906	400 269 370
Długoterminowe pożyczki i kredyty	335 612 789	320 945 833
Pozostałe zobowiązania finansowe	95 000 000	45 000 000
Rezerwa na podatek odroczony	13 139 394	9 532 876
Zobowiązania z tytułu świadczeń emerytalnych	184 676	184 676
Rozliczenia międzyokresowe przychodów	24 953 047	24 605 985
Zobowiązania krótkoterminowe	184 534 464	221 853 982
Zobowiązania z tytułu dostaw i usług oraz pozostałe zobowiązania	138 018 510	145 190 735
Krótkoterminowe pożyczki i kredyty bankowe	16 912 504	38 821 397
Pozostałe zobowiązania finansowe	1 163 164	23 850 712
Bieżące zobowiązania podatkowe	5 290 887	5 563 198
Zobowiązania z tytułu podatku dochodowego	-	-
Zobowiązania z tytułu świadczeń emerytalnych	117 501	117 501
Rezerwy krótkoterminowe	21 661 228	6 957 765
Rozliczenia międzyokresowe przychodów	1 370 670	1 352 674
Zobowiązania razem	653 424 370	622 123 352
SUMA PASYWÓW	1 156 940 976	1 141 211 421

Sprawozdanie ze zmian w kapitale własnym

	Kapitał podstawowy	Kapitał zapasowy	Kapitał rezerwowy	Inne całkowite dochody z tytułu rachunkowości zabezpieczeń	Zyski zatrzymane	Razem
	w PLN	w PLN	w PLN	w PLN	w PLN	w PLN
Stan na 01.01.2012	18 265 036	169 150 293	49 136	(14 629 317)	296 667 139	469 502 287
wypłata dywidendy	-	-	-	-	(50 217 000)	(50 217 000)
podwyższenie kapitału z zysku	-	163 300 191	-	-	(163 300 191)	-
zysk/ strata za rok bieżący	-	-	-	-	76 606 300	76 606 300
inne całkowite dochody	-	-	-	4 150 325	-	4 150 325
Stan na 30.09.2012	18 265 036	332 450 484	49 136	(10 478 992)	159 756 248	500 041 912
Stan na 01.01.2013	18 265 036	332 450 484	49 136	(12 506 306)	180 829 719	519 088 069
wypłata dywidendy	-	-	-	-	(49 133 771)	(49 133 771)
Podwyższenie kapitału z zysku	-	48 546 000	-	-	(48 546 000)	-
zysk/ strata za rok bieżący	-	-	-	-	33 562 308	33 562 308
Stan na 30.09.2013	18 265 036	380 996 484	49 136	(12 506 306)	116 712 256	503 516 606

ŚRÓDROCZNE SPRAWOZDANIE Z PRZEPLYWÓW PIENIĘŻNYCH SPÓŁKI PCC ROKITA SA

01.01.2013-30.09.2013

01.01.2012-30.09.2012

Przepływy pieniężne z działalności operacyjnej

Zysk za rok obrotowy	33 562 308	76 606 300
Korekty zysku netto	36 366 747	(18 857 670)
Koszt podatku dochodowego bieżącego ujęty w sprawozdaniu z dochodów	950 000	-
Koszty/przychody finansowe ujęte w sprawozdaniu z dochodów	(14 434)	(58 282)
Przychody z inwestycji ujęte w sprawozdaniu z dochodów	(570 313)	(51 849)
Zysk ze sprzedaży lub zbycia składników rzeczowych aktywów trwałych	(286 132)	(51 380 665)
Strata (zysk) z aktualizacji wyceny aktywów finansowych wycenianych w wartości godziwej przez wynik finansowy	(78 054)	(944 864)
Amortyzacja aktywów trwałych	36 066 944	33 808 614
(Dodatnie) / ujemne różnice kursowe netto	156 246	(298 851)
Inne korekty	142 490	68 227
Zmiany w kapitale obrotowym:	(6 345 576)	41 472 519
(Zwiększenie) / zmniejszenie salda należności z tytułu dostaw i usług oraz pozostałych należności	(18 995 069)	8 610 139
(Zwiększenie) / zmniejszenie stanu zapasów	4 649 418	(1 248 834)
(Zwiększenie) / zmniejszenie pozostałych aktywów	(4 824 810)	(3 710 898)
Zmniejszenie salda zobowiązań z tytułu dostaw i usług oraz pozostałych zobowiązań	(3 814 231)	34 774 331
Zwiększenie / (zmniejszenie) rezerw	18 309 980	4 621 505
Zwiększenie przychodów przyszłych okresów	(1 670 864)	(1 573 724)
Inne korekty	-	-
Środki pieniężne wygenerowane z działalności operacyjnej	63 583 479	99 221 149
Odsetki	17 871 398	9 400 271
Zapłacony podatek dochodowy	(950 000)	(908 093)
Zwrócony/do zwrotu podatek dochodowy	(240 184)	-
Środki pieniężne netto z działalności operacyjnej	80 264 693	107 713 327

(CIAĞ DALSZY)**01.01.2013-30.09.2013****01.01.2012-30.09.2012**

w PLN

w PLN

Przepływy pieniężne z działalności inwestycyjnej

Płatności z tytułu nabycia aktywów finansowych	(15 230)	(27 371 412)
Wpływy ze sprzedaży aktywów finansowych	2 488 558	-
Otrzymane odsetki	24 664	58 282
Otrzymane dywidendy	570 313	51 849
Kwoty wypłacone jednostkom powiązanym z tyt. pożyczek	-	27 770
Wpływy z tytułu spłat pożyczek przez jednostki powiązane	(72 303 802)	(54 999 928)
Płatności za rzeczowe aktywa trwałe	3 866 830	6 735 462
Wpływy z tytułu zbycia składników rzeczowych aktywów trwałych	-	-
Płatność za wartości niematerialne	(1 700 863)	-
Inne korekty	(23 302)	-
Środki pieniężne netto (wydane) / wygenerowane w związku z działalnością inwestycyjną	(67 092 832)	(75 497 977)

Przepływy pieniężne z działalności finansowej

Inne	-	-
Wpływy z tytułu emisji papierów dłużnych	50 000 000	10 450 563
Płatności z tytułu emisji papierów dłużnych	(23 000 000)	(11 801 895)
Wpływy z pożyczek i kredytów	16 162 583	29 652 136
Spłata pożyczek i kredytów	(33 528 865)	(18 040 713)
Zapłacone odsetki	(10 028 688)	(15 030 584)
Dywidendy wypłacone na rzecz:	-	-
- akcjonariuszy jednostki dominującej	(49 133 771)	(50 217 000)
- udziałowców mniejszościowych	(34 083)	-
Płatności z tytułu umów leasingu	(1 372 499)	(752 459)
Inne wpływy finansowe	1 224 004	4 576 202
Środki pieniężne netto wykorzystane w działalności finansowej	(49 711 319)	(51 163 750)

Zwiększenie netto środków pieniężnych i ich ekwiwalentów	(36 539 457)	(18 948 400)
--	--------------	--------------

Środki pieniężne i ich ekwiwalenty na początek roku obrotowego	50 060 001	51 465 573
--	-------------------	-------------------

Środki pieniężne i ich ekwiwalenty na koniec roku obrotowego

	13 520 543	32 517 173
--	-------------------	-------------------

b) Ogólny opis sytuacji majątkowej i finansowej Spółki w III kwartale 2013r.

PODSTAWOWE WIELKOŚCI EKONOMICZNO-FINANSOWE

Poniżej przedstawiono wybrane dane finansowe i operacyjne, które opracowane zostały na podstawie jednostkowego sprawozdania finansowego PCC Rokita SA za trzeci kwartał 2013 roku.

Tabela 2. Podstawowe dane finansowe

	III kw. 2013 Dane w tys. PLN	I-III kw. 2013 Dane w tys. PLN	III kw. 2012 Dane w tys. PLN	I-III kw. 2012 Dane w tys. PLN	Dynamika	
					III kw. 2013 /III kw. 2012	I-III kw.2013/ I-III kw. 2012
Przychody ze sprzedaży produktów, towarów i materiałów oraz usług	244 910	813 484	252 468	754 419	97,01%	107,83 %
Zysk (strata) brutto ze sprzedaży	36 176	138 410	31 443	114 098	115,05%	121,30%
Zysk (strata) na działalności operacyjnej	7 108	53 980	10 678	44 494	66,57%	121,32%
Zysk (strata) przed opodatkowaniem	(230)	38 119	4 291	76 989	(5,35%)	49,51%
Zysk (strata) netto	(677)	33 562	4 213	76 606	(16,06%)	43,81%
	30.09.2013		31.12.2012		Dynamika	
Aktywa razem		1 156 941		1 141 211		101,38%
Aktywa trwałe		938 580		919 358		102,09%
Aktywa obrotowe		218 361		221 853		98,43%
Zobowiązania razem		653 424		622 123		105,03%
Zobowiązania długoterminowe		468 890		400 269		117,14%
Zobowiązania krótkoterminowe		184 534		221 854		83,18%
Kapitał własny		503 517		519 088		97,00%
Wyemitowany kapitał akcyjny		18 265		18 265		100,00%
	III kw. 2013 Dane w tys. PLN		III kw. 2012 Dane w tys. PLN		Dynamika	
Przepływy pieniężne netto z działalności operacyjnej		80 265		107 713		74,52%
Przepływy pieniężne netto z działalności inwestycyjnej		(67 093)		(75 498)		88,87%
Przepływy pieniężne netto z działalności finansowej		(49 711)		(51 164)		97,16%
Środki pieniężne i ich ekwiwalenty na koniec okresu		13 521		32 517		41,58%

Poniżej omówiono wybrane dane finansowe i operacyjne PCC Rokita SA za III kwartał 2013 roku.

ANALIZA RACHUNKU ZYSKÓW I STRAT

Przychody

PCC Rokita SA w III kwartale 2013 roku osiągnęła przychody netto ze sprzedaży produktów, towarów i materiałów oraz usług na poziomie 244,9 mln zł. Stanowiły one 97,0% wartości tych przychodów w porównywalnym okresie roku ubiegłego.

Wartość pozostałych przychodów operacyjnych wyniosła w III kwartale 2013 roku 0,6 mln zł, i spadła o 2,8 mln zł w porównaniu do III kwartału roku ubiegłego. Na wyższy poziom pozostałych przychodów operacyjnych w zeszłym roku główny wpływ miała transakcja sprzedaży technologii MCAA oraz odszkodowanie z polisy ubezpieczeniowej. Przychody finansowe były niższe o 1,6 mln zł niż tym samym okresie roku poprzedniego, na co największy wpływ miały różnice kursowe.

Koszty

W III kwartale 2013 roku koszt własny sprzedaży w PCC Rokita SA wyniósł 208,7 mln zł co oznaczało spadek o 5,6% w odniesieniu do porównywalnego okresu roku ubiegłego. Poniesione przez Spółkę koszty sprzedaży w III kwartale 2013 roku wyniosły 20,0 mln zł i były wyższe o 5,6 mln zł niż w porównywalnym okresie roku poprzedniego.

Koszty ogólnego zarządu nieznacznie wzrosły w stosunku do roku ubiegłego i wyniosły 8,9 mln zł (wzrost o 8%).

W spółce PCC Rokita SA pozostałe koszty operacyjne wyniosły w III kwartale 2013 roku tylko 0,7 mln zł w porównaniu do poziomu 1,5 mln zł w porównywalnym okresie 2012 roku.

Dochody

Spółka uzyskała stratę netto (0,7) mln zł z działalności kontynuowanej w III kwartale 2013 roku co daje wynik narastająco za 9 miesięcy 33,6 mln zł zysku. W III kwartale ubiegłego roku spółka osiągnęła wynik netto 4,2 mln zł.

ANALIZA AKTYWÓW I PASYWÓW

Aktywa

Suma aktywów na dzień 30 września 2013 roku w PCC Rokita SA wyniosła 1 156,9 mln zł i wzrosła o 15,7 mln zł w stosunku do stanu na dzień 31.12.2012 roku.

W aktywach Spółki największą pozycją były aktywa trwałe o wartości 938,6 mln zł, i stanowiły ponad 81% całości aktywów. Wśród nich zdecydowana większość to rzeczowe aktywa trwałe (głównie budynki i budowle, urządzenia techniczne i maszyny oraz środki trwałe w budowie).

Aktywa obrotowe stanowiły 18,9% aktywów ogółem. Wśród aktywów obrotowych Spółki 62,2% stanowiły należności z tytułu dostaw i usług oraz pozostałe należności (135,9 mln zł), ok 27,9% zapasy (60,9 mln zł, w tym największe pozycje to materiały i produkcja w toku), a 6,2% środki pieniężne i ich ekwiwalenty (13,5 mln zł).

Struktura najbardziej istotnych pozycji aktywów PCC Rokita SA na koniec września 2013 roku przedstawiona została w tabeli poniżej.

Tabela 3. Struktura najważniejszych pozycji aktywów

Dane w tys. zł	30.09.2013	Udział
Aktywa razem	1 156 941	100,00%
Aktywa trwałe, w tym głównie:	938 580	81,13%
Rzeczowe aktywa trwałe	692 012	73,73%
Wartości niematerialne	7 623	0,81%
Inwestycje w jednostkach zależnych	237 039	25,26%
Aktywa obrotowe, w tym głównie:	218 361	18,87%
Zapasy	60 902	27,89%
Należności z tytułu dostaw i usług oraz pozostałe zobowiązania	135 901	62,24%
Środki pieniężne i ich ekwiwalenty	13 521	6,19%

Pasywa

W pasywach Spółki 43,5% stanowił kapitał własny, którego wartość na koniec września 2013 roku wyniosła 503,5 mln zł. Z tej kwoty 75,7% to kapitały rezerwowe, a 20,7% to zyski zatrzymane w poprzednich okresach i inne skumulowane dochody całkowite. Wyemitowany kapitał akcyjny stanowi 3,6% kapitału własnego i 1,6% sumy bilansowej.

Największą część pasywów stanowiły zobowiązania, z czego 71,8% to zobowiązania długoterminowe wynoszące 468,9 mln zł. Wartość ich była o 68,6 mln zł większa niż na koniec grudnia 2012 roku. Pozostałe 28,2% zobowiązań to zobowiązania krótkoterminowe w wysokości 184,5 mln zł, które były o 37,3 mln zł wyższe niż na koniec 2012 roku.

W strukturze zobowiązań na koniec września 2013 roku prawie 71,6% zobowiązań długoterminowych stanowią kredyty bankowe oraz pożyczki.

W przypadku zobowiązań krótkoterminowych 74,8% ich wartości stanowiły zobowiązania z tytułu dostaw i usług oraz pozostałe zobowiązania, a kolejne 9,2% krótkoterminowe pożyczki i kredyty bankowe. Pozostałe zobowiązania finansowe stanowią 16,0% sumy zobowiązań krótkoterminowych.

Struktura najbardziej istotnych pozycji pasywów PCC Rokita SA na koniec września 2013 roku przedstawiona została w tabeli poniżej.

Tabela 4. Struktura najważniejszych pozycji pasywów

Dane w tys. zł	30.09.2013	Udział
Pasywa razem	1 156 941	100,00%
Zobowiązania razem, w tym:	653 424	56,48%
Zobowiązania długoterminowe, w tym głównie:	468 890	71,76%
Długoterminowe pożyczki i kredyty bankowe	335 613	71,58%
Pozostałe zobowiązania	95 000	20,26%

19

Rozliczenia międzyokresowe przychodów	24 953	5,32%
Zobowiązania krótkoterminowe, w tym głównie:	184 534,5	28,24%
Zobowiązania z tytułu dostaw i usług oraz pozostałe zobowiązania	138 019	74,79%
Krótkoterminowe pożyczki i kredyty bankowe	16 913	9,16%
Rezerwy krótkoterminowe	21 661	11,74%
Kapitał własny, w tym:	503 517	43,52%
Wyemitowany kapitał akcyjny	18 265	3,63%
Kapitały rezerwowe	381 046	75,68%
Zyski/Straty	104 206	20,70%

ANALIZA PRZEPŁYWÓW PIENIĘŻNYCH

Na dzień 30.09.2013r. stan środków pieniężnych i ich ekwiwalentów w PCC Rokita SA wynosił 13,5 mln zł i zmniejszył się w porównaniu do tego samego dnia roku poprzedniego o 19,0 mln zł.

W trzecim kwartale 2013 roku Spółka osiągnęła dodatnie saldo przepływów pieniężnych netto z działalności operacyjnej, które wyniosło 80,3 mln zł i zmniejszyło się o 27,4 mln zł w odniesieniu do porównywalnego okresu roku 2012. Saldo przepływów środków pieniężnych z działalności inwestycyjnej było w tym okresie ujemne i wyniosło (67,1) mln zł. W porównaniu do analogicznego poprzedniego kwartału uległo poprawie o 8,4 mln zł.

Spółka wykazała w III kwartale 2013 roku ujemne saldo przepływów środków pieniężnych z działalności finansowej w wysokości (49,7) mln zł. W porównywalnym okresie roku ubiegłego saldo to wyniosło (51,2) mln zł.

W okresie objętym niniejszym raportem PCC Rokita SA posiadała płynność finansową i wykazywała pełną zdolność do wywiązywania się z zaciągniętych zobowiązań wobec innych podmiotów, zarówno z tytułu dostaw i usług, jak i z tytułu kredytów inwestycyjnych oraz pożyczek.

WSKAŹNIKI FINANSOWE I NIEFINANSOWE

Przy użyciu analizy wskaźnikowej dokonano syntetycznej oceny sytuacji ekonomiczno-finansowej sprawozdań PCC Rokita SA. Wybrane zostały podstawowe wskaźniki z obszaru rentowności, płynności, sprawności działania (efektywności) oraz struktury kapitałowej (zadłużenia) na potrzeby analizy.

Wskaźniki ekonomiczno – finansowe

	Nazwa wskaźnika i sposób obliczenia	III kwartał 2013	III kwartał 2012
I. Wskaźniki rentowności			
1.	Rentowność na sprzedaży: % $\frac{\text{wynik brutto na sprzedaży} \times 100}{\text{przychody ze sprzedaży}}$	14,8%	12,5%
2.	Rentowność sprzedaży netto: % $\frac{\text{wynik finansowy netto} \times 100}{\text{przychody ze sprzedaży}}$	(0,3%)	1,7%
3.	Rentowność majątku (ROA): % $\frac{\text{wynik finansowy netto} \times 100}{\text{aktywa razem}}$	(0,1%)	0,4%
4.	Rentowność kapitału własnego (ROE): % $\frac{\text{wynik finansowy netto} \times 100}{\text{kapitał własny}}$	(0,1%)	0,8%
II. Wskaźniki płynności			
5.	Bieżąca płynność finansowa: wsk. $\frac{\text{aktywa obrotowe}}{\text{zobowiązania krótkoterminowe}}$	1,2	0,9
6.	Szybka płynność finansowa: wsk. $\frac{\text{aktywa obrotowe} - \text{zapasy}}{\text{zobowiązania krótkoterminowe}}$	0,9	0,6
III. Wskaźniki efektywności			
7.	Szybkość inkasa należności w dniach: $\frac{\text{stan należności z tytułu dostaw i usług} \times 90}{\text{przychody ze sprzedaży}}$	49,9	32,8
8.	Szybkość spłaty zobowiązań w dniach: $\frac{\text{stan zobowiązań z tytułu dostaw i usług} \times 90}{\text{koszty działalności podstawowej}}$	52,3	52,3
9.	Szybkość obrotu zapasami w dniach: $\frac{\text{stan zapasów} \times 90}{\text{koszt własny sprzedaży}}$	26,3	22,3
IV. Wskaźniki zadłużenia			
10.	Stopa ogólnego zadłużenia: % $\frac{\text{zobowiązania ogółem} \times 100}{\text{pasywa ogółem}}$	56,5%	54,7%
11.	Zadłużenie kapitału własnego: wsk. $\frac{\text{zobowiązania ogółem}}{\text{kapitał własny}}$	1,3	1,2
12.	Pokrycie aktywów trwałych kapitałem stałym: wsk. $\frac{\text{kapitał własny} + \text{zobowiązania długoterminowe}}{\text{aktywa trwałe}}$	1,0	1,0

Analiza powyższych wskaźników finansowych obrazuje następujące zmiany:

- spadek niektórych wskaźników rentowności wynikający z niższego poziomu wyników finansowych osiągniętych w badanym okresie, spowodowany kosztami remontów postojowych przeprowadzonych w tym czasie,
- zanotowano wzrost wskaźników płynności, przy jednoczesnym nieznacznym spadku stanu aktywów obrotowych w tym głównie zapasów,
- wzrost wskaźnika rotacji należności wynika ze spadku przychodów przy jednoczesnym wzroście stanu należności z tytułu dostaw i usług, wskaźnik spłaty zobowiązań pozostaje na niezmiennym poziomie przy obniżeniu stanu zobowiązań z tyt. dostaw i usług, nieznaczny wzrost wskaźnika rotacji zapasów wynika z większego spadku kosztów własnych sprzedaży niż stanu zapasów,
- niewielki wzrost wskaźników stopy ogólnego zadłużenia oraz zadłużenia kapitału własnego wynikające z wyższej dynamiki wzrostu stanu zobowiązań z tyt. dostaw i usług oraz pozostałych zobowiązań finansowych w porównaniu do dynamiki wzrostu stanu pasywów ogółem, wskaźnik pokrycia aktywów trwałych kapitałem stałym utrzymany był na poziomie z III kwartału 2012 roku.

5. Czynniki i zdarzenia, które będą miały wpływ na osiągnięte przez PCC Rokita SA wyniki w perspektywie co najmniej kolejnego kwartału

Wiele czynników zależnych, jak i niezależnych od Spółki PCC Rokita SA będzie determinowało dalszy jej rozwój w przyszłości. Najważniejsze z nich zostały opisane poniżej:

a) Czynniki zewnętrzne

Sytuacja makroekonomiczna w Polsce i poza jej granicami

Struktura sprzedaży PCC Rokita SA charakteryzuje się znacznym udziałem sprzedaży eksportowej. Stąd też wyniki finansowe poszczególnych spółek w dużej mierze uzależnione są od sytuacji makroekonomicznej nie tylko w Polsce, ale i na rynkach zagranicznych. Istotny wpływ mają tu przede wszystkim stopy wzrostu PKB oraz wysokość stóp procentowych. Wyniki sprzedaży eksportowej są również uzależnione od kursów wymiany PLN do EUR i USD, walut w których realizowana jest wymiana handlowa zarówno od strony sprzedaży eksportowej, jak i zakupów podstawowych surowców produkcyjnych.

Dynamika i kierunki rozwoju rynków, na których działa Spółka

Perspektywy rozwoju PCC Rokita uzależnione są od dynamiki i kierunków rozwoju rynków, na których Spółka działa lub zamierza rozpocząć ekspansję w przyszłości.

Konkurencja ze strony innych podmiotów

Tempo rozwoju Spółki uzależnione jest od stopnia nasilenia działań konkurencyjnych innych podmiotów, przede wszystkim zagranicznych, funkcjonujących na tych samych rynkach, co PCC Rokita SA.

Ceny podstawowych surowców

Bardzo ważnym elementem kosztów wytwarzania produktów Grupy PCC Rokita jest zużycie materiałów i energii. Ogólnoświatowa sytuacja makroekonomiczna wpływa na zmiany cen podstawowych surowców i materiałów.

Regulacje prawne

Elementem, który może wystąpić w każdym rodzaju działalności, są ewentualnie zmiany w prawodawstwie, które w chwili obecnej nie są nawet prognozowane. Obecnie upublicznione projekty nowych aktów prawnych, zdaniem Spółki nie wpływają na perspektywy jej rozwoju.

b) Czynniki wewnętrzne

Kontynuacja realizacji planowanych celów strategicznych Spółki

Terminowa realizacja całości planów inwestycyjnych, w szczególności związanych z rozszerzeniem istniejących i budową nowych instalacji produkcyjnych, będzie miała kluczowy wpływ na pozycję konkurencyjną, dynamikę rozwoju i rentowność działalności PCC Rokita SA.

II Program Emisji Obligacji

PCC Rokita złożyła w lipcu 2013r. wniosek do Komisji Nadzoru Finansowego o zatwierdzenie Prospektu Emisyjnego II Programu Emisji Obligacji o wartości do 200 mln zł. Po zatwierdzeniu Prospektu Emisyjnego PCC Rokita planuje na jego podstawie rozpocząć emisję obligacji korporacyjnych.

Nadchodzące wypłaty odsetek z obligacji PCC Rokita (emisje publiczne)

Dnia 28 listopada 2013r. przypada termin wypłaty odsetek serii AD.

Dnia 18 grudnia 2013r. przypada termin wypłaty odsetek serii AB.

Spór zbiorowy

Dnia 28 sierpnia 2013 roku trzy z czterech organizacji Związków Zawodowych działających na terenie PCC Rokita weszły w spór zbiorowy ze Spółką. Przedmiotem sporu jest odmowa Emitenta realizacji żądań organizacji związkowych, dotyczących ośmiu pracowników jednego z wydziałów remontowych Spółki przejmowanych od Emitenta przez LabMatic Sp. z o.o., spółkę zależną od PCC Rokita SA.

Żądania zakładowych organizacji związkowych obejmują gwarancję niepogorszenia dotychczasowych warunków wynagradzania oraz gwarancję zatrudnienia przeniesionych pracowników przez okres 5 lat jak i rozliczenia funduszu socjalnego.

Na dzień przekazania niniejszego sprawozdania do publicznej wiadomości nie osiągnięto porozumienia z trzema organizacjami związkowymi (RB nr 30/2013).

Sprawy sądowe

Spółka nie uczestniczy obecnie w żadnych sprawach sądowych, których wartość byłaby istotna finansowo.