

PCC ROKITA SA

Prezentacja wyników
za 1H 2023

22.08.2023

PODSTAWOWE INFORMACJE

Skonsolidowana EBITDA

125 MPLN → **1 016 MPLN**

2014

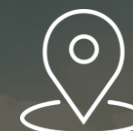
2022

PCC Rokita to firma z ponad siedemdziesięcioletnią tradycją, jedna z wiodących firm chemicznych w Polsce i największa na Dolnym Śląsku. Podstawowym obszarem działalności operacyjnej PCC Rokita, generującym w 2022 roku ponad 90% przychodów Grupy, jest produkcja i handel wyrobami chemicznymi. Główna siedziba firmy znajduje się w podwrocławskim Brzegu Dolnym.



6

kontynentów, na które
trafiają produkty spółki



5

segmentów działalności, w
tym 3 produkcyjne



1 827

zatrudnionych
pracowników



1 200

produktów i formacji
chemicznych dla przemysłu



3 143

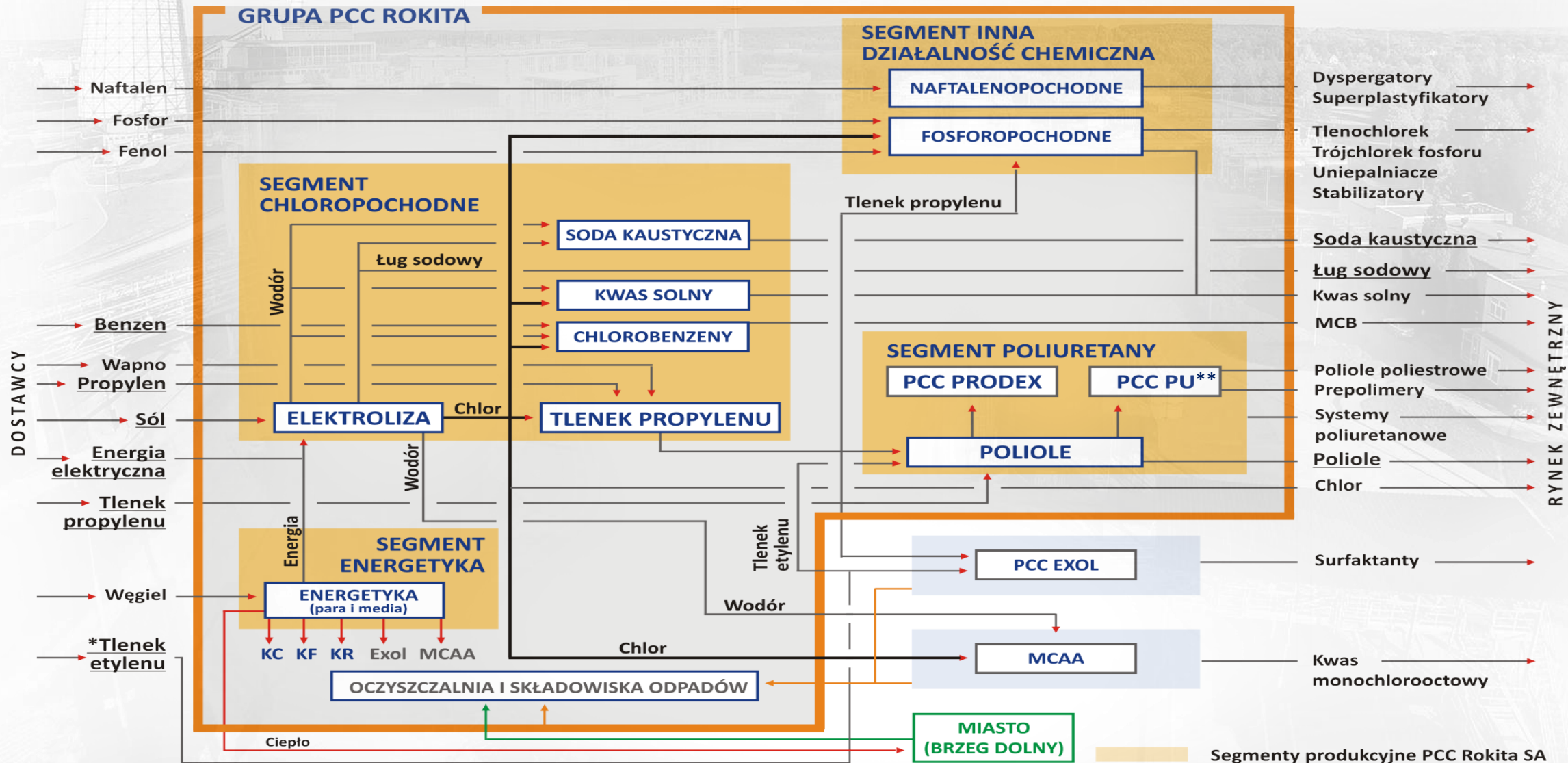
MPLN skonsolidowanych
przychodów w 2022 r.



501

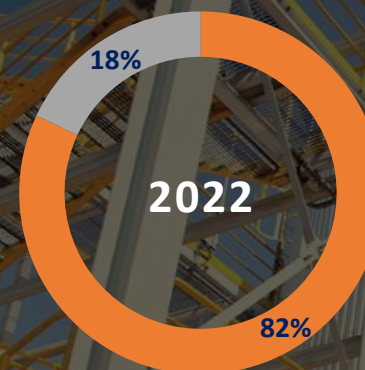
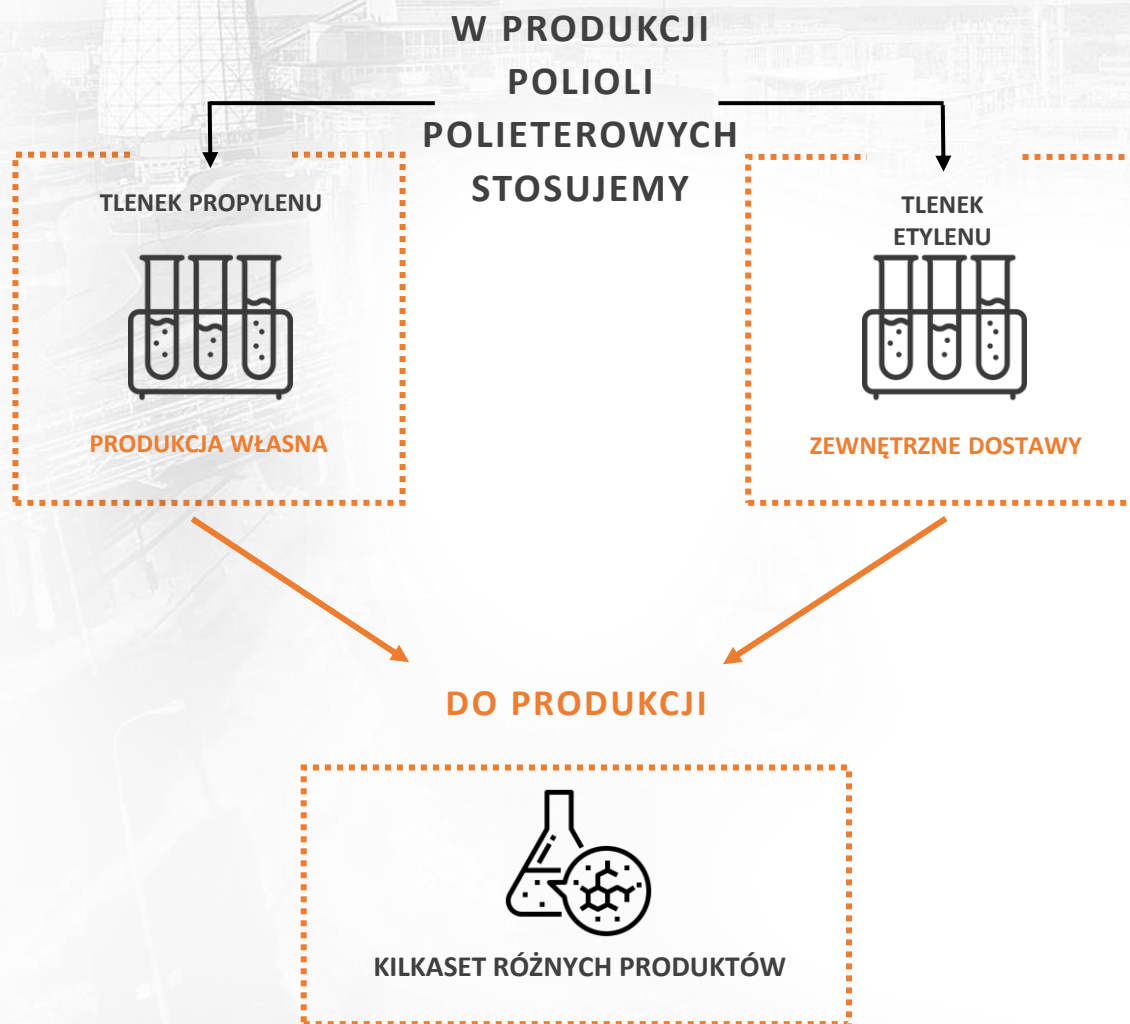
tys. ton sprzedanych
chemikaliów w 2022 r.

PRZEPIŁY SUROWCÓW I MEDIÓW W GRUPIE



*Tlenek etylenu jest kupowany wspólnie przez PCC EXOL S.A. i PCC Rokita SA. Większość zakupów formalnie dokonywana jest przez PCC EXOL. ** Spółka PCC PU została połączona z PCC Rokita w dniu 02.01.2023 r.

PRODUKCJA SEGMENTU POLIURETANY



Zdolności produkcyjne polioli* około 130 tys. ton

- Przychody ze sprzedaży polioli
- Przychody ze sprzedaży systemów i prepolimerów

Kompleks Polioli PCC Rokita**

(około 116 tys. ton polioli polieterowych/rok)

(około 12 tys. ton polioli poliestrowych/rok)

(prepolimery i systemy poliuretanowe)

PCC Prodex

(produkcja systemów poliuretanowych)

PCC Synteza – spółka spoza GK PCC Rokita

(produkcja polioli w ramach wspólnego przedsięwzięcia na instalacji PCC Synteza)

PCC Prodex

(produkcja systemów)



Brzeg Dolny

Kędzierzyn-Koźle

Mysłowice

Tajlandia

IRPC Polyol (Tajlandia)

(produkcja polioli i systemów prepolimerów)

*Zaprezentowane nominalne zdolności produkcyjne są szacunkowe, w przeliczeniu na produkt standardowy. Należy przy tym pamiętać, że faktyczne zdolności produkcyjne są uzależnione min. od wytwarzanego asortymentu. W przypadku produkcji bardziej skomplikowanych i specjalistycznych produktów, wydajność instalacji ulega zmniejszeniu. Zdolności produkcyjne polioli nie uwzględniają wspólnego przedsięwzięcia w PCC Synteza oraz zdolności IRPC Polyol. **PCC PU zostało włączone w Kompleks Polioli PCC Rokita z dniem 02.01.2023 r.

SEGMENT POLIURETANY – PODSTAWOWE DANE I ZASTOSOWANIA



MEBLARSTWO

Poliole używane do produkcji pianek o różnych właściwościach stanowiące np. wypełnienie materacy, mebli, poduszek



BUDOWNICTWO

Poliuretany stanowią różnego rodzaju uszczelnienia izolacyjne, pianki montażowe, kleje, wypełnienia w panelach do budowy np. hal



LUBRYKANTY

Poliole wykorzystywane są jako oleje syntetyczne oraz bazy do olei i płynów hydraulicznych



PRZEMYSŁ WYDOBYWCZY

Systemy poliuretanowe są wykorzystywane jako kleje do zabezpieczenia stropów w kopalniach



PRZEMYSŁ MOTORYZACYJNY

Używane do produkcji poliuretanów stanowiące materiał do wykonania np. foteli, desek rozdzielczych, podsufitek



6

kontynentów, na które trafiają produkty segmentu



96

tys. ton sprzedaży zewnętrznej w 2022 r.



1 303

MPLN przychodów zewnętrznych w 2022 r.



98%

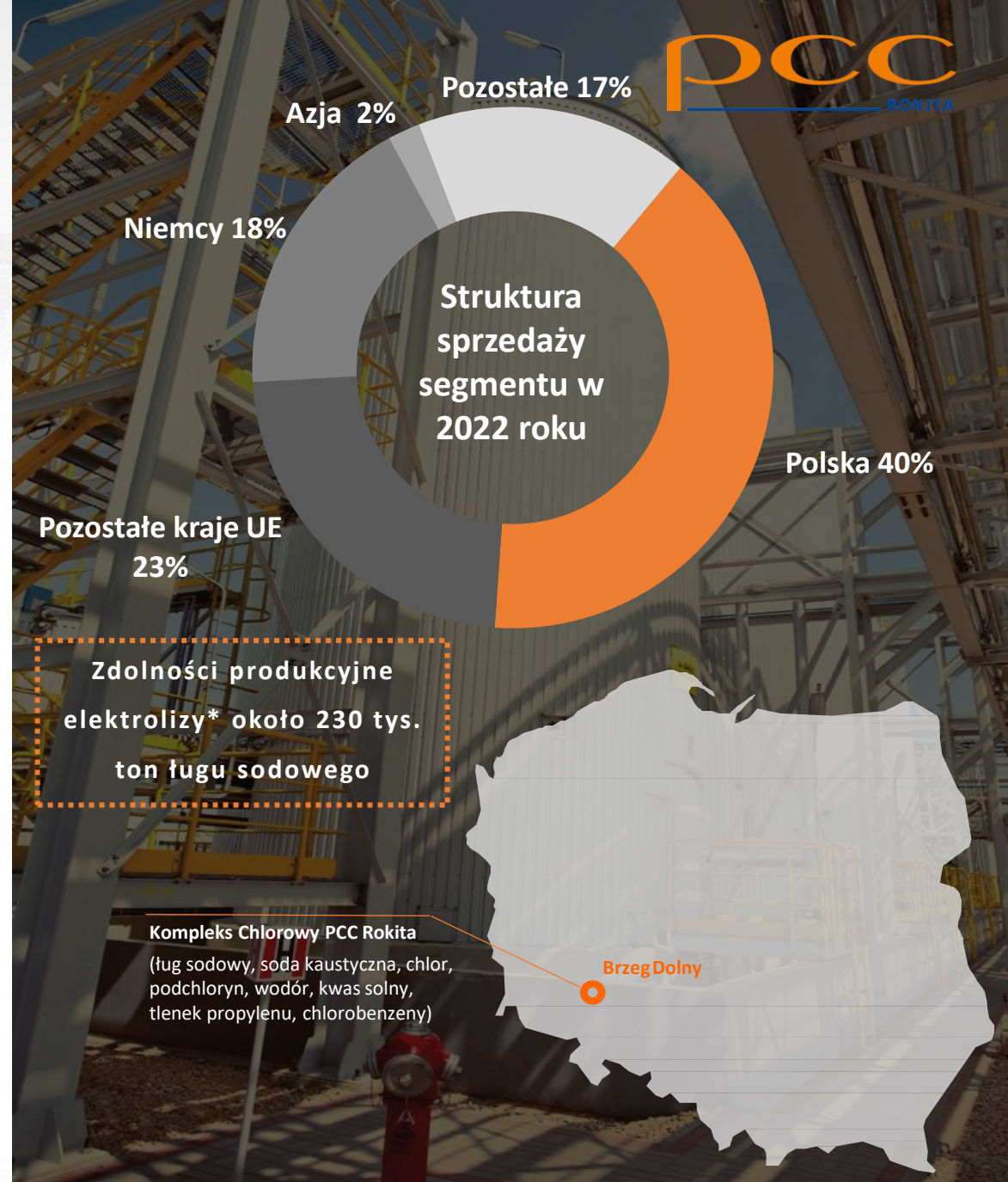
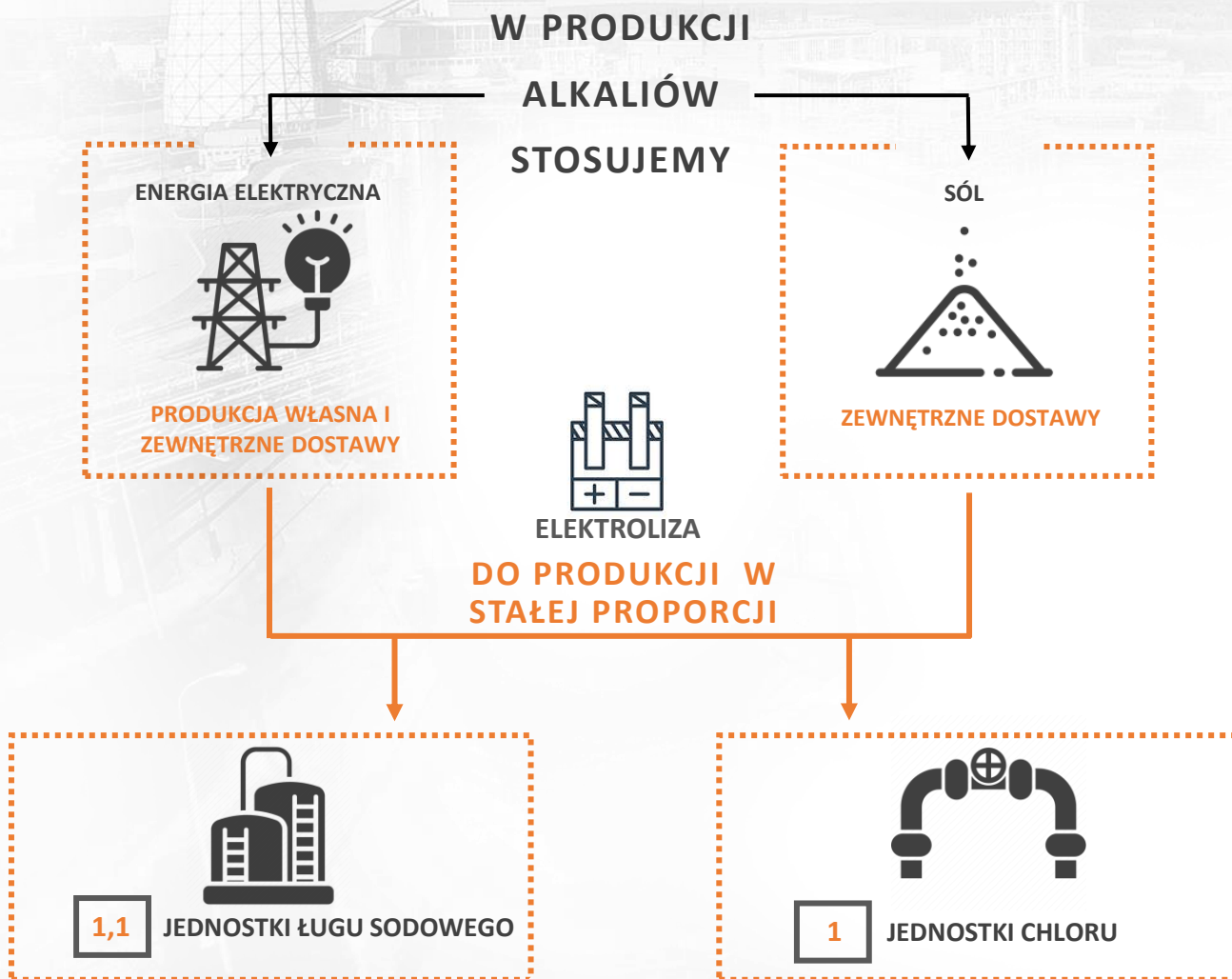
sprzedaży segmentu do klientów zewnętrznych w 2022 r.



163

MPLN EBITDA w 2022 r.

PRODUKCJA SEGMENTU CHLOROPOCHODNE



SEGMENT CHLOROPOCHODNE – PODSTAWOWE DANE I ZASTOSOWANIA



PRZEMYSŁ SPOŻYWCZY

Ług sodowy jest używany jako regulator PH w browarnictwie i mleczarstwie. Używany również do mycia i odkażania przy produkcji zwierzęcej



PRZEMYSŁ PAPIERNICZY

Ług sodowy i podchloryn używany jest w papierniach w procesie bielenia masy celulozowej



CHEMIA GOSPODARCZA I KOSMETYKI

Ług sodowy jest używany jako surowiec do produkcji baz i dodatków do środków czystości i kosmetyków



SYNTEZY CHEMICZNE

Produkty segmentu to podstawowe chemikalia np. w hutach szkła, przy produkcji PCV, środków ochrony roślin, farmacji, tlenku propylenu



PRZEMYSŁ WYDOBYWCZY I GÓRNICTWO

Ług sodowy używany jest w procesie otrzymywania aluminium z przerobu boksytów. Kwas solny do ekstrakcji rud



5

kontynentów, na które trafiają produkty segmentu



380

tys. ton sprzedaży zewnętrznej za 2022 r.



1 403

MPLN przychodów zewnętrznych w 2022 r.



71%

sprzedaży segmentu do klientów zewnętrznych w 2022 r.



794

MPLN EBITDA w 2022 r.

PRODUKCJA SEGMENTU INNA DZIAŁALNOŚĆ CHEMICZNA

W PRODUKCJI
STOSUJEMY



Pozostałe 7%

Azja 8%

Polska 20%

Struktura
sprzedaży
segmentu
w 2022 roku

Niemcy 29%

Pozostałe
kraje UE 36%

Kompleks Chemii Fosforu PCC Rokita
(Fosforopochodne i Naftalenopochodne)

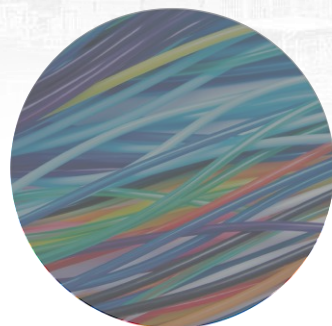
Brzeg Dolny

SEGMENT INNA DZIAŁALNOŚĆ CHEMICZNA – PODSTAWOWE DANE I ZASTOSOWANIA



BUDOWNICTWO

Naftalenopochodne są używane jako środki plastyfikujące do betonów i gipsów. Fosforopochodne jako uniepalniacze np. do izolacji



TWORZYWA SZTUCZNE

Fosforopochodne są używane jako plastyfikatory i stabilizatory termiczne w produkcji PCV



MEBLARSTWO

Fosforopochodne jako dodatki do pian elastycznych w meblach, obniżają ich palność



FARBY I LAKIERY

Fosforopochodne są używane jako środki plastyfikujące w produkcji farb technicznych



LUBRYKANTY

Fosforopochodne są z powodzeniem używane jako dodatki przeciwzużyciowe do środków smarnych



4

kontynentów, na które trafiają produkty segmentu



25

tys. ton sprzedaży zewnętrznej za 2022 r.



235

MPLN przychodów zewnętrznych w 2022 r.



95%

sprzedaży segmentu do klientów zewnętrznych w 2022 r.



67

MPLN EBITDA w 2022 r.

PODSUMOWANIE 1 PÓŁROCZA 2023

ZYSK EBITDA UKSZTAŁTOWAŁ SIĘ NA POZIOMIE **308,7 MLN ZŁ**, NIŻSZYM O **20%** NIŻ W 1H2022

ZYSK NETTO GRUPY OSIĄGNAŁ WARTOŚĆ **155,7 MLN ZŁ** I BYŁ NIŻSZY O **35%** W PORÓWNANIU DO 1H2022

WIODĄCĄ DZIAŁALNOŚCIĄ DLA WYNIKÓW W DALSZYM CIĄGU BYŁ **SEGMENT CHLOROPOCHODNE**. W 1H2023 WYNIK EBITDA TEGO SEGMENTU BYŁ **WYŻSZY O 6,8%** OD 1H2022 I WYNIÓSŁ **247,7 MLN ZŁ**

SYTUACJA W **SEGMENCIE POLIURETANY** BYŁA BARDZO TRUDNA. ZYSK EBITDA W 1H2023 ODNOTOWAŁ POZIOM **17,8 MLN ZŁ**, **SPADEK O 84%** W STOSUNKU DO 1H2022

WYNIK EBITDA W SEGMENCIE **INNA DZIAŁALNOŚĆ CHEMICZNA** UKSZTAŁTOWAŁ SIĘ NA POZIOMIE PONAD **10 MLN ZŁ**, **SPADEK O 75%** W STOSUNKU DO 1H2022

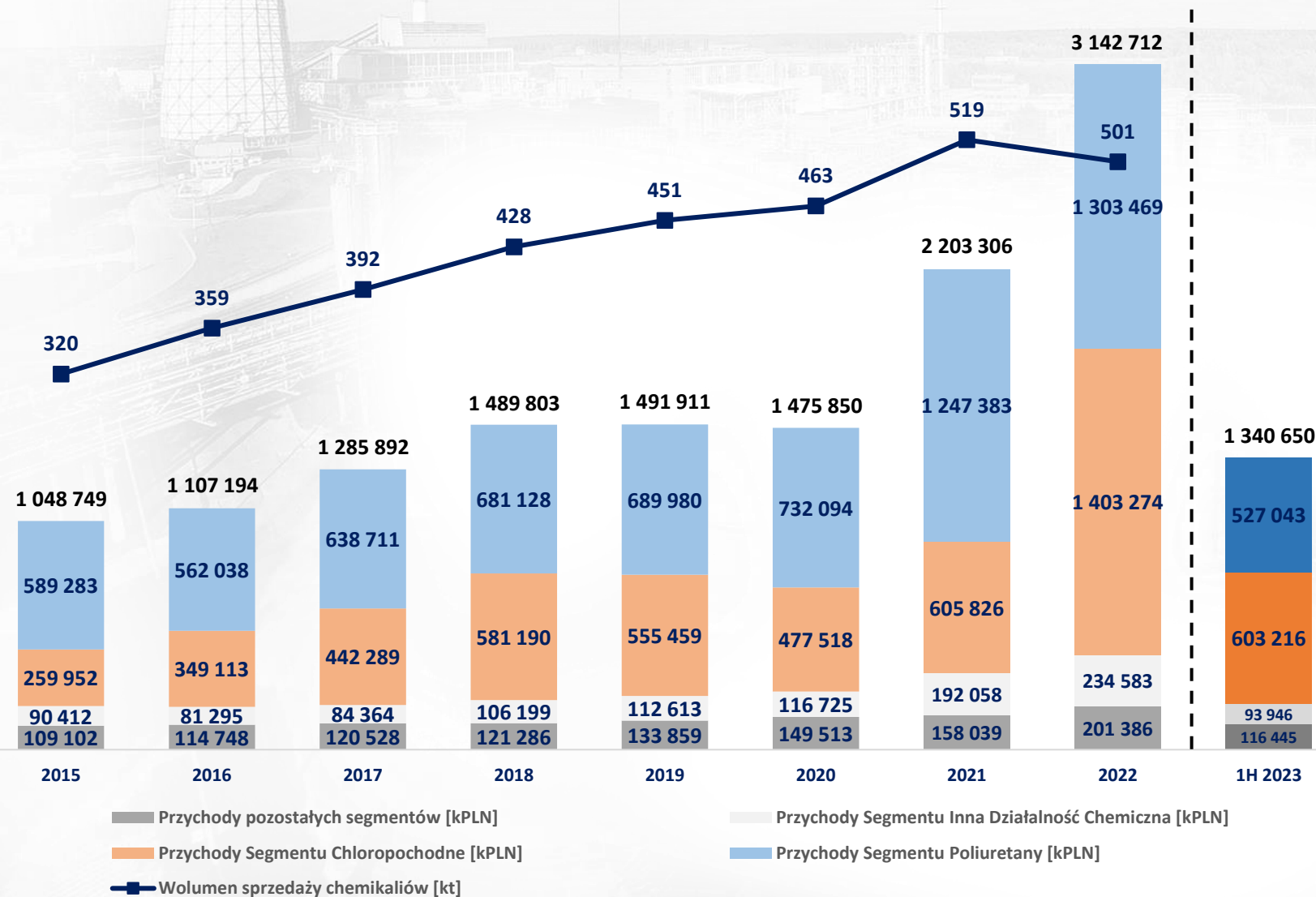
KONTYNUACJA PROJEKTÓW W OBSZARZE INWESTYCJI

Spadek zysku EBITDA o około 20%

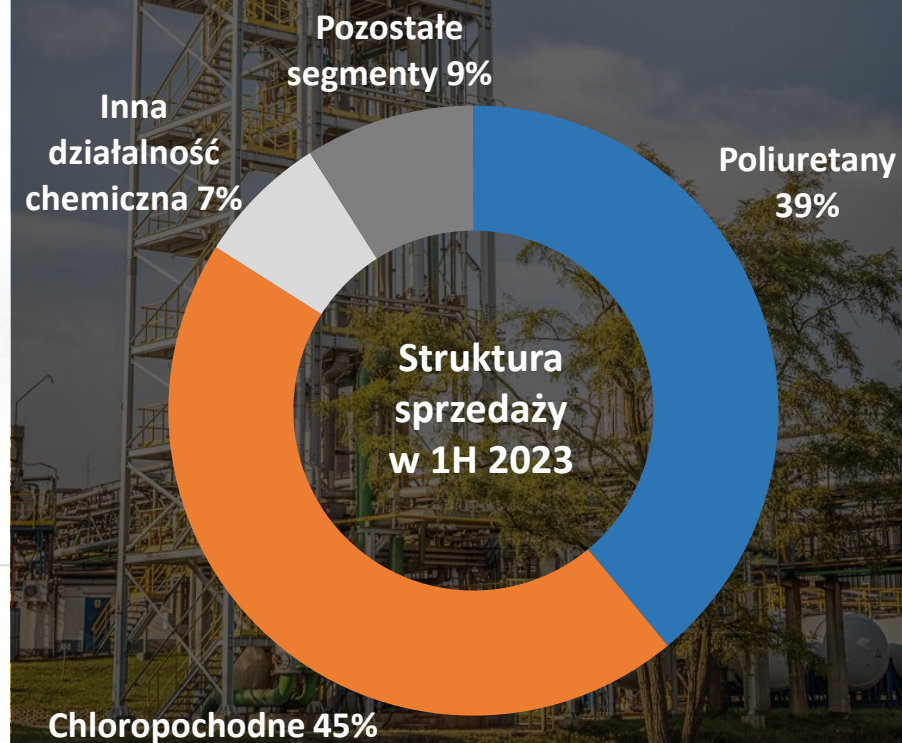
385 mln zł → **309 mln zł**
1H 2022 1H 2023

W 1H2023 ROKU SUMARYCZNE WYNIKI GRUPY PRZEJAWIAJĄ TENDENCJĘ SPADKOWĄ W STOSUNKU DO 1H2022. NATOMIAST ZESZŁOROCZNE REZULTATY STANOWIĄ BARDZO WYSOKĄ BAZĘ PORÓWNAWCZĄ. OD POCZĄTKU ROKU GRUPA ODNOTOWUJE ZRÓŻNICOWANĄ SYTUACJĘ W POSZCZEGÓLNYCH SEGMENTACH.

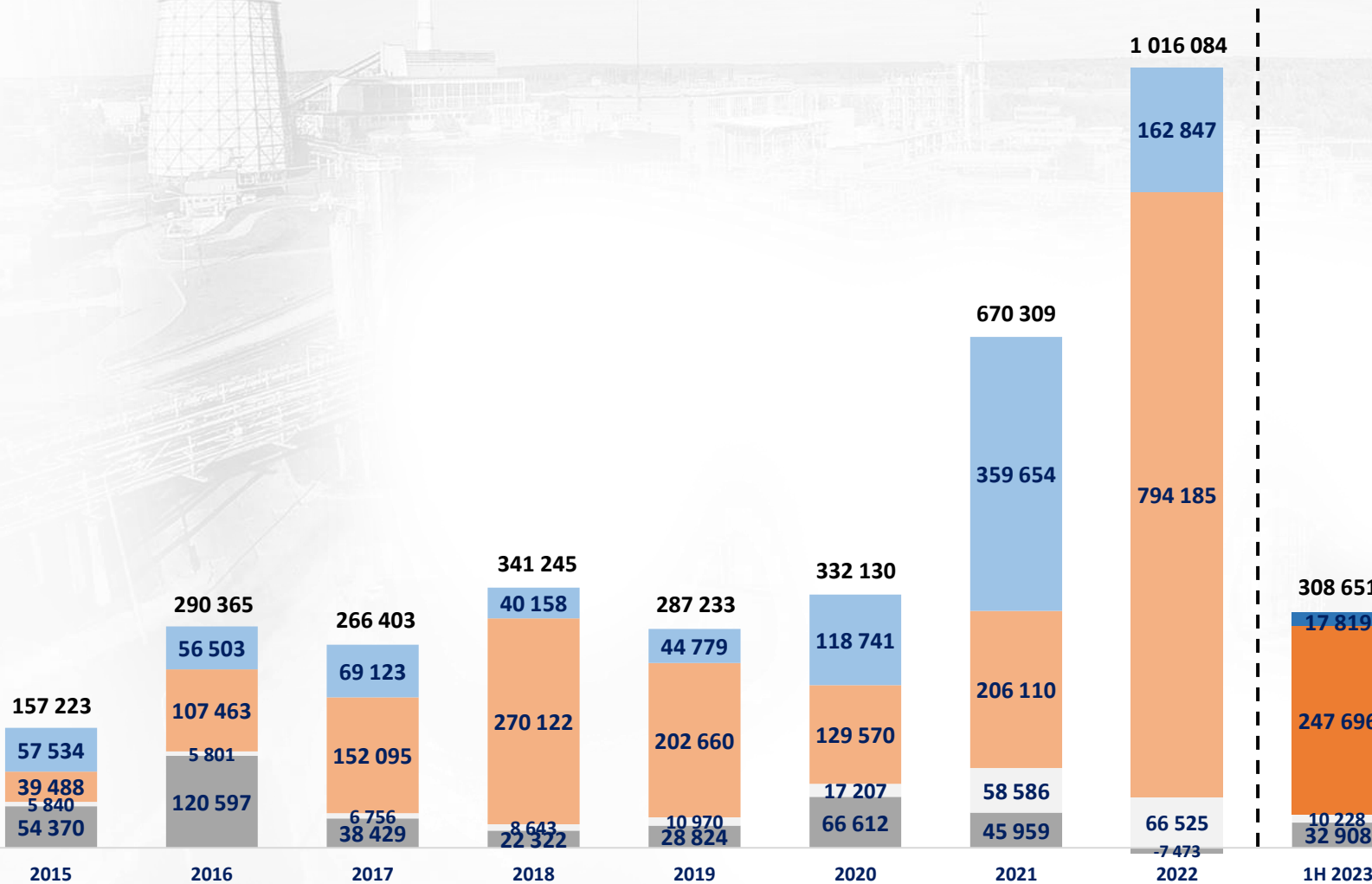
SPRZEDAŻ GRUPY PCC ROKITA



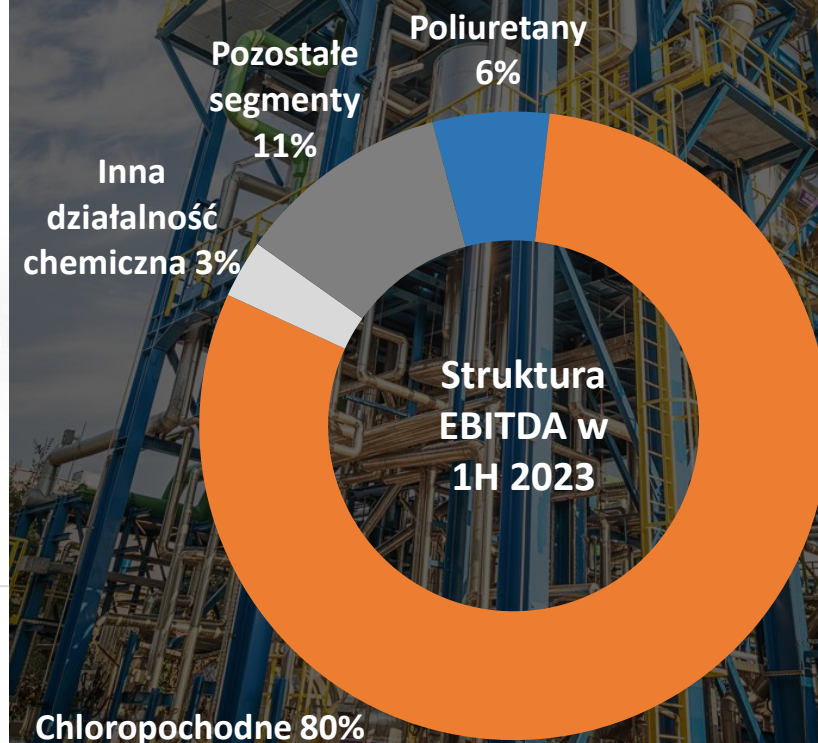
W 1H2023 GRUPA PCC ROKITA UZYSKAŁA PRZYCHODY ZE SPRZEDAŻY PRODUKTÓW, TOWARÓW I USŁUG W KWOCIE PONAD 1,34 MLD ZŁ. PRZYCHODY SPADŁY O 5% W STOSUNKU DO 1H2022.



EBITDA GRUPY PCC ROKITA



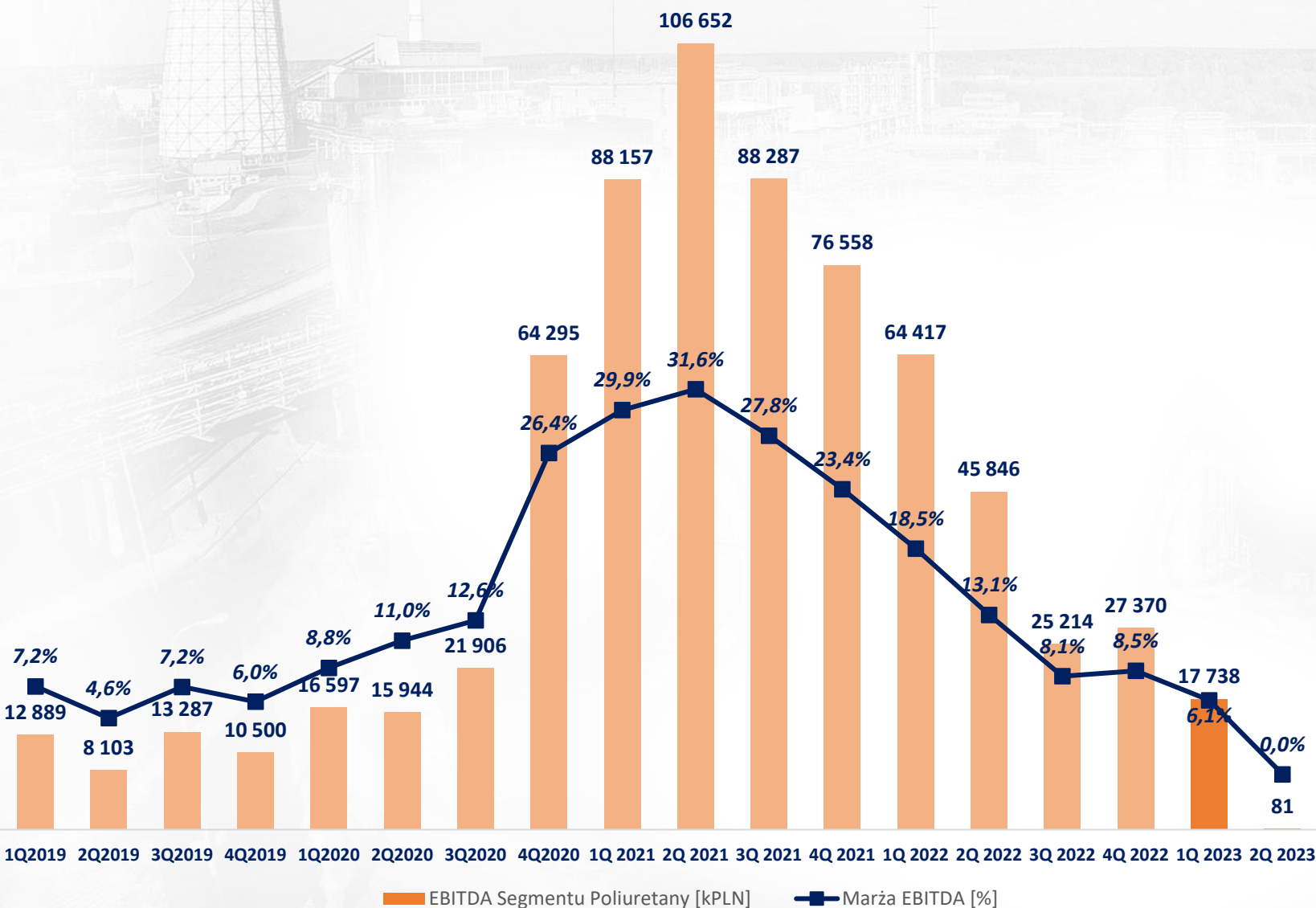
GRUPA PCC ROKITA OSIĄGNĘŁA ZYSK EBITDA NA POZIOMIE PONAD 308 MLN ZŁ, NIŻSZYM O BLISKO 20% NIŻ W 1H2022. NAJISTOTNIEJSZY POZYTYWNY WPŁYW MIAŁA DZIAŁALNOŚĆ SEGMENTU CHLOROPOCHODNE.



■ EBITDA pozostałych segmentów [kPLN] ■ EBITDA Segmentu Inna Działalność Chemiczna [kPLN]
 ■ EBITDA Segmentu Chloropochodne [kPLN] ■ EBITDA Segmentu Poliuretany [kPLN]

*EBITDA pozostałych segmentów zawiera również efekt korekt konsolidacyjnych.

WYNIKI SEGMENTU POLIURETANY



SEGMENT POLIURETANY 1H2023 ZAMKNAŁ ZYSKIEM EBITDA NA POZIOMIE BLISKO 18 MLN, NIŻSZYM O BLISKO 84% W STOSUNKU DO 1H2022, KTÓRY STANOWI BARDZO WYSOKĄ BAZĘ PORÓWNAWCZĄ. NIŻSZE BYŁY TEŻ PRZYCHODY, MARŻA I ZYSK.

1H2023 ROKU BYŁ JEDNYM Z NAJTRUDNIEJSZYCH OKRESÓW NA PRZESTRZENI OSTATNICH LAT DLA SEGMENTU POLIURETANY. CENY RYNKOWE POLIOLI Z MIESIĄCA NA MIESIĄC REGULARNIE SPADAŁY, CO BYŁO EFEKTEM ZNACZĄCEJ PRZEWAGI PODAŻY NAD POPYTEM. TRUDNA SYTUACJA NA RYNKU POLIURETANÓW UTRZYMUJE SIĘ.

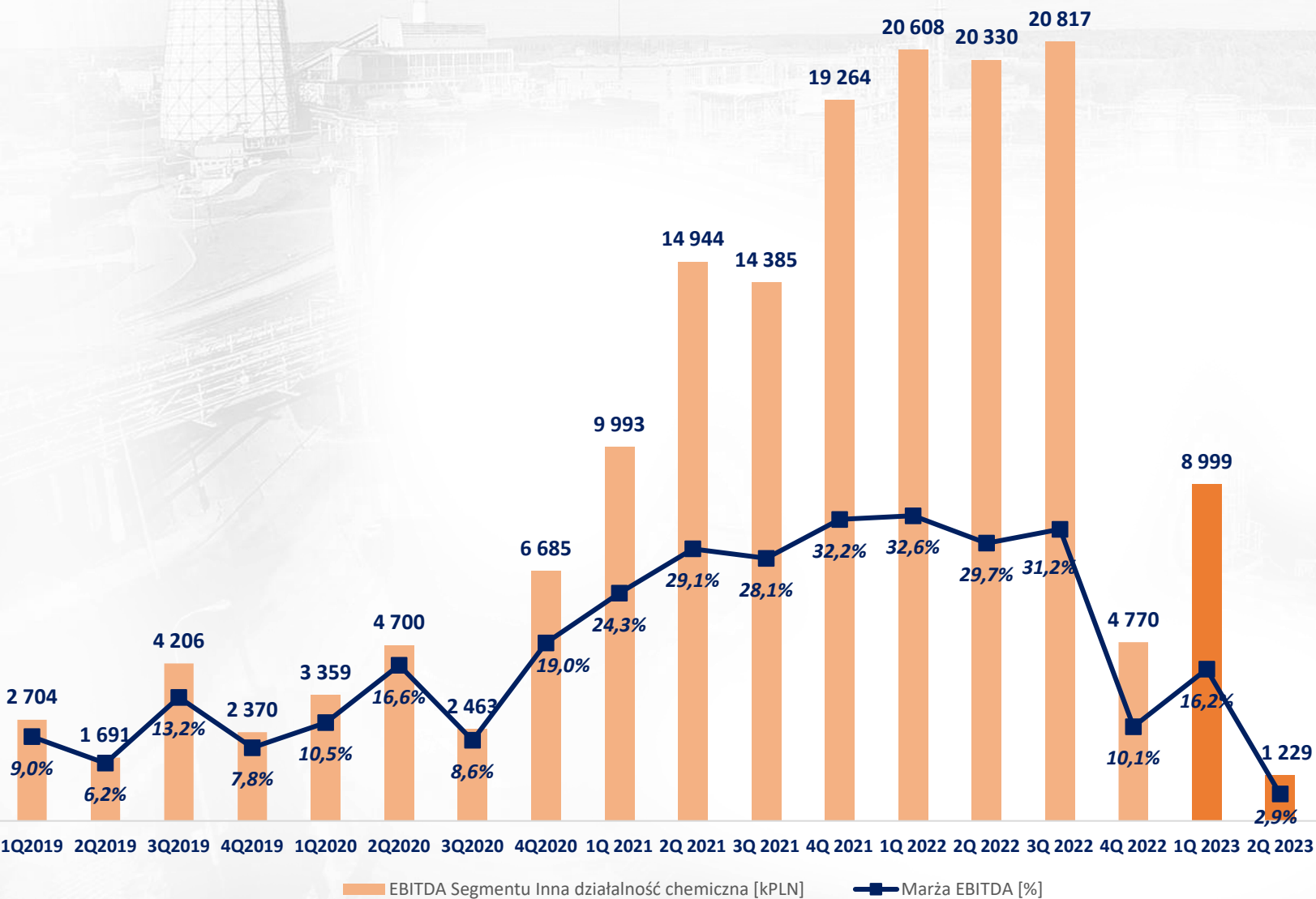
WYNIKI SEGMENTU CHLOROPOCHODNE



W 1H2023 WYNIK EBITDA SEGMENTU CHLOROPOCHODNE BYŁ WYŻSZA O BLISKO 7% W STOSUNKU DO 1H2022. MARŻA UTRZYMAŁA SIĘ NA ZBLIŻONYM POZIOMIE. SYTUACJA W SEGMENTCIE Z KWARTAŁU NA KWARTAŁ POGARZA SIĘ. WYNIKI 2Q2023 BYŁY NIŻSZE OD TYCH ZA 1Q2023.

ŚREDNIE CENY ŁUGU SODOWEGO UTRZYMYWAŁY SIĘ WCIĄŻ NA WYSOKIM POZIOMIE, MIMO STOPNIOWYCH SPADKÓW. SPADAŁY TEŻ CENY SODY KAUSTYCZNEJ, PONIŻEJ POZIOMÓW ODNOTOWANYCH W POŁOWIE 2022 R. RÓWNOCZEŚNIE MAŁAŁ POPYT CHLOROALKALIÓW PRZY NIECO ROSNĄCEJ ICH PODAŻY.

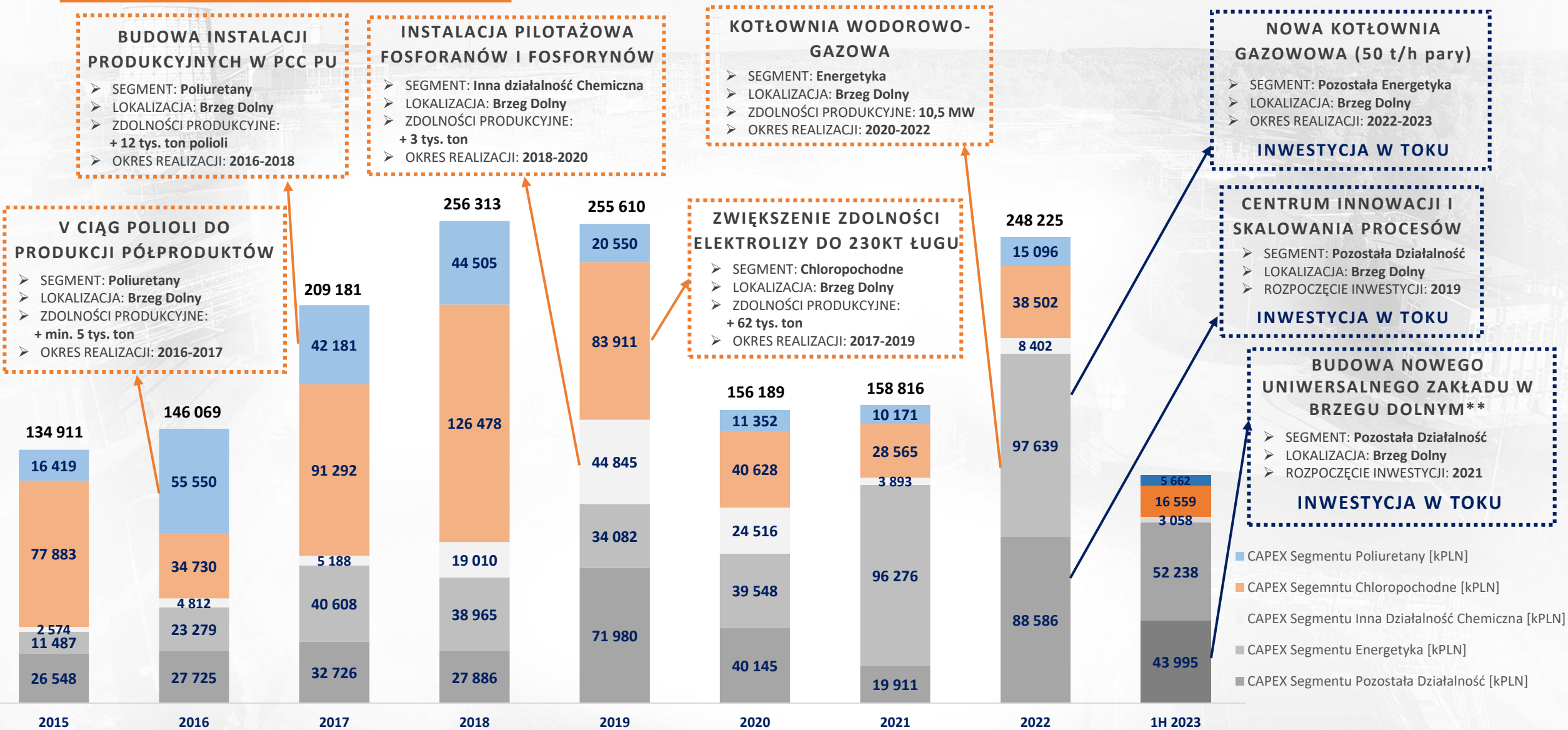
WYNIKI SEGMENTU INNA DZIAŁALNOŚĆ CHEMICZNA



SEGMENT INNA DZIAŁALNOŚĆ CHEMICZNA W 1H2023 ODNOTOWAŁ SPADKI NA POZIOMIE OBROTU, MARŻ JAK I WYNIKU NETTO. ZYSK EBITDA ZAMKNAŁ SIĘ KWOTĄ NIECO PONAD 10 MLN ZŁ, NIŻSZĄ O 75% W STOSUNKU DO 1H2022.

SEGMENT INNA DZIAŁALNOŚĆ CHEMICZNA ODNOTOWAŁ DALSZE POGORSZENIE SYTUACJI. NIESPRZYJAJĄCE WARUNKI RYNKOWE TAKIE JAK SPADAJĄCY POPYT CZY CHIŃSKA KONKURENCJA, POGŁĘBIAŁY SIĘ. TREND SPADKOWY MOŻE UTRZYMAĆ SIĘ TAKŻE W NASTĘPNYCH OKRESACH.

NAKŁADY INWESTYCYJNE



BUDOWA INSTALACJI PRODUKCYJNYCH W PCC PU

- SEGMENT: Poliuretany
- LOKALIZACJA: Brzeg Dolny
- ZDOLNOŚCI PRODUKCYJNE: + 12 tys. ton polioli
- OKRES REALIZACJI: 2016-2018

INSTALACJA PILOTAŻOWA FOSFORANÓW I FOSFORYNÓW

- SEGMENT: Inna działalność Chemiczna
- LOKALIZACJA: Brzeg Dolny
- ZDOLNOŚCI PRODUKCYJNE: + 3 tys. ton
- OKRES REALIZACJI: 2018-2020

KOTŁOWNIA WODOROWO-GAZOWA

- SEGMENT: Energetyka
- LOKALIZACJA: Brzeg Dolny
- ZDOLNOŚCI PRODUKCYJNE: 10,5 MW
- OKRES REALIZACJI: 2020-2022

NOWA KOTŁOWNIA GAZOWA (50 t/h pary)

- SEGMENT: Pozostała Energetyka
- LOKALIZACJA: Brzeg Dolny
- OKRES REALIZACJI: 2022-2023

INWESTYCJA W TOKU

V CIĄG POLIOLI DO PRODUKCJI PÓŁPRODUKTÓW

- SEGMENT: Poliuretany
- LOKALIZACJA: Brzeg Dolny
- ZDOLNOŚCI PRODUKCYJNE: + min. 5 tys. ton
- OKRES REALIZACJI: 2016-2017

ZWIĘKSZENIE ZDOLNOŚCI ELEKTROLIZY DO 230KT ŁUGU

- SEGMENT: Chloropochodne
- LOKALIZACJA: Brzeg Dolny
- ZDOLNOŚCI PRODUKCYJNE: + 62 tys. ton
- OKRES REALIZACJI: 2017-2019

CENTRUM INNOWACJI I SKALOWANIA PROCESÓW

- SEGMENT: Pozostała Działalność
- LOKALIZACJA: Brzeg Dolny
- ROZPOCZĘCIE INWESTYCJI: 2019

INWESTYCJA W TOKU

BUDOWA NOWEGO UNIWERSALNEGO ZAKŁADU W BRZEGU DOLNYM**

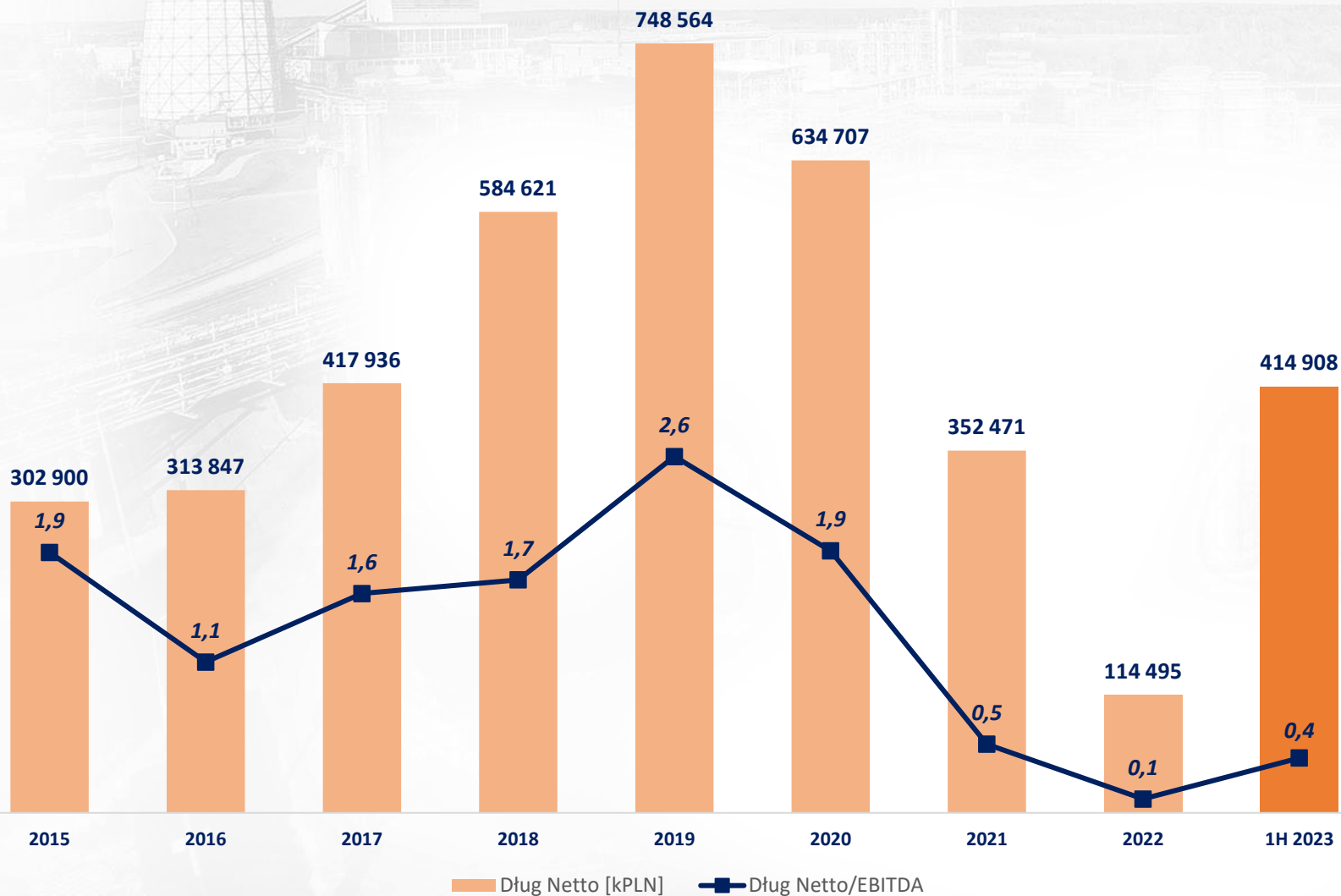
- SEGMENT: Pozostała Działalność
- LOKALIZACJA: Brzeg Dolny
- ROZPOCZĘCIE INWESTYCJI: 2021

INWESTYCJA W TOKU

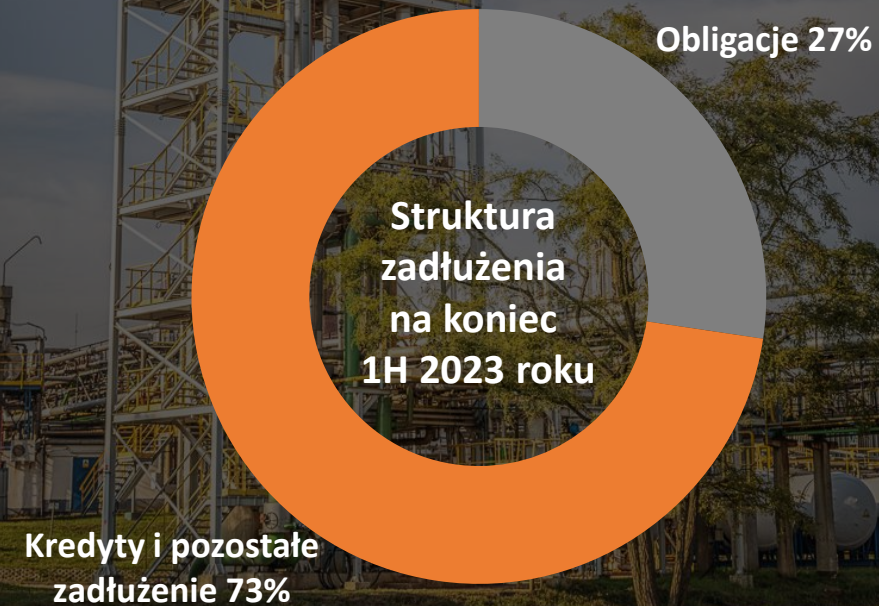
- CAPEX Segmentu Poliuretany [kPLN]
- CAPEX Segmentu Chloropochodne [kPLN]
- CAPEX Segmentu Inna Działalność Chemiczna [kPLN]
- CAPEX Segmentu Energetyka [kPLN]
- CAPEX Segmentu Pozostała Działalność [kPLN]

*Nakłady Segmentu Energetyka obejmują zakup uprawnień do emisji CO2. **Inwestycja budowy nowego uniwersalnego zakładu w Brzegu Dolnym jest realizowana przez spółkę celową PCC BD, w której PCC Rokita posiada 50% udziałów. Ze względu brak konsolidacji spółki PCC BD metodą pełną w ramach GK PCC Rokita, większość nakładów na ten projekt, ponoszonych bezpośrednio przez PCC BD, nie jest tu widoczna.

ZADŁUŻENIE GRUPY



NA KONIEC 1H2023 DŁUG NETTO W GRUPIE PCC ROKITA WYNIÓSŁ 415 MLN ZŁ, NATOMIAST EBITDA 308 MLN ZŁ. WSKAŹNIK DŁUG NETTO/EBITDA NA KONIEC 1H2023 WYNIÓSŁ 0,4.



WYBRANE SKONSOLIDOWANE DANE FINANSOWE

	1H 2023	1H 2022
Przychody ze sprzedaży	1 340 650	1 411 542
Marża na sprzedaży	369 290	456 397
EBITDA	308 651	384 742
Zysk na działalności operacyjnej (EBIT)	206 070	294 261
Zysk netto	155 673	241 306
Przepływy pieniężne netto z działalności operacyjnej	303 139	212 905
Przepływy pieniężne netto z działalności inwestycyjnej	(147 810)	(140 050)
Przepływy pieniężne netto z działalności finansowej	(439 306)	(267 660)
Przepływy pieniężne netto	(283 977)	(194 805)
Nakłady inwestycyjne na rzeczowe aktywa trwałe i wartości niematerialne i prawne	121 512	103 204
ROE	12,3%	21,8%
ROA	6,3%	10,2%
	Stan na koniec 1H 2023	Stan na koniec 2022
Aktywa trwałe	1 685 633	1 690 364
Aktywa obrotowe	766 548	1 202 009
Środki pieniężne i ich ekwiwalenty	244 471	528 448
Kapitał własny	1 268 812	1 543 138
Zobowiązania długoterminowe	607 588	613 051
Zobowiązania krótkoterminowa	575 781	736 184
Szybkość inkasa należności [dni]	44	41
Szybkość spłaty zobowiązań [dni]	35	35
Szybkość obrotu zapasami [dni]	38	35
Cykl rotacji gotówki (CCC) [dni]	47	41
Netdebt/EBITDA	0,4	0,1